

## Личные подсобные хозяйства населения в агропромышленном комплексе Республики Тыва

Татьяна Ивановна ЗАБОРЦЕВА<sup>1</sup>  
доктор географических наук, заведующая лабораторией  
zabti@irigs.irk.ru, <https://orcid.org/0000-0001-5061-5909>

Снежана Петровна МОНГУШ<sup>1,2</sup>  
аспирант, научный сотрудник  
fqkey@mail.ru, <https://orcid.org/0000-0002-3435-0944>

<sup>1</sup> Институт географии им. В.Б. Сочавы СО РАН, Иркутск, Россия

<sup>2</sup> Тувинский институт комплексного освоения природных ресурсов СО РАН, Кызыл, Россия

**Аннотация.** Экстремальные природно-климатические условия территории Республики Тыва делают рискованным и экономически неэффективным масштабное товарное растениеводство, но здесь возможно развитие экстенсивного пастбищного животноводства, которое на протяжении нескольких веков укоренилось среди тувинского народа, адаптировавшись к использованию скудных кормовых растительных ресурсов горных и степных ландшафтов. Номадный (кочевой) этнохозяйственный уклад тувинской культуры исторически сформировался вокруг скотоводства как основы жизнеобеспечения населения. Доля сельского хозяйства в ВРП республики не превышает 10 %, но оно выполняет важную социальную и экономическую функцию. Из-за преобладания личных подсобных хозяйств (ЛПХ) животноводство имеет преимущественно нетоварный, натурально-потребительский характер, ориентированный на внутреннее воспроизводство домохозяйств. На основе анализа пространственной организации традиционного животноводства в Республике Тыва выделено несколько этнохозяйственных ареалов (групп кужуунов): ключевой животноводческий, ведущий животноводческий, значимого животноводческого развития, умеренного животноводческого развития, локальный животноводческий очаг, периферийное скотоводство. Информационной базой исследования послужили данные Росстата, а также материалы Всесоюзных и Всероссийских переписей населения. Особую роль поголовья скота, содержащегося в ЛПХ, в обеспечении населения «живыми деньгами» – высоколиквидным финансовым активом, критически важным в условиях периферийности территории, следует учитывать при разработке мер по адаптации сложившегося этнохозяйственного уклада тувинцев к современным рыночным условиям. Внедрение принципов «зеленого» развития, обеспечивающих эффективное включение ЛПХ населения Республики Тыва в современные социально-экономические отношения, позволит не только преодолевать негативные последствия периферийности Республики Тыва, но и достигнуть устойчивого развития региона.

**Ключевые слова:** Республика Тыва, периферийность, животноводство, личные подсобные хозяйства, адаптация, «зеленая» экономика, «живые деньги»

**Для цитирования:** Заборцева Т.И., Монгуш С.П. Личные подсобные хозяйства населения в агропромышленном комплексе Республики Тыва // Тихоокеанская география. 2026. № 2. С. 17–27. [https://doi.org/10.35735/26870509\\_2026\\_26\\_2](https://doi.org/10.35735/26870509_2026_26_2)

# Local private farms in the agro-industrial complex of the Republic of Tyva

Tatyana I. ZABORTSEVA<sup>1</sup>

Doctor of Geographical Sciences, the Head of Laboratory  
zabti@irigs.irk.ru, <https://orcid.org/0000-0001-5061-5909>

Snezhana P. MONGUSH<sup>1,2</sup>

Postgraduate, Research associate  
fqkey@mail.ru, <https://orcid.org/0000-0002-3435-0944>

<sup>1</sup>V.B. Sochava Institute of Geography, SB RAS, Irkutsk, Russia

<sup>2</sup>Tuva Institute of Integrated Development of Natural Resources SB RAS, Kyzyl, Russia

**Abstract.** The economic and geographical location of the Republic of Tyva in the center of Eurasia is the leading factor that determined the extreme natural and climatic conditions of the territory. The sharply continental climate, short growing season, low-fertility and arid soils make large-scale commercial crop production risky and economically inefficient, but they are suitable for extensive grazing. Pasture-based animal husbandry has been rooted for centuries, adapted to the use of scarce resources of mountain and steppe landscapes. The nomadic ethno-economic structure of Tuvan culture has historically been formed around cattle breeding as the basis of livelihood, worldview and social organization. In the structure of the republic's economy, the share of agriculture in the gross regional product is less than 10%, which is a consequence of the predominance of private subsidiary farms. This sector is mainly non-commodity, natural-consumer, focused on the internal reproduction of households, prevails in all agricultural regions of the republic. Based on the analysis of the spatial organization of traditional animal husbandry in the Republic of Tyva, several ethnocultural areas have been identified (in terms of the share of livestock relative to the national indicator): key livestock, leading livestock, significant livestock development, moderate livestock development, local livestock breeding, peripheral cattle breeding. The statistical observations of the Federal State Statistics Service, its regional office in the Republic of Tyva (1912–2023), and materials from the All-Union and All-Russian population censuses served as the information base (in 1931, 1959, 2002, 2010, 2020 years). The key indicators included the dynamics of livestock by type, the structure of the gross regional product (GRP), indices of agricultural output, the structure of production by category of farms (agricultural organizations, farms, households). The sustainability of the territory's development is ensured by a synthesis of nomadic practices with market mechanisms. The potential for adaptation is realized through hybrid employment and traditional branding. Given the special role of animal husbandry in providing the population with «live money» as a highly liquid financial asset that is critically important in conditions of isolation, it is necessary to purposefully support and adapt the ethnic and economic structure of Tuvans, which has proven its adaptive stability, forming the basis for overcoming peripherality.

**Keywords:** Republic of Tyva, peripherality, animal farming, private subsidiary farms, adaptation, “green” economy, financial tools, “live money”

**For citation:** Zabortseva T.I., Mongush S.P. Local private farms in the agro-industrial complex of the Republic of Tyva. *Pacific Geography*. 2026;(2):17–27. (In Russ.). [https://doi.org/10.35735/26870509\\_2026\\_26\\_2](https://doi.org/10.35735/26870509_2026_26_2)

## Введение

Социально-экономическое развитие многих окраинных регионов России происходит в условиях нарастающих вызовов [1], связанных с их периферийностью [2], проявляющейся в инфраструктурной изоляции [3, 4], ограниченности рынка труда [5] и дефиците инвестиционных ресурсов [6, 7]. Особую актуальность эти проблемы приобретают

в восточных и южных регионах страны, где географическая удаленность от центральных регионов России усугубляется сложными природно-климатическими условиями [8, 9]. В этом контексте Республика Тыва представляет собой пример территории, где исторически сложившаяся периферийность не только определяет структуру экономики [10, 11], но и формирует уникальные механизмы адаптации, основанные на традиционном укладе жизни и этнокультурных особенностях населения [12].

Экстремальные природно-климатические условия и специфические ландшафтные системы, осложненные ограниченностью транспортной доступности и низкой плотностью расселения [13, 14], исторически определяют модель социально-экономического развития Тывы. Ее основу составляет традиционная сельскохозяйственная деятельность населения [15, 16]. В структуре агропромышленного комплекса Республики Тыва доминируют личные подсобные хозяйства (ЛПХ), доля которых в производстве продукции животноводства превышает 82 %. При такой модели организации производства, сельское хозяйство Республики Тыва функционирует как замкнутая хозяйственная система, ориентированная преимущественно на внутренние ресурсы и традиционные виды деятельности, среди которых доминирует экстенсивное пастбищное животноводство. Последнее является не только важной отраслью экономики, но и основой жизненного уклада и культурной идентичности коренного населения (тувинцы составляют более 85 % [17, 18]).

В современных условиях на развитие Тывы воздействуют разнонаправленные факторы, среди которых сохранение традиционного этнохозяйственного уклада, с одной стороны, и усиливающаяся интеграция, обусловленная местом республики в общероссийском территориальном разделении труда, с другой [19]. Ключевыми изменениями последних десятилетий стали реэтнизация населения [20, 21], деиндустриализация после распада СССР [22], рост зависимости от федеральных трансфертов и усиление сырьевой специализации экономики. В Республике Тыва сохраняется сырьевая ориентация, характеризующаяся низкой глубиной переработки извлекаемых полезных ископаемых, на долю добычи которых приходится 71,5 % объема промышленного производства, тогда как на обрабатывающие производства – лишь 5,7 % [23, 24]. При этом отмечаются такие негативные факторы развития экономики, как отток квалифицированных кадров, низкая плотность объектов производственной и социальной инфраструктуры и высокие транзакционные издержки ведения бизнеса. Именно в сложившихся социально-экономических условиях, личные подсобные хозяйства можно рассматривать как структуру, располагающую значительным адаптационным потенциалом, в т.ч. и за счет сохранения в них традиционных социальных и хозяйственных отношений.

Целью статьи является оценка роли личных подсобных хозяйств в развитии агропромышленного комплекса Тывы с учетом сохранения традиционного уклада жизни населения и реализации возможности позиционировать ведение традиционного животноводства на платформе «зеленой» экономики как одной из стадий достижения устойчивого развития (с минимальным использованием средств, наносящих вред природной среде) [25].

## **Материалы и методы**

Методологическая основа исследования базируется на междисциплинарном подходе, сочетающем количественный и качественный анализ роли и места личных подсобных хозяйств в агропромышленном комплексе Республики Тыва, что позволяет обеспечить полноту, достоверность и обоснованность выводов. В статье использованы сравнительно-географический, статистический, исторический, структурный методы и контент-анализ. Используются данные Федеральной службы государственной статистики (Росстат) и территориального органа Росстата по Республике Тыва за период с 1912 по 2023 г. по следующим показателям: динамика поголовья скота, структура валового регионального продукта (ВРП), индексы объема продукции сельского хозяйства, структура

производства по категориям хозяйств; материалы Всесоюзных и Всероссийских переписей населения (1931, 1959, 2002, 2010, 2020 гг.), нормативно-правовые и программные документы.

## Результаты и их обсуждение

Совокупность социально-экономических факторов и природных условий традиционного хозяйствования на территории Республики Тыва предопределили роль сельского хозяйства как основного вида деятельности, обеспечивающего возможность адаптации населения к условиям периферийности. Именно традиционный уклад жизни, базирующийся на сельском хозяйстве (при доминировании личных подсобных хозяйств), сохраняет в течение сотен лет свое значение как основы жизнеобеспечения населения республики, более 2/3 которого проживает в сельской местности. Ключевую роль в экономике большинства муниципальных образований играет животноводство, которое продемонстрировало наибольшую жизнеспособность в условиях перехода от административно-плановой экономики к рынку (в т.ч. за счет эффективного использования локальных ресурсов и минимизации логистических издержек). Распространенный в республике экстенсивный тип животноводства требует минимальных энергозатрат и способен заместить ряд привозных потребительских товаров на местных рынках (в т.ч. и путем развития собственной переработки сырья в готовую продукцию). Кроме этого, при отсутствии развитой обрабатывающей промышленности, развернутой и доступной торговой сети, банковской сферы, значительной удаленности от рынков сбыта и т.д., животноводство выступает практически единственным доступным населению сектором, генерирующим потребительские товары и контролирующим существенную часть денежного оборота населения. Его особенностью является широкое использование населением как обычных денег, так и «живых» денег, т.е. поголовья скота, в качестве средства платежа, накопления и пр. Использование в ЛПХ сочетания разных видов денег обеспечивает отрасли большую устойчивость, позволяет успешно адаптироваться к меняющимся социально-экономическим условиям.

Анализ динамики поголовья скота в Тыве за период 1912–2023 гг. (рис. 1) подтверждает важнейшую роль наработанного навыка кочевого скотоводства в обеспечении устойчивого функционирования ЛПХ как эффективных локальных хозяйственных систем. При этом сложившаяся в отрасли рациональная диверсификация видов животноводства создает условия для более полного и устойчивого использования разных элементов растительности ландшафтов для выпаса животных: разные виды скота используют взаимодополняющие ниши пастбищ (лошади выгатаывают снег для овец зимой, яки поедают жесткую траву на высокогорьях, недоступную крупного рогатого скота (КРС), овцы «чистят» пастбища

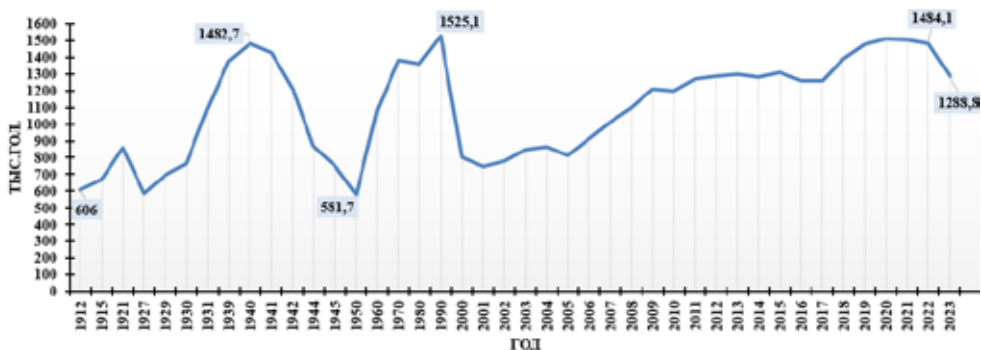


Рис. 1. Динамика поголовья скота за 1912–2023 гг.

Fig. 1. Livestock dynamics, 1912–2023

после КРС). В этом случае можно отметить высокие адаптационные свойства животноводства, которые были выработаны местным населением в сложных природно-климатических условиях Республики Тыва.

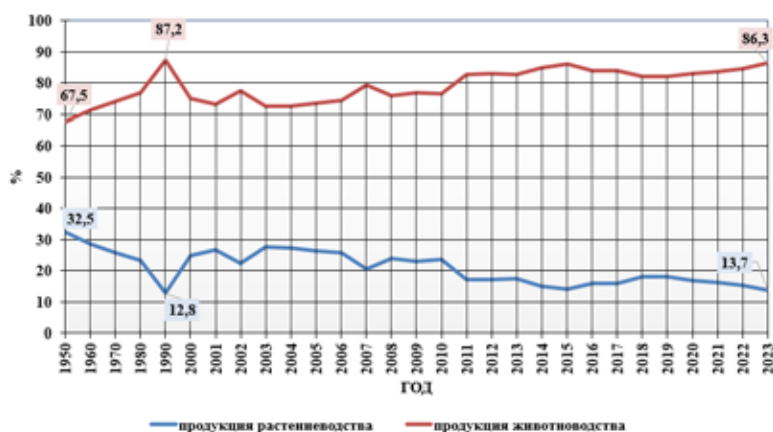
В то же время более серьезное воздействие на динамику численности поголовья скота в Республике Тыва могут оказывать внешние политические, социально-экономические, экономико-географические факторы и условия [26]. Например, двукратное падение численности поголовья скота, отмечавшееся в 1940-е гг., отражает потери военного времени, а резкий ее спад в 1990-е гг. стал следствием распада СССР и кризиса коллективных форм хозяйствования. В последние годы также наблюдается заметное уменьшение поголовья скота в ЛПХ населения (на 15 %), вызванное сочетанием как проблем природного характера, так и недоработками в организации хозяйства, недостаточной государственной поддержкой, а также в ряде случаев эпидемиями среди животных. Тем не менее, несмотря на отдельные потери, за рассматриваемый период времени в Республике Тыва в целом отмечался рост поголовья скота. Если в 1912 г. численность поголовья скота составляла всего 0,6 млн. гол., то в 2023 г. она практически удвоилась – до 1,3 млн гол. скота. Колебания в численности поголовья скота отмечались неоднократно и, как правило, были связаны с комплексом природных и социально-экономических факторов (климатических, организационных, логистических, кадровых и др.). Поэтому данный показатель динамики поголовья можно использовать в качестве специфического индикатора состояния сельскохозяйственной отрасли республики.

Исторически сложившаяся модель этнохозяйственной адаптации позволяет рассматривать сельское хозяйство республики как важный элемент достижения социальной стабильности, обеспечивающий занятость населения в условиях ограниченного доступа к иным видам экономической деятельности в удаленных регионах. При этом сравнительно низкая доля аграрного сектора в ВРП Тывы является следствием его преимущественно нетоварного, натурально-потребительского характера, ориентированного на внутреннее воспроизводство домохозяйств. Сельскохозяйственные виды деятельности традиционно отличаются не высоким уровнем доходов занятого населения (соответственно размером отчислений в местный бюджет), республика по этому показателю занимает последние места среди субъектов Российской Федерации.

В Республике Тыва отмечается высокая зависимость регионального бюджета от федеральных трансфертов и субсидий. Преимущественно сырьевая специализация промышленности, обеспечивающая производство небольшой доли добавленной стоимости, не позволяет значительно пополнять доходную часть республиканского бюджета. В этих условиях традиционное животноводство выполняет роль социального буфера, смягчающего риски бедности и обеспечивающего продовольственную безопасность населению на местном уровне. Таким образом, животноводство выступает ключевым адаптивным инструментом выживания, компенсирующим структурные дисбалансы региональной экономики, в т.ч. при сохранении этнохозяйственных особенностей организации хозяйства (рис. 2).

За последние более чем 70 лет, с 1950 по 2023 г., доля продукции животноводства выросла с 67,5 до 86,3 %, а доля растениеводства сократилась до 13,7 %. Эта специализация особенно усилилась после 1990 г.

Структура сельскохозяйственного производства, сложившаяся в экономике Республики Тыва, демонстрирует доминирование личных подсобных хозяйств (ЛПХ) населения, доля которых за последние годы сохраняется на уровне 80 % (2023 г.). Особенности распределения поголовья скота по категориям всех хозяйств отражают не только уровень концентрации в отрасли животноводства, но также и сохраняющуюся значимость такой формы организации, как ЛПХ. В структуре сельскохозяйственной продукции, произведенной в ЛПХ, наблюдается значительный перевес животноводства, где оно формирует 91,2 % совокупного выпуска продукции, в то время как растениеводство играет сугубо вспомогательную роль.



**Рис. 2.** Динамика структуры продукции сельского хозяйства Республики Тыва за 1950–2023 гг.

**Fig. 2.** Dynamics of the Structure of Agricultural Output in the Republic of Tyva, 1950–2023

Для анализа пространственной организации традиционного животноводства в Республике Тыва и выделения иерархии этнохозяйственных ареалов в рамках концепции территориальной структуры П.Я. Бакланова [27] было выполнено ранжирование муниципальных районов (кожуунов) по их доле в общереспубликанской численности поголовья скота и специализации (табл. 1).

**Таблица 1**

Группы муниципальных районов (кожуунов) в Республике Тыва по уровню развития и специализации животноводства, 2023 г., %

**Table 1.** Groups of municipal districts (kozhuuns) in the Republic of Tyva by the level of development and specialization of animal husbandry, 2023, %

Доля кожууна в республиканском поголовье скота, %	Категория специализации	Кожууны
более 10	Ключевой животноводческий ареал	Бай-Тайгинский, Овюрский
8–9,99	Ведущий животноводческий район	Барун-Хемчикский, Дзун-Хемчикский, Кызылский, Эрзинский, Сут-Хольский
5–7,99	Значимый животноводческий узел	Монгун-Тайгинский, Улуг-Хемский, Тес-Хемский
3–4,99	Умеренное животноводческое развитие	Тандинский, Чаа-Хольский, Чеди-Хольский
1–2,99	Локальный животноводческий очаг	Каа-Хемский, Пий-Хемский
До 1	Периферийное скотоводство	Тере-Хольский, Тоджинский

Представленная типология муниципальных образований (кожуунов), качественно различающихся по своей роли в животноводческом комплексе региона и пространственной организации традиционного природопользования, отражает особенности их пространственной иерархии: от ядерных ареалов (категории 1–3) до периферийных зон (категории 4–6) (рис. 3).

Ключевой животноводческий ареал (доля более 10 %) – это кожууны, которые формируют основу республиканского поголовья скота, гипотетически обеспечивая устойчивость всего традиционного животноводства республики. Данные территории выполняют стратегическую функцию по обеспечению продовольственной безопасности региона. При этом их экономика тесно интегрирована с этнокультурными практиками животноводства (Бай-Тайгинский, Овюрский кожууны).

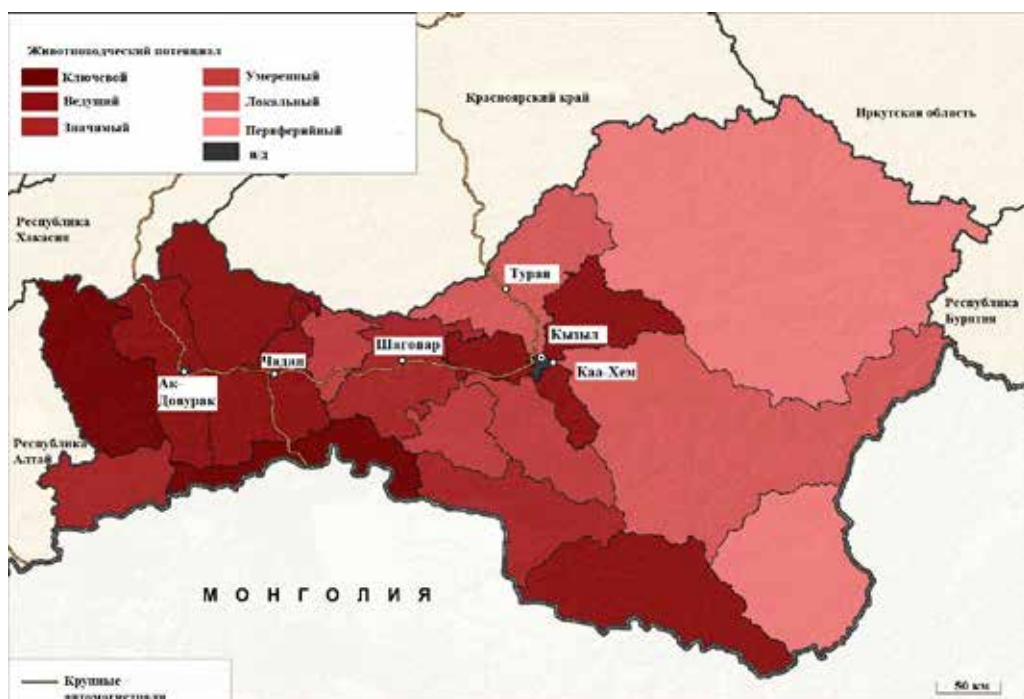


Рис. 3. Животноводческий потенциал муниципальных районов (кожуунов) Республики Тыва

Fig. 3. Livestock Potential of Municipal Districts (Khodzuns) of the Republic of Tyva

В состав ведущего животноводческого района (8–10 %) входят кожууны, которые являются опорными зонами сохранения кочевых традиций и товарного скотоводства. Ландшафтно-климатические условия здесь наиболее благоприятны для выпаса крупного рогатого скота. Проблемы связаны прежде всего с низкой транспортной доступностью и конъюнктурными колебаниями на местном рынке (Барун-Хемчикский, Дзун-Хемчикский, Кызылский, Эрзинский, Сут-Хольский кожууны).

Кожууны значимого животноводческого узла (5–8 %) обеспечивают самодостаточное развитие локальных сообществ через сочетание товарного и натурального животноводства. поголовье скота поддерживает занятость, но не всегда достигает высокой товарности из-за большой удаленности от рынков сбыта продукции (Монгун-Тайгинский, Улуг-Хемский, Тес-Хемский кожууны).

В ареале умеренного развития (3–5 %) животноводство имеет второстепенное значение, уступая другим видам экономической деятельности. Инфраструктурные ограничения препятствуют интеграции в региональные товарные отношения. ЛПХ демонстрируют высокую адаптивность к изменчивым природным условиям. Проблемы развития животноводства связаны прежде всего с дефицитом трудовых ресурсов из-за миграции молодежи в более освоенные районы республики (Тандинский, Чаа-Хольский, Чеди-Хольский кожууны).

Локальный животноводческий очаг (1–3 %) представляет собой мини-ареалы животноводства, сформировавшиеся вблизи населенных пунктов. Животноводство выполняет важную функцию сохранения культурной идентичности населения, в т.ч. и традиционного бытового уклада жизни (обеспечение семей мясомолочной продукцией). поголовье скота здесь немногочисленно и не имеет большого экономического значения (Каа-Хемский, Пий-Хемский кожууны).

Периферийное скотоводство (0,1–1 %) характеризуется минимальным поголовьем скота, размещенным в труднодоступных кожуунах с экстремальными природными условиями.

ми. Эти территории отличаются низкой транспортной доступностью и изолированностью от рынков сбыта продукции животноводства. Скотоводство здесь сохраняется в форме натурального хозяйства (номадные практики тувинцев-тоджинцев), представлено оленеводством и разведением яков и привязано к ареалам естественных кормовых баз для уникальных видов сельскохозяйственного скота. Основная проблема – депопуляция и старение жителей. Отмечаются высокие риски утраты традиционных практик, в т.ч. из-за сокращения численности населения (Тере-Хольский, Тоджинский кожууны, где численность населения менее 3 % от общей в республике).

Во всех типах ареалов имеются благоприятные условия для функционирования «зеленых» видов экономической деятельности – пастбищного скотоводства, а также туризма и рекреации, базирующихся на использовании уникальных культурных и хозяйственных традициях тувинского народа. Развитие туризма и рекреации, наряду с традиционным животноводством, может выступать как дополнительный фактор обеспечения устойчивости функционирования ЛПХ.

Анализ поголовья скота в Тыве более чем за 110-летний период (1912–2023 гг.) выявляет его высокую устойчивость, обеспечивающую жизнедеятельность населения. Доминирование ЛПХ в сельскохозяйственном производстве подчеркивает их роль в обеспечении продовольственной безопасности и финансовой устойчивости домохозяйств, в т.ч. и благодаря использованию такого инструмента, как «живые» деньги (поголовье скота). Именно скот становится универсальным средством обмена для расчетов за товары, услуги и работы в ситуациях, когда другие формы ликвидности недоступны или малоэффективны.

В свое время население республики, занятое в ЛПХ животноводческой деятельностью, не стало пассивно ожидать завершения трансформации общественных отношений, развития рыночной инфраструктуры, а приспособило свою социально-экономическую жизнь к существующим условиям, сделав ставку на самообеспечение и максимальное использование внутреннего потенциала (в т.ч. за счет укоренения традиции кочевого скотоводства через формат «живых» денег). Эта повседневная практика, хорошо известная региональным властям, но часто игнорируемая в официальной статистике, доказывает, что скот является не просто активом, а жизненно важным финансовым инструментом, обеспечивающим непрерывность хозяйственного оборота. Однако для региональных властей такая практика натуральных расчетов не может быть в полной мере приемлемой, поскольку они не контролируются фискальными органами, и значительные экономические операции не могут быть учтены в налоговой системе республики. Такая ситуация негативно сказывается на наполнении доходной части республиканского бюджета, поскольку формирующийся его дефицит приходится покрывать за счет субсидий и субвенций из федерального бюджета РФ.

Используемая населением Республики Тыва модель жизнеобеспечения сохраняет историческую преемственность, обеспечивая современные жизненные потребности, но все же создает «потолок» для ее масштабирования и привлечения крупных инвестиций. При этом существуют виды деятельности, привлекательные для инвесторов, но в то же время максимально вписанные в существующую традиционную экономику, – туризм и рекреация.

Для расширения перспектив комплексного развития традиционного животноводства и туризма можно использовать концепцию территории «зеленого» развития – инструмента территориального управления, обеспечивающего сохранение существующих форм организации хозяйства, а также эффективно вписывающегося в региональную систему природопользования. В этом случае сложившаяся традиция может служить не только фактором охраны природных систем, но и основой для организации производственно-природных отношений на принципах «зеленого» развития. Стимулирование развития различных отраслей «зеленой» экономики, базирующихся на неистощительном использовании возобновляемых природных ресурсов как основе сохранения уникальных этнокультурных и социально-экономических систем (в т.ч. и личных подсобных хозяйств), позволит привлечь инвестиции в такой перспективный сектор экономики Республики Тыва, как туризм и рекреация. Сочетание в экономике «зеленых» видов деятельности, традиционных и но-

вых производств (прежде всего добыча природных ресурсов) может обеспечить большую сбалансированность, устойчивость функционирования территориально-хозяйственных структур.

Реальными практическими шагами в этом направлении могут стать сертификация органической продукции личных подсобных хозяйств (мяса, шерсти, кожи, дикоросов) по стандартам «зеленой» экономики, что позволит вывести традиционную продукцию на внешние рынки с высокой добавленной стоимостью. Формирование агротуристических кластеров на базе ЛПХ с сохранением кочевого уклада (этнографические стоянки, маршруты с участием местных жителей) создаст новые рабочие места и обеспечит приток внебюджетных инвестиций в периферийные кожууны. Включение животноводческих хозяйств в программы по сохранению пастбищных экосистем и углеродного баланса (например, через механизмы «зеленого» финансирования, когда ведение экстенсивного хозяйства без вреда для природы позволяет получать за это дополнительный доход от тех, кто заинтересован в сохранении климата и экосистем) даст возможность монетизировать экосистемные услуги, укрепив финансовую устойчивость семейных хозяйств без ущерба для традиционного природопользования.

### **Заключение**

Анализ структуры агропромышленного комплекса Республики Тыва выявил доминирование ЛПХ, доля которых в производстве продукции животноводства стабильно превышает 82 %. Ориентация ЛПХ на натурально-потребительскую модель свидетельствует о том, что скот содержится не столько для товарного производства, сколько для внутренних нужд, важной при этом является его функция «живых денег» (оперативная мобилизация денежных средств), т.е. укоренена практика использования поголовья скота как высоколиквидного актива.

Ретроспективный анализ динамики поголовья более чем за вековой период продемонстрировал устойчивость сложившейся хозяйственной системы Тывы, пережившей масштабные исторические вызовы (падение в 1940-е гг., кризис 1990-х гг.).

Масштабное развитие ЛПХ на территории республики можно рассматривать как вполне эффективный инструмент исторически обусловленной адаптации коренного населения к изменяющимся общественно-экономическим условиям и позиционировать данный вид деятельности как сектор «зеленой» экономики, формирующий комплексную и устойчивую финансовую безопасность для населения, занятого в личных подсобных хозяйствах. Стратегия развития подобных Республике Тыва регионов должна базироваться не на преодолении традиционного уклада, а на его адаптивной поддержке и интеграции в современные экономические процессы в качестве видов деятельности или секторов «зеленой» экономики, включая туризм и рекреацию. Сложившиеся традиции и навыки коренного населения следует использовать при организации в удаленных регионах Тывы такой важной формы рационального природопользования и устойчивого развития, как территории «зеленого» развития.

**Благодарности.** Работа выполнена в рамках базовых проектов: «Изменения, тенденции и закономерности пространственных общественно-географических процессов сибирского макрорегиона в условиях постглобализации в XXI веке» темы № 126020516551-6 ИГ СО РАН и по проекту 1023033100464-7-1.5.1 ТуВИКОПР СО РАН.

**Acknowledgment.** The work was carried out within the framework of two basic projects “Changes, trends and patterns of spatial socio-geographical processes of the Siberian macroregion in the context of post-globalization in the 21st century” themes No. 126020516551-6 of the Institute of Geography of the Siberian Branch of the Russian Academy of Sciences, and Project 1023033100464-7-1.5.1 in Tuva Institute of Integrated Development of Natural Resources of the Siberian Branch of the Russian Academy of Sciences.

## Литература

1. Абдурахманова З.А., Антипова Е.А., Ачкасова Т.А. и др. Социально-экономические проблемы развития регионов в условиях глобальной нестабильности / под ред. проф. И.А. Родионовой. Москва: РУДН, 2021. 237 с.
2. Бабурин В.Л. Территориальная эффективность регионов России // Тихоокеанская география. 2022. № 2. С. 29–36.
3. Сысоева Н.М. Социальная укоренность экономики периферийных регионов России // Записки Забайкальского отделения Русского географического общества. 2016. С. 82–88.
4. Скоморохова А.С. Анализ эффективности принимаемых мер по снижению экономической и инфраструктурной изоляции Сахалинской области // Проблемы развития социально-экономических систем: Материалы VIII Международной научной конференции молодых ученых и студентов. Донецк, 2024. С. 410–413.
5. Бегзи А.Д. Железная дорога в Туву: тупиковая технологическая ветка или трансграничный коридор, обеспечивающий поворот экономики России на Восток // Азиатские исследования: история и современность. 2022. № 2 (2). С. 118–130.
6. Сысоева Н.М. Человеческий капитал в ресурсных регионах Сибири // Фундаментальная география в Сибири: этапы развития, результаты и перспективы: Материалы Международной научной конференции. Иркутск: ИГ СО РАН, 2024. С. 117–119.
7. Сысоева Н.М. Укорененный сектор экономики в сибирских регионах // Регион: Экономика и Социология. 2024. № 4 (124). С. 171–191.
8. Каюков В.В. Инвестиционный «голод» как следствие институциональных погрешностей в экономической политике // Информационные технологии в управлении и экономике. 2018. № 3 (12). С. 64–70.
9. Стенькина Е.Н. Механизм партнерства государства и частного сектора в процессе преодоления дефицита инвестиционных ресурсов // Современные тенденции в экономике и управлении: новый взгляд. 2015. № 31. С. 153–157.
10. Восточная Сибирь: Экон.-геогр. характеристика / Ред. В. А. Кротов и др. М.: Географгиз, 1963. 888 с.
11. Кабо Р.М. Очерки истории и экономики Тувы. Дореволюционная Тува. Т. 1. Москва; Ленинград: Соцэкгиз, тип. «Печатный двор», 1934. 201 с.
12. Сагидов Ю.Н. Потенциал социально-экономического развития регионов-аутсайдеров // Региональная экономика. Юг России. 2016. № 3 (13). С. 44–53.
13. Узлов Ю.А. Менталитет как фактор развития экономики // Общество, политика, экономика, право. 2011. № 3. С. 61–66.
14. Воробьев Н.В., Воробьев А.Н., Ипполитова Н.А. Узлы концентрации населения и производства юга Енисейской Сибири // География и природные ресурсы. 2024. Т. 45, № 1. С. 144–153.
15. Заборцева Т.И. Адаптационное социально-экономическое развитие региона (Азиатская Россия): теория и практика // Фундаментальная география в Сибири: этапы развития, результаты и перспективы. Иркутск: ИГ СО РАН, 2024. С. 27–29.
16. Севек В.К., Бадарчи Х.Б., Севек Р.М., Манчык-Сат Ч.С., Чульдун А.Э. Исследование сценария развития Республики Тыва в системе опережающего развития // Экономика: вчера, сегодня, завтра. 2016. № 6. С. 43–58.
17. Чысыма Р.Б. Животноводство – приоритетное направление экономики Республики Тыва // Природные ресурсы, среда и общество. 2022. № 2. С. 41–45.
18. Тайбыл Р.С., Даржаа Ч.Б. Современные проблемы кочевого хозяйства в этническом регионе (на примере Республика Тыва) // Проблемы устойчивого развития региона. Сб. трудов IX школы-семинара молодых ученых России. Улан-Удэ, 2019. С. 57–60.
19. Монгуш С.П. Сельскохозяйственная специализация и проблемы южного региона (Республика Тыва) // Географические знания и вызовы нового времени: Материалы XXI научной конференции молодых географов Сибири и Дальнего Востока. Иркутск: ИГ СО РАН, 2024. С. 209–214.
20. Кан В.С. Этносоциальный профиль тувинцев // Новые исследования Тувы. 2016. № 2. [Электронный ресурс]. Режим доступа: <http://nit.tuva.asia/nit/article/view/94> (дата обращения: 28.06.2025).
21. Тарбастаева И.С. Тува превращается в моноэтнический регион: риски и перспективы // ЭКО. 2018. № 5. С. 65–80.
22. Ооржак К.К. Перспективы экономического развития сельских территорий Республики Тыва // Экономика Центральной Азии. 2020. Т. 4, № 1. С. 65–76.
23. Абалаков А.Д., Лысанова Г.И., Шеховцова А.И., Базарова Н.Б., Новикова Л.С. Природные ресурсы и их использование в Республике Тыва // Успехи современного естествознания. 2017. № 11. С. 55–62.
24. Монгуш С.П. Дуальная экономическая модель Республики Тыва: оценка структурных дисбалансов // Успехи современного естествознания. 2025. № 9. С. 41–47.
25. Бакланов П.Я., Мошков А.В., Баденков Ю.П., Бочарников В.Н., Егидарев Е.Г. Территории «зеленого» развития // География и природные ресурсы. 2022. № 3. С. 7–19.
26. Монгуш С.П. Республика Тыва в Ангаро-Енисейском макрорегионе (экономико-географический анализ) // Тихоокеанская география. 2025. № 2. С. 44–54.
27. Бакланов П.Я. Пространственные структуры и территориальные системы в региональном развитии. Избранное. Владивосток: ТИГ ДВО РАН, 2024. 464 с.

## References

1. Abdurakhmanov, Z.A.; Antipova, E.A.; Achkasova, T.A. et al. Socio-Economic problems of regional development in the context of global instability. In: I.A. Rodionova (ed.). RUDN: Moscow, Russia, 2021; 237 p. (In Russian)
2. Baburin, V.L. The territorial effectiveness of the regions of Russia. *Pacific geography*. 2022;(2):29–36. (In Russian)
3. Sysoeva, N.M. Social Integrity of the Economy of the Peripheral Regions of Russia. In *Notes of the Trans-Baikal Branch of the Russian Geographical Society*. 2016, 82–88. (In Russian)
4. Skomorokhova, A.S. Analysis of the effectiveness of measures taken to reduce the economic and infrastructural isolation of the Sakhalin region. In *Problems of development of social and economic systems*. Proceedings of VIII International Scientific Conference of Young Scientists and Students. Donetsk, 2024, 410–413. (In Russian)
5. Begzi, A.D. Railway in Tuva: a dead-end technological branch or cross-border corridor, providing the turn of Russia's economy to the East. *Asian studies: history and modernity*. 2022;2(2):118–130. (In Russian)
6. Sysoeva, N.M. Human capital in resource regions of Siberia. In *Fundamental geography in Siberia: stages of development, results and prospects*. Materials of the International Scientific Conference. IG SB RAS: Irkutsk, Russia. 2024, 117–119. (In Russian)
7. Sysoeva, N.M. The rooted sector of economy in the Siberian regions. *Region: Economics and Sociology*. 2024;4(124):171–191. (In Russian)
8. Kayukov, V.V. Investment “hunger” as a consequence of institutional errors in economic policy. *Information technology in management and economy*. 2018;3(12):64–70. (In Russian)
9. Stenkina, E.N. Mechanism of partnership between the state and private sector in the process of overcoming the scarcity of investment resources. *Modern trends in economy and management: a new view*. 2015;(31):153–157. (In Russian)
10. Eastern Siberia: Economic and geographical characteristic. V.A. Krotov (ed) et al. Geografgis: Moscow, USSR. 1963; 888 p. (In Russian)
11. Cabo, R.M. Essays on the history and economy of Tuva. Pre-revolutionary Tuva. V. 1. Socekgiz, “Printing Court”: Moscow; Leningrad, USSR. 1934. 201 p. (In Russian)
12. Saguidov, Y.N. Potential for socio-economic development of regions-outsiders. *Regional economy. South of Russia*. 2016;3(13):44–53. (In Russian)
13. Uslov, Y.A. Mentality as a factor of economic development. *Society, politics, economy, law*. 2011;(3):61–66. (In Russian)
14. Vorobyev, N.V.; Vorobyev, A.N., Ippolitova, N.A. The nodes of population concentration and production in southern Yenisey Siberia. *Geography and natural resources*. 2024;45(1):144–153. (In Russian)
15. Zabortseva, T.I. Adaptive socio-economic development of the region (Asian Russia): theory and practice. In *Fundamental geography in Siberia: stages of development, results and prospects*. IGSO RAS: Irkutsk, Russia, 2024, 27–29. (In Russian)
16. Sevek, V.K.; Badarchi, H.B.; Sevek, R.M.; Manchyk-Sat, C.S., Chuldum A.E. Study of the development scenario of the Republic of Tyva in a system of advance development. *Economy: yesterday, today, tomorrow*. 2016;(6):43–58. (In Russian)
17. Chysyma, R. B. Animal husbandry – the priority direction of the economy of the Republic of Tyva. *Natural resources, environment and society*. 2022;(2):41–45. (In Russian)
18. Taibyl, R.S.; Darjaa, Ch.V. Modern problems of nomadic economy in ethnic region (on the example of Republic of Tyva). In: *Problems of sustainable development of region*. Proceedings of the IX school-seminar of young scientists of Russia. Ulan-Ude, Russia, 2019, 57–60. (In Russian)
19. Mongush, S.P. Agricultural specialization and problems of the southern region (Republic of Tyva). In: *Geographical knowledge and challenges of the new era*. Materials of the XXI scientific conference of young geographers of Siberia and the Far East. IG SO RAS: Irkutsk, Russia, 2024, 209–214. (In Russian)
20. Kan, W.S. Ethnosocial profile of Tuvans. *New studies of Tuva*. 2016. 2. Available online: <http://nit.tuva.asia/nit/article/view/94> (Accessed on 28 June 2025). (In Russian)
21. Tarbastaeva, I.S. Tuva is becoming a monoethnic region: risks and prospects. *ECO*. 2018;(5):65–80. (In Russian)
22. Oorzhak, K.K. Prospects for the economic development of rural areas of the republic of Tyva. *Economy of Central Asia*. 2020;4(1):65–76. (In Russian)
23. Abalakov, A.D.; Lysanova, G.I.; Shekhovtsova, A.I.; Bazarov, N.B.; Novikova, L.S. Natural resources and their use in the Republic of Tyva. *Successes of modern natural science*. 2017;(11):55–62. (In Russian)
24. Mongush, S.P. Dual economic model of the Republic of Tyva: assessment of structural imbalances. *Successes of modern natural science*. 2025;(9):41–47. (In Russian)
25. Baklanov, P.Y.; Moshkov, A.V.; Badenkov, Y.P.; Bocharnikov, V.N.; Egidarev, E.G. Territory of “green” development. *Geography and nature resources*. 2022;(3):7–19. (In Russian)
26. Mongush, S.P. Republic of Tyva in the Angaro-Enisey macro region (economic and geographical analysis). *Pacific geography*. 2025;(2):44–54. (In Russian)
27. Baklanov, P.Y. Spatial structures and territorial systems in regional development: Selected works. PGI FEB RAS: Vladivostok, Russia. 2024; 464 p. (In Russian)

Статья поступила в редакцию 25.11.2025; одобрена после рецензирования 24.02.2026; принята к публикации 5.03.2026.

The article was submitted 25.11.2025; approved after reviewing 24.02.2026; accepted for publication 5.03.2026.