



О делимитации восточного пространства Евразии

Леонид Маркусович КОРЫТНЫЙ¹
доктор географических наук, профессор, главный научный сотрудник
kor@irigs.irk.ru, <https://orcid.org/0000-0001-6022-1997>

Михаил Юрьевич МАШУКОВ²
аспирант
mikamash199818@gmail.com, <https://orcid.org/0009-0007-7949-7951>

^{1,2}Институт географии им. В.Б. Сочавы СО РАН, Иркутск, Россия

Аннотация. На территории Евразии сформировались многочисленные пространственные структуры. Представлен поиск географического подхода к политико-экономической делимитации восточного сегмента континента – обсуждение состава, границ и характеристик. Применен картографический метод и бассейновый подход. Рассмотрены основные геополитические структуры Азии, а также пять подходов к определению границ Сибири, исходя из природных, экономических и политических предпосылок. Исключение из состава Сибирского федерального округа в 2001 г. Тюменской области, Ханты-Мансийского и Ямало-Ненецкого автономных округов, а в 2018 г. Республики Бурятия и Забайкальского края определено как географические ошибки. Доказана необходимость в создании академического атласа Азиатской России, предложены его содержание, этапы создания, методологический подход. Рассмотрены различные варианты внутренней структуры Азиатской России. Предложено на бассейновой основе провести административное переустройство России, выделено 23 субъекта – 21 край и города федерального подчинения Москва и Санкт-Петербург, в том числе 7 субъектов в Азиатской России. Введено понятие «Ангара-Байкальский регион», включающий три района-бассейна: крупнейшего притока Енисея Ангары, самого крупного притока Байкала Селенги и остальных рек, впадающих в Байкал. В центре региона находится оз. Байкал – феномен мирового значения. Социально-экономическое развитие этого региона специфично в связи с тем, что бассейн оз. Байкал имеет особый режим природопользования. Рассмотрен расширенный вариант Восточной Азии, в который вошли 17 государств. Определены состав и границы Северо-Восточной Азии – геополитической и исследовательской структуры, предложенной Китайской академией наук в 2019 г. На основе бассейновой концепции выполнено природно-ресурсное районирование Северо-Восточной Азии, выделено 7 районов, определены их пространственные характеристики. Геоэкономическая и геополитическая делимитация географического пространства Евразии определена как динамический процесс.

Ключевые слова: пространственные структуры, бассейновый принцип, Азиатская Россия, Северо-Восточная Азия, картографирование

Для цитирования: Корытный Л.М., Машуков М.Ю. О делимитации восточного пространства Евразии // Тихоокеанская география. 2024. № 2. С. 5–19. https://doi.org/10.35735/26870509_2024_18_1.

On delimitation of the eastern space of Eurasia

Leonid M. KORYTNY¹

Doctor of Geographical Sciences, professor, Chief research associate

kor@irigs.irk.ru, <https://orcid.org/0000-0001-6022-1997>

Mikhail Yu. MASHUKOV²

Postgraduate student

mikamash199818@gmail.com, <https://orcid.org/0009-0007-7949-7951>

^{1,2} V.B. Sochava Institute of Geography of Siberian Branch RAS, Irkutsk, Russia

Abstract. Numerous spatial structures have formed on the territory of Eurasia. The search for a geographical approach to the political-economic delimitation of the eastern segment of the continent through a discussion of its composition, boundaries and characteristics, is presented. The cartographic method and basin approach were used. The main geopolitical structures of Asia and five approaches to determining the boundaries of Siberia based on natural, economic and political prerequisites are considered. The exclusion of the Tyumen Region, Khanty-Mansiysk and Yamalo-Nenets Autonomous Okrugs from the Siberian Federal District in 2001, and of the Republic of Buryatia and the Trans-Baikal Territory in 2018, is regarded as geographically erroneous. In view of the current Russia's orientation towards the east in its socio-economic development, the need for compiling an academic atlas of Asiatic Russia has been proven. Its content, work stages and methodological approach have been proposed. Various options for the internal composition of Asiatic Russia are considered. It is proposed to carry out the administrative reorganization of Russia on a basin basis. 23 federal subjects comprising 21 territories and 2 federal cities of Moscow and St. Petersburg, including 7 subjects in Asiatic Russia were identified. The concept of the "Angara-Baikal region", embracing the river basins of the Angara River - the largest tributary of the Yenisei, the Selenga River and other rivers flowing into Lake Baikal is introduced. In the center of the region is Lake Baikal, a phenomenon of global significance. The socio-economic development of this region is largely determined by the special regime of natural resources management in the Lake Baikal basin. An expanded version of East Asia, which includes 17 states, was considered. The composition and boundaries of Northeast Asia have been determined as a geopolitical and research structure proposed by the Chinese Academy of Sciences in 2019. Based on the basin concept, the natural resource zoning of Northeast Asia has been carried out. 7 regions with own spatial characteristics have been identified. The geo-economic and geopolitical delimitation of the geographical space of Eurasia is defined as a dynamic process.

Keywords: spatial structures, basin principle, Asian Russia, North-East Asia, mapping

For citation: Korytny L.M., Mashukov M.Yu. On delimitation of the eastern space of Eurasia // Pacific Geography, 2024;(2):5-19. (In Russ.).

Введение

Материк Евразия – это крупнейший физико-географический метарегион планетарной размерности. Учитывая необходимость формирования на этой территории нового политического, экономического и культурного пространства, эксперты Валдайского клуба Т.В. Бордачев и С.А. Караганов в 2016 г. ввели в научный оборот понятие «Большая Евразия» (БЕА) [1]. Вскоре идея широкой евразийской общности была выдвинута на высшем уровне – президентами России и Казахстана В.В. Путиным и Н.А. Назарбаевым на Петербургском международном экономическом форуме. В последующие годы эта идея, имеющая междисциплинарный характер, прорабатывалась активно международным и отечественным исследовательским сообществом – географами, экономистами, историками,

политологами, культурологами [2–6], в том числе – на конференции, посвященной общественно-географическому анализу Евразии [7]. Ее истоки легко обнаружить в системе идей научной евразийской школы российской эмиграции в 1920-е гг., где Россия рассматривалась как особого типа срединная цивилизация [8–10]. В БЕА входят 116 государств с общей площадью около 56 млн км² и населением 5.4 млрд человек.

На территории Евразии сформировались многочисленные пространственные структуры, делимитация которых представляет предмет настоящей статьи. Хотя они различаются и по генезису, и по целям, и по четкости конструкций, многих из них объединяет азияцентричность, т.е. принадлежность полностью или частично к территории Азии с ее могучим пространственным, экономическим и демографическим потенциалом. Задачей статьи стал поиск географического подхода к политико-экономической делимитации континента, преимущественно его восточного сегмента, т.е. обсуждения состава, границ и характеристик.

Материалы и методы

Исходными материалами стали в первую очередь интернет-ресурсы, интерпретированные согласно цели исследования, а также многочисленные публикации. Особую роль здесь играет картографический метод, поскольку картографический анализ границ позволяет подойти к объекту такого исследования. Применен бассейновый подход [11, 12], который всегда открывает хорошие перспективы для географической делимитации.

Результаты и их обсуждение

Азиатское пространство в начале XXI века

Исторически самыми первыми, рожденными еще в XX в., территориальными объединениями являются Азиатско-Тихоокеанский регион (АТР) как географическое пространство выходящих к Тихому океану стран и Ассоциация государств Юго-Восточной Азии (АСЕАН) – организация, нацеленная на политическое, экономическое и культурное сотрудничество, включающая 10 стран-участников и ряд наблюдателей. В начале нового тысячелетия началось быстрое строительство ряда организаций. Уже в 2001 г. было образовано Евразийское экономическое сообщество (ЕврАзЭС), в 2015 г. преобразованное в Евроазиатский экономический союз (ЕАЭС). В него входит 5 государств, а еще более десятка стран находятся в ранге наблюдателей, заключивших отдельные соглашения или ведущих переговоры о вхождении в Союз. Параллельно в 2001 г. была учреждена Шанхайская организация сотрудничества (ШОС), в которую входят 8 азиатских стран, а ряд стран относятся к наблюдателям. Еще одна политико-экономическая структура, БРИКС (по первым буквам входящих в нее стран – Бразилии, России, Индии, Китая и Южно-Африканской республики), была в окончательном виде оформлена в 2011 г. Но в 2023 г. в нее было принято еще 6 стран, в том числе 3 азиатские – Иран, Саудовская Аравия и Объединенные Арабские Эмираты (ОАЭ).

Политическими лидерами в ЕАЭС, ШОС и БРИКС являются Россия и Китай. Но в 2013 г. Китай выступил со стратегической инициативой «Один пояс – один путь» (ОПОП), объединяющей морские и сухопутные восточно-западные экономические коридоры. Поскольку состав стран постоянно меняется (от 40 до 70 членов), трудно дать здесь количественные характеристики. Понятно, что это не столько транспортно-экономический проект, сколько интеграционный и политический, в противовес западному обществу. Поэтому уже в начале 2015 г. было принято решение Москвы и Пекина о сопряжении ЕАЭС и ОПОП, которое хоть медленно, но выполняется. Основные характеристики рассмотренных структур представлены в табл. 1.

Геополитические пространства Азии в начале XXI в.

Table 1. Geopolitical spaces of Asia at the beginning of the 21st century

Сообщество	Состав	Площадь, млн км ²	Население, млрд чел.
АТР	53 страны	70.0	5.0
АСЕАН	10 стран	4.5	0.7
ЕАЭС	Армения, Беларусь, Казахстан, Кыргызстан, РФ	22.4	0.2
ШОС	Индия, Казахстан, КНР, Кыргызстан, Пакистан, РФ, Таджикистан, Узбекистан	34.3	3.2
БРИКС (азиатские страны)	Индия, КНР, РФ, Иран, Саудовская Аравия, ОАЭ	34.5	3.1
БЕА	116 стран	56.2	5.4
ВЕ	17 стран	13.2	1.7
СВА	КНР, КНДР, Монголия, РФ, Республика Корея, Япония	28.7	1.7

Азиатская Россия в геопространстве России

Известно, что освоение в XVI–XVII вв. северной части евразийского континента завершило создание российского государства. Все пространство от Урала до Тихого океана в царское время называлось Сибирью. Причем в Восточно-Сибирское губернаторство с центром в г. Иркутск долго входили не только азиатско-притихокеанские, но даже американские земли. В советское время восточные территории страны стали называться Азиатской Россией (АР), или Азиатской территорией страны – АТС (в отличие от Европейской территории страны – ЕТС). Вместе с Сибирью и Дальним Востоком сюда входили Казахстан и среднеазиатские республики СССР. Современные границы Сибири целесообразно анализировать на основе пяти возможных подходов, исходя из природных, экономических и политических предпосылок [13].

Два подхода к выделению границ аргументируют их природными факторами. Необходимость «расширенной» трактовки территориального состава Сибири полностью подтверждается *физико-географическим* подходом. Положение в средних и высоких широтах Северного полушария и удаленность от Атлантического и Тихого океанов обусловили те общие природные особенности Сибири (прежде всего формирование холодного варианта резко континентального климата и наличие «вечной» мерзлоты), которые лежат в основе ее единства. В физико-географическом районировании В.Б. Сочава в пределах субконтинента Северная Азия четко отчленил его основную внутриматериковую сибирскую часть (равнинное и горное мегаположения краевой сферы материка, 7 физико-географических областей) от приморской дальневосточной полосы (окраинное приокеаническое мегаположение), где выделяются Северопритихокеанская и Амуро-Сахалинская физико-географические области [14].

Близок к нему и *гидрографический* подход. В этом случае фактически под Сибирью понимается азиатская часть бассейна Северного Ледовитого океана. При этом к Сибири относятся водосборы крупнейших рек страны – Енисея, Лены и Оби, а также других крупных рек – Таза, Пясины, Хатанги, Оленека, Анабара, Яны, Индигирки, Колымы, для которых характерны субмеридиональное направление течения и сходство водного, ледового, термического и гидрохимического режима.

Истоки *экономического* подхода заложены в советском варианте экономического районирования, согласно которому Сибирь делилась на Западно-Сибирский и Восточно-

Сибирский экономические районы, причем Якутия была отнесена к Дальневосточному экономическому району.

Однако по географическому положению, природным условиям, производственной специализации, преобладающим транспортным потокам Республика Саха (Якутия) является типичной северной частью Восточной Сибири. Поэтому многими российскими учеными Якутия рассматривается как сибирская территория. Условно такой подход назван *обще-географическим*.

Наконец, пятым является *федеральный (законодательный)* подход. С 2001 г. в составе Сибирского федерального округа как административно-политического образования отсутствуют и Тюменская область, и Ханты-Мансийский и Ямало-Ненецкий автономные округа, и Республика Саха (Якутия), вошедшие в состав Уральского (первые три) и Дальневосточного округов. Перечень антигеографических решений был пополнен в конце 2018 г., когда в Дальневосточный округ включили также Республику Бурятия и Забайкальский край. Так как статистическая отчетность на макроуровне формируется именно по федеральным округам, полностью искажается (преуменьшается) экономическое представление о роли Сибири.

Интересно сравнить площади региона, выделенного с использованием различных подходов. Наибольшей она является в случае физико-географического (12.93 млн км²), далее в порядке убывания: гидрографического (11.25 млн км², 87 % от физико-географического), общегеографического (9.69 млн км², 75 %), экономического (6.61 млн км², 51 %) и федерального (5.14 млн км², 40 %).

Вопрос о составе Сибири остро встал перед нами при написании шеститомной серии монографий [15]. Поскольку для подготовки социально-экономической стратегии и для других макроэкономических и политических разработок приходится ориентироваться на существующее административно-территориальное деление, был выбран общегеографический подход. В нем Сибирь рассматривается в наибольшем соответствии с ее естественно-географическими рубежами, т.е. включает как Тюменскую область с северными округами на западе, так и Республику Саха (Якутию) на востоке (разумеется, и Республику Бурятия и Забайкальский край). В таких границах Сибирь предстает как чрезвычайно обширный по площади (56.7 % территории РФ), но малозаселенный (23.9 млн чел. в 2007 г. – 16.8 % населения страны) макрорегион.

Что же касается макрорегиона Дальнего Востока, то здесь укореняется понятие «Тихоокеанская Россия» (ТР) [16]. В названии подчеркивается усиливающееся тяготение макрорегиона к Тихому океану, его ресурсам и странам АТР, а также возросшая роль геоэкономического и геополитического положения в долгосрочном развитии этого самого восточного макрорегиона российской аква-территориальной окраины Евразии. Кроме того, в свете восточного вектора развития РФ слово «Дальний» представляется устаревшим. В состав ТР включаются субъекты РФ, относящиеся к Дальневосточному федеральному округу, но без Якутии, Бурятии и Забайкальского края.

В настоящее время в связи с резкой ориентацией России на восточный вектор социально-экономического развития появилась необходимость в создании академического атласа Азиатской России. Такая идея была высказана председателем Сибирского отделения РАН академиком В.Н. Пармоном во время российско-монгольской конференции весной 2022 г. в г. Иркутск. Новый атлас позволит провести новейшую инвентаризацию, визуализацию и научный анализ историко-географической, ресурсно-экономической, социально-демографической и экологической ситуации в макрорегионе в современных геополитических условиях. Основными исполнителями проекта намечаются институты Сибирского и Дальневосточного отделений РАН. Подготовительные работы начались в Институте географии им. В.Б. Сочавы СО РАН – ведущей картографической организации на востоке страны. Только за последнее десятилетие им совместно с другими институтами СО РАН и Монголии, а также вузами было создано два крупных произведения – Экологический атлас бассейна озера Байкал (2015 г.) и атлас «Байкальский регион: общество и природа» (2021 г.)

[17, 18]. К концу 2022 г. предварительный проект нового атласа был готов, обсужден и одобрен профессионалами на международной картографической конференции.

Предполагается, что атлас будет включать два тома. В первом будут карты по истории, природному и культурному наследию, во втором – классическая характеристика природы, хозяйства и населения. В настоящее время уже имеется серьезный опыт создания исходных баз данных, а также авторских макетов и составительских оригиналов карт, но требуется их обновление, дополнение и пересоставление. Лишь некоторые сюжеты предстоит разработать заново. Сначала атлас будет подготовлен в электронном виде, затем переведен в бумажный вариант. При этом должен быть учтен опыт подготовки имеющихся картографических баз данных, а также применены современнейшие геоинформационные технологии и дистанционные методы. Новый атлас позволит провести инвентаризацию, визуализацию и научный анализ новейшей историко-географической, ресурсно-экономической, социально-демографической и экологической информации в современной геополитической ситуации. Будут созданы новые типы, виды и сюжеты карт, которые позволят определить конкурентоспособность различных территорий Сибири и Дальнего Востока. Атлас также станет элементом академической научной базы национальной образовательной технологической инициативы, поможет восстановить и сохранить лидерство по данному направлению науки, образования и культуры в рамках как традиционных, так и новых рынков научно-образовательных технологий, продуктов и услуг. В целом атлас будет способствовать построению целостной национальной инновационной цифровой научно-практической и научно-образовательной информационной системы.

Северная Азия, Сибирь и Дальний Восток: внутренняя структура

Рассмотрим понятие «Северная Азия» (СА), тем более что в последние годы внимание страны к ее северному «фасаду», в частности к арктической зоне, усиленно возвращается. Ядром Северной Азии в современном понимании, безусловно, является Азиатская Россия, т. е. Сибирь плюс Дальний Восток. Однако целесообразно в нее из физико-географических и геополитических соображений включать восточные области Казахстана (Павлодарскую, Семипалатинскую и Восточно-Казахстанскую), часть Монголии (бассейн оз. Байкал) и северные и северо-восточные провинции Китая (Синцзян-Уйгурский автономный район, Хэйлуцзян, Ляонин, Цзилинь, Внутреннюю Монголию). К югу и юго-западу от СА находится Центральная Азия (в советское время называлась Средней) в составе в основном бывших союзных республик.

В то же время внутренняя структура макрорегионов неоднородна. Если говорить о Сибири, то Западная Сибирь отличается от Восточной прежде всего по физико-географическим параметрам (большая часть Западной Сибири – Западно-Сибирская низменность, крупнейшая в мире лесоболотная зона), по ресурсному потенциалу (Западная Сибирь – основная топливно-энергетическая, а восточная – рудная базы страны). Наконец, по тяготению транспортных потоков и особенно ориентации внешнеэкономических связей Сибирь делится соответственно на Запад и Восток (хотя это в последнее время меняется). Поэтому при советском экономическом районировании закономерно выделялись Западно-Сибирский и Восточно-Сибирский экономические районы. Якутия сохраняла и высокое экономическо-административное тяготение к Дальнему Востоку, и традиционно включалась в Дальневосточный экономический район. Поэтому основная внутренняя структура Сибири представляется трехчленной (табл. 2).

Существуют и другие варианты внутренней структуры Сибири. В Западной Сибири традиционно выделяются Северная Западная Сибирь (в составе Тюменской области, Ханты-Мансийского и Ямало-Ненецкого национальных округов) и Южная Западная Сибирь (остальные субъекты РФ). Хотя в итоге это привело к передаче Тюменской области и округов в Уральский федеральный округ, с пренебрежением географическими закономерностями.

Основные параметры Сибири и ее составляющих (на 01.01.2022, по [19])

Table 2. Main parameters of Siberia and its components (01.01.2022, according to [19])

Регион	Площадь территории, тыс. км ² / % к РФ	Численность населения, тыс. чел. / % к РФ	Число муниципальных образований / % к РФ
РФ	17125 / 100	145558 / 100	19675 / 100
Азиатская Россия	12778 / 74.6	28778 / 19.7	4962 / 25.2
Сибирь	9693 / 56.6	23704 / 16.4	4247 / 21.6
Западная Сибирь	2454 / 14.3	14629 / 10.1	2329 / 11.8
Восточная Сибирь	4155 / 24.3	8093 / 5.6	1918 / 9.7
Республика Саха (Якутия)	3084 / 18.0	982.6 / 0.7	286 / 1.5

В советской экономике и экономической географии выделялся Ангаро-Енисейский регион – по хозяйственной специализации, основанной на энергии ГЭС Ангаро-Енисейского каскада. В него включались Красноярский край (с автономной республикой Хакассией), Иркутская область, Республика Тува. И в наше время имеются мнения о реанимации этого региона [20] как ячейки стратегического планирования и управления. Однако трендом стало выделение, пока в основном для исследовательских целей Енисейской (Средней) Сибири в составе Красноярского края, республик Хакасия и Тыва, т.е. уже без Иркутской области.

Более живучей является пространственная структура Байкальского региона в составе Иркутской области, Республики Бурятия и Забайкальского края [21]. Нахождение в его центре уникального объекта планетарного значения – озера Байкал – в многом определяет его хозяйственно-экологическую специализацию. Однако передача в 2018 г. республики и края в Дальневосточный федеральный округ привела к размыванию экономических и, что особенно недопустимо, экологических взаимосвязей.

Рассматривая Дальний Восток, его внутреннее структурирование можно считать установившимся, основанным на широтной зональности и хозяйственной специализации [16]. В Северный Дальневосточный регион входят Магаданская область, Республика Саха (Якутия), Камчатский край и Чукотский автономный округ, остальные субъекты РФ относятся к Южному Дальневосточному региону.

Характеристики рассмотренных образований представлены на рис. 1 и в табл. 3.

Вполне возможен еще один вариант делимитации геопространства Азиатской России, основанный на бассейновом подходе. Наш расчет бассейновой структуры административных образований Азиатской России высшего ранга показал, что большая часть (около 65 %) границ административных регионов проходит по водоразделам бассейнов речных систем; около 15 % границ совпадает с речной сетью и только около 20 % границ не связано с орографическими элементами [22]. Причем в ряде сибирских областей совпадение границ с водоразделами достигает 80–90 %. Почти две трети площади восточных регионов России принадлежит к бассейнам великих азиатских рек – Оби, Енисея, Лены и Амура. В Европейской России ситуация несколько иная, но и там бассейновые структуры основных речных бассейнов – Волжского, Донского, Днепровского и др., а также морских – Каспийского, Балтийского, Черного, северных морей – вполне определены.

На этом основании было предложено провести административно-территориальное переустройство страны [23]. В результате появился следующий вариант административно-территориального деления. Выделено 23 субъекта – 21 край и города федерального подчинения Москва и Санкт-Петербург. Характеристика новых административных образований для Азиатской России представлена в табл. 4.

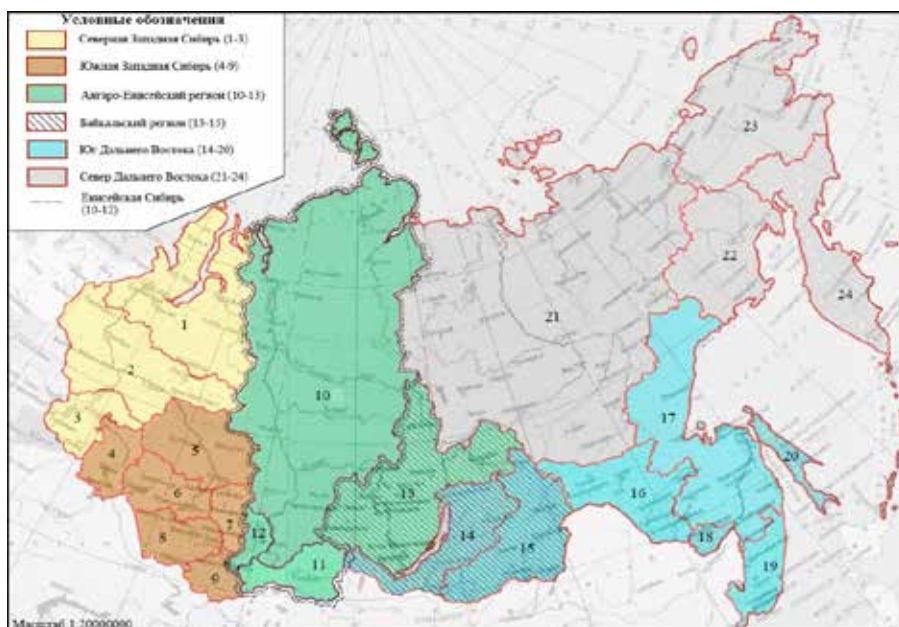


Рис. 1. Внутренняя структура Азиатской России

Fig. 1. Internal composition of Asiatic Russia

1 – Ямало-Ненецкий автономный округ; 2 – Ханты-Мансийский автономный округ-Югра; 3 – Тюменская область; 4 – Омская область; 5 – Томская область; 6 – Новосибирская область; 7 – Кемеровская область; 8 – Алтайский край; 9 – Республика Алтай; 10 – Красноярский край; 11 – Республика Тыва; 12 – Республика Хакасия; 13 – Иркутская область; 14 – Республика Бурятия; 15 – Забайкальский край; 16 – Амурская область; 17 – Хабаровский край; 18 – Еврейская автономная область; 19 – Приморский край; 20 – Сахалинская область; 21 – Республика Саха (Якутия); 22 – Магаданская область; 23 – Чукотский автономный округ; 24 – Камчатский край

Таблица 3

Внутренняя структура Азиатской России
Table 3. Internal composition of Asiatic Russia

Регион	Состав	Площадь, тыс. км ²	Население, тыс. чел.
Северная Западная Сибирь	Тюменская область (в т.ч. Ханты-Мансийский автономный округ-Югра, Ямало-Ненецкий автономный округ)	1464	3806
Южная Западная Сибирь	Омская область, Томская область, Новосибирская область, Кемеровская область, Алтайский край, Республика Алтай	990	10822
Ангаро-Енисейский регион	Красноярский край, Республика Тыва, Республика Хакасия, Иркутская область	3372	6067
Байкальский регион	Иркутская область, Республика Бурятия, Забайкальский край	1558	4383
Енисейская Сибирь	Красноярский край, Республика Тыва, Республика Хакасия	2597	3710
Север ДВ	Республика Саха (Якутия), Магаданская область, Чукотский автономный округ, Камчатский край	4732	1493
Юг ДВ	Республика Бурятия, Забайкальский край, Амурская область, Хабаровский край, Еврейская автономная область, Приморский край, Сахалинская область	2221	6.60

Структура и основные параметры предлагаемых субъектов РФ

Table 4. Structure and main parameters of the proposed constituent entities of the Russian Federation

Новые субъекты РФ (края)	Прежние субъекты РФ	Центр	Площадь, тыс. км	Численность населения, млн чел.	ВРП на душу населения, млн руб.
Северообский	Свердловская и Тюменская области, Ханты-Мансийский АО-Югра, Ямало-Ненецкий АО	Екатеринбург	1658	8.1	1216
Южнообский	Омская область, Новосибирская область, Томская область, Кемеровская область, Алтайский край, Республика Алтай	Новосибирск	990	10.1	253
Енисейский	Красноярский край, Республика Хакасия, Республика Тыва	Красноярск	2597	3.7	828
Байкальский	Иркутская область, Республика Бурятия	Иркутск	1126	3.3	541
Амурский	Забайкальский край, Амурская область, Еврейская АО, Хабаровский край	Хабаровск	1618	3.2	550
Тихоокеанский	Приморский край, Сахалинская область, Камчатский край	Владивосток	716	2.6	901
Лено-Колымский	Республика Саха (Якутия), Магаданская область, Чукотский АО	Якутск	4267.5	1.1	1309.7

Ангара-Байкальский регион как ядро Азии

Особое место в географическом пространстве Азии занимает Ангаро-Байкальский регион [24]. Он включает три района-бассейна: крупнейшего притока р. Енисей – р. Ангара, самого крупного притока оз. Байкал р. Селенга и остальных рек, впадающих в оз. Байкал (рис. 2), и является одновременно трансграничным, поскольку находится на российской и монгольской территориях, и межсубъектным – принадлежит Красноярскому краю, Иркутской области, Республике Бурятия и Забайкальскому краю. Площадь региона 1487 тыс. км², что составляет 3.3 % от площади Азии.

В центре региона находится оз. Байкал – феномен мирового значения. С макрогеографической точки зрения рассматриваемая территория обладает всеми признаками хозяйственно-культурной и ландшафтно-экологической целостности. Среди других особенностей важно отметить, что это место взаимопроникновения мировых цивилизаций: индустриальной христианской, кочевнической буддийской, таежной языческой. В транспортно-географическом отношении регион представляет собой звено межконтинентальных транзитных железнодорожных магистралей – Транссибирской и Байкало-Амурской, имеет прямой железнодорожный выход через Монголию в Китай. Через него проходит одно из звеньев проекта «Один пояс – один путь» – экономико-транспортный коридор Китай – Монголия – Россия.



Рис. 2. Бассейновое природно-ресурсное районирование Северо-Восточной Азии
Fig. 2. Basin natural resource zoning of Northeast Asia

Уже сегодня в регионе создан самый крупный на востоке России промышленно-хозяйственный комплекс, в который входят сформировавшиеся в советское время Иркутско-Черемховский, Братско-Усть-Илимский, Нижнеприангарский ТПК, Улан-Удэнский промузел. Сюда входит также мощный Улан-Баторский индустриальный центр, расцветший в последнее десятилетие. Поэтому он по праву выступал и выступает мощной базой освоения дальневосточных и северных районов России, южной, западной и восточной Монголии.

Однако при анализе перспектив экономического развития Ангаро-Байкальского региона необходимо учитывать фактор глубинного внутриконтинентального макрорасположения и гигантских сухопутных расстояний [25]. При этом эксплуатация природных ресурсов способна принести высокую дифференциальную ренту, перекрывающую во многом минусы дорогостоящих перевозок.

Социально-экономическое развитие Ангаро-Байкальского региона имеет также свою специфику в связи с тем, что его сердцевина – бассейн оз. Байкал – имеет особый режим природопользования. Объявление оз. Байкал и его окружения объектом Всемирного природного наследия привлекло внимание всего мирового сообщества, подчеркнуло роль великого озера и как уникального явления природы, и как места организации зоны рекреации планетарного значения, а в будущем – как источника только экологически ориентированного землепользования и бизнеса в целом. Однако в настоящее время территория байкальского бассейна, как и региона в целом, испытывает сильное антропогенное воздействие, что приводит к возникновению ряда экологических проблем [26].

На планете в условиях приближающегося водного кризиса водный фактор социально-экономического развития относится к приоритетным. Ангаро-Байкальский регион благодаря оз. Байкал уже сегодня имеет здесь значительные преимущества за счет

функционирования Ангарского каскада ГЭС, возможностей развития водоемких и энергоемких производств в ангарской части региона. В дальнейшем при возрастании дефицита пресной воды в мире стратегическая роль огромного байкальского резервуара будет только усиливаться.

Восточная Азия и Северо-Восточная Азия как притихоокеанские сегменты евроазиатского континента

Давно и традиционно выделяется Восточная Азия как часть Азии. Под ней и в физико-географическом, и в историческом, и в политическом отношении чаще всего понимают территорию Китая (или полностью, или частично – без западной половины) с окружающими его государствами – Японией, КНДР, Республикой Корея, Монголией (нередко тоже без западной половины), а также Дальний Восток России.

П.Я. Баклановым и М.Т. Романовым предложен расширенный вариант Восточной Азии (ВА), названный ими Восточной Евразией (ВЕ) (см. табл. 1) [27]. В нее вошли 17 государств: кроме России (в пределах ТР), восточных частей Китая и Монголии, Японии, КНДР и Республики Корея, также страны Юго-Восточной Азии и государства на островах Филиппинского и Зондского (Большие Зондские острова) архипелагов (см. табл. 1). При этом налицо большие различия для этих государств в физико-географических условиях (соединены Внетропическая и Тропическая Азии), в экономическом, демографическом и культурном потенциалах, а единственным объединяющим моментом стала принадлежность к восточной притихоокеанской окраине Евразии. При этом не отрицается наличие значительных геополитических проблем в отношениях между многими странами, вплоть до напряженности в двухсторонних отношениях, в первую очередь акваториальные споры КНР с Филиппинами и Вьетнамом по поводу островов в Южно-Китайском море.

Недавно родилась новая инициатива Китайской академии наук (КАН). В начале ноября 2019 г. Институт географических исследований и природных ресурсов КАН собрал в г. Пекин организационное заседание по созданию новой геополитической и исследовательской структуры – центра исследований (ассоциации) Северо-Восточной Азии. Основными странами в ее составе обозначены Китай и Россия, с участием Монголии и других стран Внетропической Азии в тихоокеанском бассейне. Были избраны руководящие органы Ассоциации, намечены ее первые шаги и исследовательские проекты.

Однако пока «за скобками» остались вопросы географической делимитации нового межстранового объединения, т.е. ее состав и границы. По нашему мнению, основными территориями преимущественно должны быть северные и восточные регионы России и Китая, а остальные страны – Монголия, Япония, Северная Корея и Республика Корея – должны входить целиком [28]. Северные и восточные границы в таком случае определены – это морские «фасады» Северного Ледовитого и Тихого океанов. Основная сложность – с западной и южной границей СВА. Нами предлагается западную границу провести по западной границе Восточной Сибири (рис. 2). Это означает, что западными регионами СВА будут Красноярский край, республики Хакасия и Тыва, а остальные регионы Восточной Сибири – Иркутская область, Республика Бурятия и Забайкальский край – также войдут в СВА. Далее на юг граница СВА естественным путем продолжается по западной и юго-западной границам Монголии. Важно подчеркнуть, что при этом за границами СВА остается территория Казахстана, которая закономерно должна рассматриваться в макрорегионе Центральная Азия, вместе с западными районами Китая.

Проблематичным является вопрос о южной границе СВА, который, разумеется, должны решить китайские географы. Как вариант, можно предложить провести эту границу примерно по 32–35 ° с. ш., тогда в СВА войдут не только северо-восточные провинции и Внутренняя Монголия, но и часть Центрального Китая, в частности провинции Ганьсу, Шэньси, Шаньсу, Хэнань и др. В таком варианте южная граница СВА проводится по южному водоразделу бассейна р. Хуанхэ, и в макрорегион включается акватория Желтого

моря. Бассейновый принцип [11, 12, 23] открывает хорошие перспективы для географической делимитации. В предлагаемом варианте в СВА входят бассейны как текущих на север и впадающих в моря Северного Ледовитого океана рек Енисей, Лена, Хатанга, Яна, Индигирка, Колыма, так и текущих на восток и впадающих в моря Тихого океана рек Анадырь, Амур, Хуанхэ. В рассматриваемый макрорегион также входят акватории морей Северного Ледовитого океана: Карского (восточная часть), Лаптевых, Восточно-Сибирского и Чукотского; Тихого океана: Берингового, Охотского, Японского и Желтого. В русле бассейновой концепции выполнено природно-ресурсное районирование территории СВА (табл. 5) [29].

Таблица 5

Количественные характеристики природно-ресурсных районов Северо-Восточной Азии

Table 5. Quantitative characteristics of natural resource areas in Northeast Asia

№	Район	Основные бассейны рек	Площадь, тыс. км ² (включая акваторию морей)	Площадь, тыс. км ² (без акватории)	Площадь районов, % от площади СВА
I	Енисейский	Енисей, Таймыра, Пясины	3492	3132	16.5
II	Ленский	Лена, Хатанга, Оленек, Анабар	3038	2869	14.4
III	Чукотский	Колыма, Индигирка, Яна, Камчатка, Анадырь	6237	3139	29.5
IV	Амурский	Амур	1941	1941	9.2
V	Японский	Исикари, Нактонган	2114	599	10.0
VI	Синайский	Хуанхэ, Хайхэ, Силяохэ	2378	1951	11.3
VII	Бессточный	Керулен	116,4	116,4	9.1

Заключение

На фоне многочисленных, исторически сложившихся геоструктур на основе бассейновой концепции природопользования предлагается унифицированный подход к выделению территорий, регионов, районов и определению их границ. При этом варианты границ – Северо-Восточной Азии, природно-ресурсных районов Азиатской России и расположенного в центре Евразии Ангаро-Байкальского региона предложены впервые.

Делимитация – геоэкономическая и геополитическая – географического пространства Евразии и, в частности, Азии – процесс динамический. Так, в СВА можно с учетом последних политических реалий выделять страны дружественные России (Китай, Монголия, КНДР) и недружественные (Республика Корея, Япония). В 2023 г. начал меняться список стран БРИКС.

Сетки и слои географического пространства многократно пересекаются, накладываются друг на друга в соответствии с целями и задачами аналитического исследования и реалиями действительности. «Многоэтажная» делимитация географического пространства – необходимое условия для определения факторов, векторов и трендов социально-экономического развития. Для России, провозгласившей исторический «поворот на Восток», особенно важно поскорее определиться с морским дальневосточным «фасадом».

Литература

1. К великому океану-5: от поворота на Восток к Большой Евразии / под ред. С.А. Караганова. М.: МДК «Валдай», 2016. 48 с.

2. Дружинин А.Г. Россия в многополюсной Европе: взгляд географа-обществоведа. Ростов-на-Дону: Изд-во Южного федерального университета, 2016. 228 с.
3. Вопросы географии. Сб. 148. Россия в формирующейся Большой Евразии / ред. В.М. Котляков, В.А. Шупер. М.: Издательский дом «Кодекс», 2019. 376 с.
4. Lewis D.G. Geopolitical Imaginaries in Russian Foreign Policy: The Evolution of «Greater Eurasia» // *Europe-Asia Studies*. 2018. [Электронный ресурс]. Режим доступа: https://www.academia.edu/36290655/Geopolitical_Imaginarities_in_Russian_Foreign_Policy_The_Evolution_of_Greater_Eurasia (дата обращения: 09.10.2023).
5. The Dawn of Eurasia: On the Trail of the Nev World Order // *Yele University Press*, 2018. 302 p.
6. Замятин Д.Н. Метагеография Евразии: от метагеополитики к планетарным геокультурам // *Современная Евразия: общественно-географический анализ – Modern Eurasia: a sociogeographical analysis*: Материалы науч. конф. «XIV научная Ассамблея АРГО», 10–19 сентября 2023 г. Улан-Удэ: Изд-во Бурятского научного центра СО РАН, 2023. С. 24–26.
7. Современная Евразия: общественно-географический анализ – Modern Eurasia: a sociogeographical analysis: Материалы науч. конф. «XIV научная Ассамблея АРГО», 10–19 сентября 2023 г. Улан-Удэ: Изд-во Бурятского научного центра СО РАН, 2023. 496 с.
8. Караганов С.А. Россия – возвращение домой (вместо предисловия) // *Вопросы географии*. Сб. 148. Россия в формирующейся Большой Евразии / ред. В.М. Котляков, В.А. Шупер. М.: Издательский дом «Кодекс», 2019. С. 9–15.
9. Савицкий П.Н. Континент Евразия. М.: Аграф, 1997. 464 с.
10. Трубецков Н.С. Наследие Чингисхана. М.: Аграф, 1999. 560 с.
11. Корытный Л.М. Бассейновая концепция в природопользовании. Иркутск: Изд-во Института географии им. В.Б. Сочавы СО РАН, 2001. 183 с.
12. Корытный Л.М. Бассейновая концепция: от гидрологии к природопользованию // *География и природные ресурсы*. 2017. № 2. С. 5–16.
13. Безруков Л.А., Корытный Л.М. Роль территории Сибири в экономическом развитии Сибири // *География и природные ресурсы*. 2009. № 3. С. 22–30.
14. Сочава В.Б., Тимофеев Д.А. Физико-географические области Северной Азии // *Доклады географии Сибири и Дальнего Востока*. 1968. Вып. 19. С. 3–19.
15. География Сибири в начале XXI века. В 6 томах / гл. ред В.М. Плюснин. Новосибирск: Академическое изд-во ГЕО, 2014–2016.
16. Тихоокеанская Россия: страницы прошлого, настоящего, будущего / отв. ред. П.Я. Бакланов. Владивосток: Дальнаука, 2010. 276 с.
17. Экологический атлас озера Байкал / отв. ред. А.Р. Батуев, Л.М. Корытный. Иркутск: Изд-во Института географии им. В.Б. Сочавы СО РАН, 2015. 146 с.
18. Атлас «Байкальский регион: общество и природа» / отв. ред. А.Р. Батуев, Л.М. Корытный. М.: Паульсен, 2021. 320 с.
19. Российский статистический ежегодник. 2022: Стат. сб. / Росстат. М., 2023. 701 с.
20. Никольский А.Ф. «Новый Ангарстрой» как ключевой проект будущей индустриализации России // *География и природные ресурсы*. 2017. № 4. С. 143–153.
21. Корытный Л.М. Восточный плацдарм восточной политики России: возможности и проблемы: Восточный вектор России: шанс для «зеленой» экономики в природно-ресурсных регионах: Материалы научного семинара (оз. Байкал, Малое море, 27 июля – 1 августа 2015 г.). Иркутск: Изд-во Института географии им. В.Б. Сочавы СО РАН, 2016. С. 171–184.
22. Корытный Л.М., Никульников Ю.С. Принципы максимального согласования административных и водохозяйственных сетей при оптимизации управления природопользованием // *Проблемы природопользования в таежной зоне*. Иркутск, 1989. С. 152–162.
23. Корытный Л.М. Бассейновая концепция в природопользовании и административно-территориальном делении России // *Россия и ее регионы: интеграционный потенциал, риски, пути перехода к устойчивому развитию*. М.: Товарищество научных изданий КМК, 2012. С. 38–50.
24. Корытный Л.М., Машуков М.Ю. Место Ангаро-Байкальского региона в географическом пространстве Северо-Восточной Азии // *Современная Евразия: общественно-географический анализ – Modern Eurasia: a sociogeographical analysis*: Материалы науч. конф. «XIV научная Ассамблея АРГО», (10–19 сентября 2023 г.). Улан-Удэ: Изд-во Бурятского научного центра СО РАН, 2023. С. 32–35.
25. Безруков Л.А. Континентально-океаническая дихотомия в международном региональном развитии. Новосибирск: Академическое изд-во «ГЕО», 2008. 369 с.
26. Корытный Л.М. Экологические проблемы озера Байкал и его окружения // *Россия*. 2017. Ежегодный доклад Франко-российского аналитического центра Обсерво. М.: ООО «Новый век медиа», 2017. С. 409–420.
27. Бакланов П.Я., Романов М.Т. Тихоокеанская Россия в геополитических структурах Восточной Евразии // *Вопросы географии*. Сб. 148. Россия в формирующейся Большой Евразии / ред. В.М. Котляков, В.А. Шупер. М.: Издательский дом «Кодекс», 2019. С. 194–209.
28. Корытный Л.М. Географическая делимитация макрорегиона Северо-Восточной Азии: предпосылки, состав, границы // *Известия РАН. Серия географическая*. 2022. № 1. С. 14–23.

29. Коротыный Л.М., Богданов В.Н. Бассейновое природно-ресурсное районирование Северо-Восточной Азии // Территориальная организация природы и общества сибирского макрорегиона в условиях глобальной нестабильности: Материалы Научных чтений, посвященных 100-летию Ю.П. Михайлова. Иркутск: Изд-во Института географии им. В.Б. Сочавы СО РАН, 2022. С. 122–123.

References

1. To the Great Ocean-5: from the turn to the East to Greater Eurasia / Ed. S.A. Karaganov. MDK «Valdai»: Moscow, Russia, 2016; 48 p. (In Russian)
2. Druzhinin, A.G. Russia in multipolar Europe: the view of a social geographer. Southern Federal University Publishing House: Rostov-on-Don, Russia, 2016; 228 p. (In Russian)
3. Issues of geography. Papers collection № 148. Russia in the emerging Greater Eurasia / Ed. V.M. Kotlyakov, V.A. Shuper. Publishing house «Kodeks»: Moscow, Russia, 2019; 376 p. (In Russian)
4. Lewis, D.G. Geopolitical Imaginaries in Russian Foreign Policy: The Evolution of «Greater Eurasia». *Europe-Asia Studies*. 2018. Available online: https://www.academia.edu/36290655/Geopolitical_Imaginaries_in_Russian_Foreign_Policy_The_Evolution_of_Greater_Eurasia (accessed on 10 September 2023).
5. The Dawn of Eurasia: On the Trail of the New World Order. Yale University Press: New Haven, 2018; 302 p.
6. Zamyatin, D.N. Metageography of Eurasia: from metageopolitics to planetary geocultures. *Modern Eurasia: socio-geographical analysis. Proceedings of the scientific conference of the XIV Assembly of ARGO. September 10-19 2023*. Publishing House of the Buryat Scientific Center SB RAS: Ulan-Ude, Russia, 2023, 24-26. (In Russian)
7. Modern Eurasia: socio-geographical analysis. Proceedings of the scientific conference of the XIV Assembly of ARGO. September 10-19 2023. Publishing House of the Buryat Scientific Center SB RAS: Ulan-Ude, Russia, 2023; 496 p. (In Russian)
8. Karaganov, S.A. Russia - returning home (instead of a preface). *Questions of geography. Papers collection № 148. Russia in the emerging Greater Eurasia / Ed. V.M. Kotlyakov, V.A. Shuper*. Publishing house «Kodeks»: Moscow, Russia, 2019, 9-15. (In Russian)
9. Savitsky, P.N. Continent of Eurasia. Agraf: Moscow, Russia, 1997; 464 p. (In Russian)
10. Trubetskov, N.S. Legacy of Genghis Khan. Agraf: Moscow, Russia, 1999; 560 p. (In Russian)
11. Korytny, L.M. Basin concept in environmental management. Publishing house of V.B. Sochava Institute of Geography SB RAS: Irkutsk, Russia, 2001; 183 p. (In Russian)
12. Korytny, L.M. Basin concept: from hydrology to environmental management. *Geography and Natural Resources*. 2017, 2, 5-16. (In Russian)
13. Bezrukov, L.A.; Korytny, L.M. The role of the territory of Siberia in the economic development of Siberia. *Geography and Natural Resources*. 2009, 3, 22-30. (In Russian)
14. Sochava, V.B.; Timofeev, D.A. Physiographic regions of Northern Asia. *Reports on the geography of Siberia and the Far East*. 1968, 19, 3-19. (In Russian)
15. Geography of Siberia at the beginning of the 21st century. In 6 volumes / Ed. V.M. Plyusnin. Academic publishing house «GEO»: Novosibirsk, Russia, 2014-2016. (In Russian)
16. Pacific Russia: pages of the past, present and future / Ed. P.Ya. Baklanov. Dalnauka: Vladivostok, Russia, 2010; 276 p. (In Russian)
17. Ecological atlas of Lake Baikal / Ed. A.R. Batuev, L.M. Korytny. Publishing House of the Institute of Geography named after V.B. Sochavy SB RAS: Irkutsk, Russia, 2015; 146 p. (In Russian)
18. Atlas «Baikal region: society and nature» / Ed. A.R. Batuev, L.M. Korytny. Paulsen: Moscow, Russia, 2021; 320 p. (In Russian)
19. Russian statistical yearbook 2022: Stat. book. Rosstat: Moscow, Russia, 2023. 701 p. (In Russian)
20. Nikolsky, A.F. «New Angarstroy» as a key project for the future industrialization of Russia. *Geography and Natural Resources*. 2017, 4, 143-153. (In Russian)
21. Korytny, L.M. Eastern bridgehead of Russia's eastern policy: opportunities and problems. In *Eastern vector of Russia: a chance for a «green» economy in natural resource regions*. Proceedings of a scientific seminar (Lake Baikal, Small Sea, July 27 - August 1, 2015). Publishing House of IG SB RAS: Irkutsk, Russia, 2016, 171-184. (In Russian)
22. Korytny, L.M.; Nikulnikov, Yu.S. Principles of maximum coordination of administrative and water management networks when optimizing environmental management. In *Problems of environmental management in the taiga zone*. Irkutsk, Russia, 1989, 152-162. (In Russian)
23. Korytny, L.M. Basin concept in environmental management and administrative-territorial division of Russia. In *Russia and its regions: integration potential, risks, ways of transition to sustainable development*. Partnership of Scientific Publications KMK: Moscow, Russia, 2012, 38-50. (In Russian)
24. Korytny, L.M.; Mashukov, M.Yu. The place of the Angara-Baikal region in the geographical space of North-East Asia. In *Modern Eurasia: socio-geographical analysis*. Proceedings of the scientific conference of the XIV Assembly of ARGO. September 10-19, 2023. Publishing House of the Buryat Scientific Center SB RAS: Ulan-Ude, Russia, 2023, 32-35. (In Russian)
25. Bezrukov, L.A. Continental-oceanic dichotomy in international regional development. Academic Publishing House «GEO»: Novosibirsk, Russia, 2008; 369 p. (In Russian)

26. Korytny, L.M. Environmental problems of Lake Baikal and its surroundings. In *Russia 2017. Annual report of the French-Russian analytical center Observo*. LLC «New Age of Media»: Moscow, Russia, 2017, 409-420. (In Russian)
27. Baklanov, P.Ya.; Romanov, M.T. Pacific Russia in the geopolitical structures of Eastern Eurasia. *Questions of geography*. Papers collection No. 148. Russia in the emerging Greater Eurasia / Ed. V.M. Kotlyakov, V.A. Shuper. Publishing house «Kodeks»: Moscow, Russia, 2019, 194-209. (In Russian)
28. Korytny, L.M. Geographical delimitation of the macroregion of North-East Asia: prerequisites, composition, boundaries. *Izvestiya RAN (Akad. Nauk SSSR). Seriya Geograficheskaya*. 2022, 1, 14-23. (In Russian)
29. Korytny, L.M.; Bogdanov, V.N. Basin natural resource zoning of North-East Asia. In *Territorial organization of nature and society of the Siberian macroregion in conditions of global instability*. Proceedings of Scientific Readings dedicated to the 100th anniversary of Yu.P. Mikhailov. V.B. Sochava Institute of Geography SB RAS: Irkutsk, Russia, 2022, 22-123. (In Russian)

Статья поступила в редакцию 24.10.2023; одобрена после рецензирования 14.12.2023; принята к публикации 27.12.2023.

The article was submitted 24.10.2023; approved after reviewing 14.12.2023; accepted for publication 27.12.2023.

