

Анализ пространственного развития урбанизации регионов Азиатской России

ЗАНГЕЕВА Н.Р., БАТОМУНКУЕВ В.С., АЮШЕЕВА В.Г.

Федеральное государственное бюджетное учреждение науки Байкальский институт
природопользования СО РАН, г. Улан-Удэ
Адрес для переписки: zangeeva@binm.ru

Аннотация. Российская урбанизация по своему содержанию и региональному развитию является крайне актуальным предметом научного анализа. В настоящее время большой интерес вызывают перспективы формирования и развития крупных городских агломераций в Азиатской России, в связи с чем возникают проблемы, обусловленные системой расселения, которая в своем пространственном аспекте является весьма неоднородной. В административно-территориальном делении Азиатская Россия включает в себя субъекты трех федеральных округов – Уральского, Сибирского и Дальневосточного. Регионы между собой отличаются по степени освоенности, по уровню социально-экономического развития и урбанизации. Основной зоной концентрации населения являются крупные города, ведущие транспортные узлы Транссибирской железнодорожной магистрали. При этом большая часть территорий азиатской части страны характеризуется слабой заселенностью. Это, как правило, периферийные районы, крайне отдаленные от основной транспортной оси, полностью или частично утратившие свою специализацию, которые на сегодняшний день не имеют устойчивых социально-экономических перспектив развития и интенсивно теряют свое население. Низкий уровень урбанизированности восточных регионов ставит под угрозу национальную безопасность страны. В связи с чем особого внимания заслуживает анализ процессов урбанизации азиатской части России с целью выявления современных особенностей трансформации пространственного развития. Для понимания макрорегиональной ситуации авторы основывались на обобщении результатов оценки уровня урбанизации, социально-экономического анализа крупных региональных центров азиатской части России и индекса человеческого развития. В рамках исследования выявлены основные факторы трансформации современного пространственного развития в регионе.

Ключевые слова: урбанизация, Азиатская Россия, трансформация, пространственное развитие, региональное развитие, городское население.

Spatial analysis of the urbanization development in the regions of Asiatic Russia

ZANGEEVA N.R., BATOMUNKUEV V.S., AYUSHEEVA V.G.

Baikal Institute of Nature Management SB RAS, Ulan-Ude
Correspondence: zangeeva@binm.ru

Abstract. Russian urbanization, in its content and regional development, is an extremely relevant subject of scientific analysis. Currently, the prospects of formation and development of large urban agglomerations in Asian Russia are of great interest, for which cause the problems arise due to the settlement system, which in its spatial aspect is very heterogeneous. The administrative-territorial division of Asiatic Russia includes subjects of three federal districts: Ural, Siberian and Far Eastern. The regions differ between themselves in the degree of development and the level of socio-economic development and urbanization. The main areas of population concentration are large cities, the leading transport hubs of the Trans-Siberian Railway. At the same time, most of the territories in the Asian part of the country are sparsely populated. As a rule, these are peripheral areas, extremely distant from the main transport axis, fully or partially lost their specialization and which today do not have sustainable socio-economic prospects for development and are

intensively losing their population. The low level of urbanization of the eastern regions threatens the national security of the country. In this regard, the analysis of urbanization processes in the Asian part of Russia deserves special significance in order to identify modern features of transformation of spatial development.

To understand the macro-regional situation, the authors were founded on the generalization of the estimation results of the level of urbanization, and socio-economic analysis of major regional centers of the Asian part of Russia and the human development index. The study identified the main factors in the transformation of modern spatial development in the region.

Keywords: urbanization, Asian Russia, transformation, spatial development, regional development, urban population.

Введение

В России процессы урбанизации зеркально отражают политические трансформации социально-экономического развития страны. В период структурной перестройки общества стадия экстенсивной урбанизации завершилась [1]. В настоящее время сложившаяся пространственная структура городского расселения характеризуется линейно-узловой концентрацией и в пространственном аспекте представляется крайне неравномерной. Так, по уровню заселенности (плотности населения) азиатская часть России (2.8 чел./км²) в 9 раз уступает европейской (26 чел./км²), а в сравнении с среднемировыми показателями (50 чел./км²) в 17 раз. Низкий уровень урбанизированности восточных регионов ставит под угрозу национальную безопасность страны. В связи с чем особую актуальность приобретает анализ процессов урбанизации Азиатской России с целью выявления современных особенностей трансформации пространственного развития.

Материалы и методы

Для характеристики динамики пространственного развития были обобщены результаты оценки уровня урбанизации, анализа социально-экономического развития крупных региональных центров азиатской части России и индекса человеческого развития.

Анализ уровня урбанизации основывается на индексном подходе Е.А. Ефимовой [2], использовавшей индекс урбанизации:

$$I_{urb} = \frac{U \sum n_i w_i}{P \sum n_i}, \quad (1)$$

где I_{urb} – индекс урбанизации региона; U – численность городского населения в регионе; P – общая численность населения в регионе; n_i – число городов с соответствующим числом жителей на территории региона; w_i – «вес» города в зависимости от числа жителей (людности города).

Индекс человеческого развития, разработанный для Программы развития ООН и основанный на интегральном показателе (с учетом дохода, образования, долголетия), рассчитан по данным за 2010 и 2018 гг.

Социально-экономический анализ крупных региональных центров проведен с использованием основных показателей: численности населения, численности занятых, доли обрабатывающих производств, оборота розничной торговли и инвестиций в основной капитал. Оценки проведены на основе данных Федеральной службы государственной статистики за период с 2008 по 2018 г. [3, 4].

Результаты и их обсуждение

На основе полученного индекса урбанизации проведена классификация субъектов Российской Федерации, входящих в Уральский, Сибирский и Дальневосточный фе-

деральные округа (ФО). По уровню урбанизации все субъекты Азиатской России можно разделить на пять групп: с крайне низким уровнем урбанизации, $I_{urb} \leq 2.5$; с низким – $2.51 \leq I_{urb} \leq 3.0$; средним – $3.01 \leq I_{urb} \leq 3.5$; высоким – $3.51 \leq I_{urb} \leq 4.0$; с очень высоким – $I_{urb} \geq 4.01$ (рис. 1).

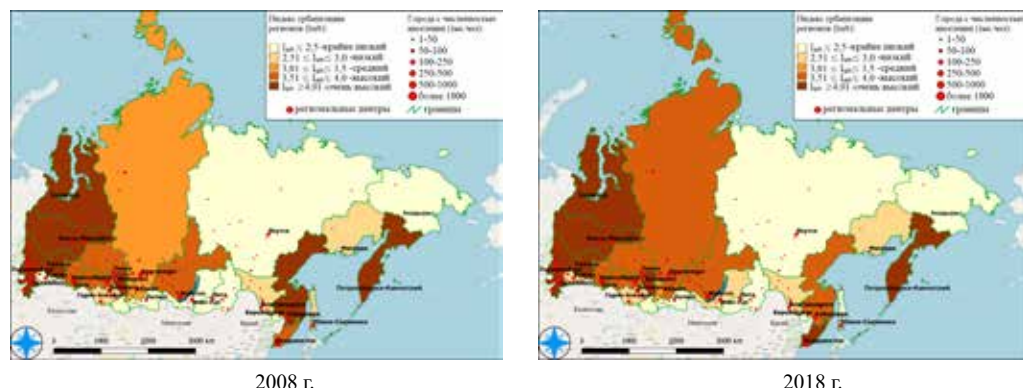


Рис. 1. Уровень урбанизации Азиатской России за 2008–2018 гг.

Fig. 1. The level of urbanization in Asiatic Russia for 2008–2018

Следует отметить, что за период с 2008 по 2018 г. уровень урбанизации в регионах Сибирского федерального округа заметно увеличился. В первую очередь, за счет Красноярского края, который перешел из группы с средним значением индекса урбанизации в группу субъектов с высоким значением. Иркутская область по уровню урбанизации перешла из группы с крайне низким значением индекса в группу с низким. В Дальневосточном федеральном округе происходит снижение уровня урбанизации, например, для Хабаровского края значение индекса изменилось с очень высокого на высокое. Однако в большинстве субъектов Азиатской России за период с 2008–2018 гг. существенных изменений в уровне урбанизации не произошло.

Группа субъектов, где отмечены крайне низкие значения индекса урбанизации, характеризуется низкой долей городского населения (всего 44.8 %). На 2018 г. в нее вошли 7 регионов: Республика Алтай, Республика Тыва, Забайкальский край, Республика Саха (Якутия), Еврейская автономная и Сахалинская области, Чукотский автономный округ. Данная группа продолжает терять свое население в результате естественной убыли и миграции.

В группу с низким уровнем урбанизации по оценке на 2018 г. вошли 5 регионов: Курганская область, Алтайский край, Республика Бурятия, Амурская и Магаданская области. Состав данной группы по сравнению с 2008 г. дополнился двумя регионами – Курганской областью и Республикой Бурятия, которые перешли из группы с крайне низким уровнем урбанизации. В региональном разрезе отмечается снижение индекса в дальневосточных регионах: Амурской, Магаданской, Сахалинской областях, что связано с сокращением числа городов и численности населения, в частности в Сахалинской области.

Группа с средним уровнем урбанизации самая малочисленная. В 2008 г. в нее входили Республика Хакасия и Красноярский край. Однако по оценке на 2018 г. за счет увеличения численности городского населения Красноярский край перешел в группу с высоким уровнем урбанизации.

Именно эта группа за анализируемый период на фоне других групп является относительно стабильной. В ее основной состав входят Иркутская, Новосибирская, Омская, Томская области. Данные регионы имеют высокую долю городского населения, их региональные центры представляют собой крупные агломерации Азиатской России. Однако в некоторых из них отмечается снижение индекса, например, в Иркутской области вследствие оттока в западные регионы страны и депопуляции произошло резкое сокращение численности населения в ряде городов: Черемхово, Усть-Илимск, Усолье-Сибирское. По

данным на 2018 г. за счет увеличения доли городского населения данная группа дополнилась Красноярским краем. Приморский край благодаря увеличению доли городского населения вышел из данной группы и перешел в группу с очень высоким индексом урбанизации.

Группа с очень высоким индексом урбанизации самая многочисленная, что подтверждает интенсивность развития урбанизационных процессов. По оценке на 2018 г. в нее вошли 8 регионов: Свердловская, Тюменская, Челябинская, Кемеровская области, Ханты-Мансийский, Ямало-Ненецкий автономные округа, Приморский и Камчатский края. Данная группа характеризуется высокой долей городского населения – 77.7 %. Значительную часть данной группы представляют регионы Уральского федерального округа, в которых в отличие от других регионов имеется более выгодный «унаследованный фактор специализации» [5].

На межрегиональные различия пространственного развития регионов азиатской части России оказывает влияние совокупность экономико-географических факторов.

Во-первых, геодемографического, отражающего резкие сдвиги в социально-экономическом развитии региона в результате политических и экономических трансформаций конца XX в. За последние десять лет процесс стягивания пространства в сторону региональных центров все более усиливается. Отток населения происходит преимущественно в западном направлении, восточные и северные территории с преобладающей долей сельского населения, напротив, его теряют.

На основе проведенного сравнительного анализа и количественной оценки социально-экономических показателей установлено, что основными зонами роста и концентрации городского населения Азиатской России являются крупные агломерационные центры: Екатеринбург, Новосибирск, Омск, Кемерово, Барнаул, Красноярск, Иркутск, Хабаровск и Владивосток (рис. 2) [6].

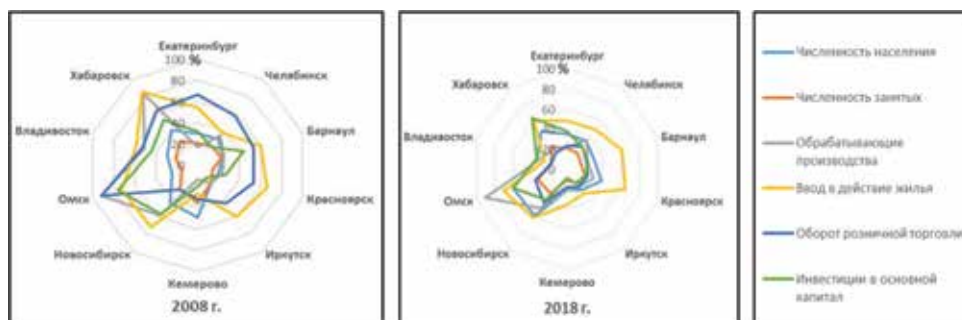


Рис. 2. Доля агломерационных центров в социально-экономических показателях регионов на 2008 и 2018 гг.

Fig. 2. The share of agglomeration centers in the socio-economic indicators of the regions for 2008 and 2018

Во-вторых, инфраструктурного фактора, указывающего на роль пространственного каркаса городского расселения азиатской части России, имеющего четкую линейную структуру и располагающегося преимущественно вдоль железнодорожных магистралей и водных путей [7]. Следует отметить, что существует два параллельных процесса: первый – поляризация демоэкономического потенциала преимущественно в крупных региональных центрах, которые занимают выгодное транспортно-географическое положение и имеют диверсифицированную экономическую базу развития, и второй – обезлюдивание территорий, находящихся вне зоны транспортной доступности.

Проведенный на основе комплексного показателя индекса человеческого развития (ИЧР) (рис. 3) социально-экономический анализ также подтверждает дисбаланс пространственного развития [8, 9].

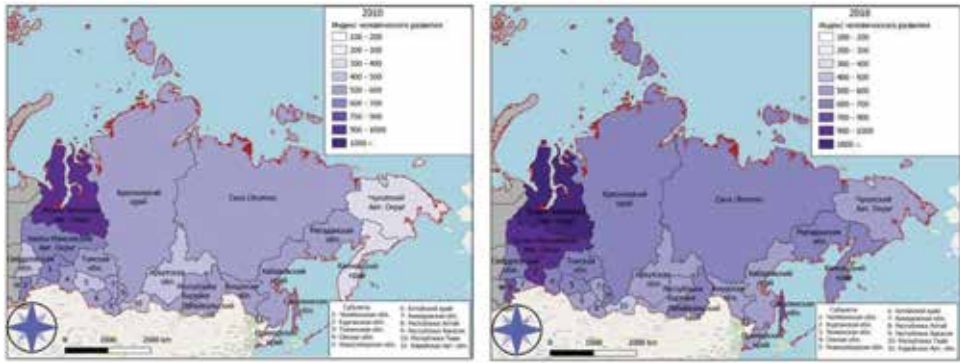


Рис. 3. Индекс человеческого развития по регионам азиатской части России за 2010, 2018 гг.

Fig. 3. Human development index by regions of the Asiatic part of Russia for 2010, 2018

В соответствии с результатами проведенной интегральной оценки ИЧР во всех регионах азиатской части России отмечается рост индекса человеческого развития в 2018 г. по сравнению с 2010 г. Самый высокий ИЧР в 2018 г., как и в 2010 г., наблюдается в Ямало-Ненецком автономном округе. В группу с высоким значением индекса входят также Ханты-Мансийский АО, Тюменская, Челябинская области. За счет увеличения доли ВРП на душу населения в 2018 г. в эту группу вошла также Сахалинская область. Лидирующие позиции в рейтинге обеспечиваются высоким уровнем ВРП благодаря развитию экспортных, нефтяных и металлургических отраслей, а также относительно высокой продолжительностью жизни населения. К регионам с средним значением индекса относятся Красноярский край, Новосибирская, Томская, Омская, Кемеровская области, Республика Саха (Якутия), Республика Бурятия, Магаданская область, Камчатский, Алтайский края. К регионам с низким показателем ИЧР – республики Хакасия, Алтай, Тыва, Амурская область, Приморский и Хабаровский края, Еврейская автономная область и Чукотский автономный округ. В целом следует отметить, что существующая региональная дифференциация носит практически устойчивый характер.

Разработанные концепции и стратегии субъектов РФ и городов указывают на отсутствие четко сформулированных целей и задач пространственного развития страны, а также комплексного подхода при решении проблем макрорегионального пространственного развития [10]. На наш взгляд, в ближайшей перспективе существенных трансформаций в макрорегиональной системе расселения не произойдет в силу того, что отсутствует целостность макрорегионального развития страны, а также межрегиональные взаимодействия между регионами и их центрами. Основные стратегические приоритеты и инвестиции направлены на достижение скорейшего экономического эффекта, в первую очередь за счет дальнейшей эксплуатации природных ресурсов, что в еще большей степени будет усиливать конкуренцию и социально-экономические диспропорции в пространственном развитии страны.

Заключение и выводы

Таким образом, в условиях сложившихся социально-экономических тенденций крайне актуальным остается вопрос сбалансированного пространственного развития. Как показывают результаты проведенного исследования, политика неоллиберализма не дает ожидаемого положительного эффекта в пространственном экономическом развитии государства, а наоборот, еще более усиливает и без того существовавшие диспропорции между западными и восточными регионами России.

Несмотря на сложившиеся предпосылки и региональные диспропорции, развитие урбанизации в России отвечает современным мировым тенденциям. На сегодняшний день движущим фактором роста и развития городов является качество жизни. Анализ миграционных потоков, произошедшие региональные трансформации структуры расселения, депопуляция населения восточных регионов – все это свидетельствует о необходимости целенаправленного комплексного сбалансированного пространственного развития [11].

На наш взгляд, стратегический вектор развития Азиатской России должен основываться на комплексном подходе к определению стратегии ее пространственного развития. Основные усилия в управлении территориями на федеральном, региональном и муниципальном уровнях должны быть направлены на формирование новых и усиление существующих инновационных центров, тесно взаимодействующих между собой посредством социально-экономических связей и отношений. Решение демографических проблем должно быть направлено не только на стабилизацию численности населения, но и на формирование качественного человеческого потенциала, что невозможно без целенаправленной политики государства, ориентированной на повышение доходов населения, уровня образования, науки и культуры.

С точки зрения устойчивого развития пространственный потенциал Азиатской России, в отличие от потенциала европейской ее части, до сих пор качественно не освоен, и это в новых условиях является своего рода положительной предпосылкой для создания нового урбанизированного каркаса, отвечающего современным принципам сбалансированного пространственного развития.

Работа выполнена в рамках бюджетного проекта БИП СО РАН № АААА-А19-119060390027-8.

Литература

1. Коломак Е.А. Оценка влияния урбанизации на экономический рост в России // Регион: экономика и социология. 2011. № 4. С. 51–69.
2. Ефимова Е.А. Региональные аспекты урбанизации в России // Региональная экономика: теория и практика. 2014. № 43 (370). С. 2–12.
3. Регионы России. Основные социально-экономические показатели городов – 2009. [Электронный ресурс]. Режим доступа: http://www.gks.ru/bgd/regl/b09_14t/Main.htm (дата обращения: 23.06.2020).
4. Регионы России. Основные социально-экономические показатели городов. Стат. сб. 2018. [Электронный ресурс]. Режим доступа: http://www.gks.ru/free_doc/doc_2018/region/reg-gor18.pdf (дата обращения: 23.06.2020).
5. Голубчиков О.Ю., Махрова А.Г. Факторы неравномерного развития российских городов // Вестник Московского университета. Сер. 5. География. 2013. № 2. С. 54–60.
6. Зангеева Н.Р., Батомункуев В.С., Аюшеева В.Г. Исследование современных процессов урбанизации Азиатской России // Экономика и предпринимательство. 2019. № 7 (108). С. 584–588.
7. Оценка современных факторов развития городов и урбанизационных изменений в Сибири / отв. ред. Л.М. Корыгин, Н.В. Воробьев. Новосибирск: Гео, 2011. 213 с.
8. Человеческое развитие – новое измерение социально-экономического прогресса: учеб. пособие / под ред. В.П. Колесова. М.: Права человека, 2008. 636 с.
9. Регионы России. Основные социально-экономические показатели – 2018. [Электронный ресурс]. Режим доступа: https://gks.ru/bgd/regl/B18_14p/Main.htm (дата обращения: 09.11.2020).
10. Стратегия пространственного развития Российской Федерации на период до 2025 года. [Электронный ресурс]. Режим доступа: <http://static.government.ru/media/files/UVA1qUrT08o60RktoOXI22JjAe7irNxc.pdf>. (дата обращения: 15.02.2019).
11. Соколов А.А. Современная урбанистическая структура России и ее пространственная дифференциация // Народонаселение. 2018. Т. 21, № 3. С. 146–156.

References

1. Kolomak E.A. Assessment of the impact of urbanization on economic growth in Russia. *Region: Economics and Sociology*. 2011, 4, 51–69. (In Russian)
2. Efimova E.A. Regional aspects of urbanization in Russia. *Regional economy: theory and practice*. 2014, 43(370), 2–12. (In Russian)

3. Federal State Statistics Service. Regions of Russia. Basic socio-economic indicators. 2009. Available online: http://www.gks.ru/bgd/regl/b09_14t/Main.htm (accessed on June 23, 2020). (In Russian)
4. Federal State Statistics Service. Regions of Russia. Basic socio-economic indicators. Stat. Book. 2018. Available online: http://www.gks.ru/free_doc/doc_2018/region/reg-gor18.pdf. (accessed on June 23, 2020). (In Russian)
5. Golubchikov O.Yu., Makhrova A.G. Factors of uneven development of Russian cities. *Vestnik of Moscow University. Ser. 5. Geography*. 2013, 2, 54-60. (In Russian)
6. Zangeeva N.R., Batomunkuev V.S., Ayusheeva V.G. Research of modern urbanization processes in Asian Russia. *Economy and Entrepreneurship*. 2019, 7 (108), 584-588. (In Russian)
7. Assessment of modern factors of urban development and urbanization changes in Siberia / Editors-in-chief: L.M. Korytny, N.V. Vorobyov. Academic publishing house "Geo": Novosibirsk, Russia. 2011. 213 p. (In Russian)
8. Human development – a new dimension of socio-economic progress: textbook. manual / edit. by V.P. Kolesov. Human Rights: Moscow, Russia. 2008. 636. (In Russian)
9. Federal State Statistics Service. Regions of Russia. Basic socio-economic indicators. Available online: https://gks.ru/bgd/regl/B18_14p/Main.htm (accessed on November 9, 2020). (In Russian)
10. Strategy for spatial development of the Russian Federation for the period up to 2025. Available online: <http://static.government.ru/media/files/UVA1qUrT08o60RktoOX122JjAe7irNxc.pdf> (accessed on February 15, 2019). (In Russian)
11. Sokolov A.A. Modern urban structure of Russia and its spatial differentiation. *Population*. 2018, 21, 3, 146–156. (In Russian)