

СОЦИАЛЬНО-ЭКОНОМИЧЕСКОЕ РАЗВИТИЕ ПРИГРАНИЧНЫХ МУНИЦИПАЛЬНЫХ РАЙОНОВ ЮЖНЫХ СУБЪЕКТОВ ДАЛЬНЕГО ВОСТОКА

Ушаков Е. А.,

Тихоокеанский институт географии ДВО РАН, г. Владивосток

Аннотация: В данной работе рассматривается социально-экономическое развитие приграничных муниципальных районов четырех субъектов юга Дальнего Востока – Приморского и Хабаровского краев, Амурской области и Еврейской автономной области. Дана их основная социально-экономическая характеристика. Рассматриваемые муниципальные районы сгруппированы по уровню социально-экономического развития, а также по динамике их развития.

Ключевые слова: *приграничные муниципальные районы, социально-экономическое развитие, динамика развития, юг Дальнего Востока*

SOCIO-ECONOMIC DEVELOPMENT BORDER MUNICIPAL AREAS SOUTHERN TERMS OF THE FAR EAST

Ushakov E. A.,

Pacific Geographical Institute FEB RAS

Abstract: This paper examines the socio-economic development of the border municipal districts of four subjects of the south of the Far East – the Primorsky and Khabarovsk Territories, the Amur Region and the Jewish Autonomous Region. Their main socio-economic characteristics are given. The considered municipal districts are grouped by the level of socio-economic development, as well as by the dynamics of their development.

Key words: *border municipal areas, socio-economic development, development dynamics, south of the Far East*

Введение. К приграничным территориям (в т. ч. с учетом трансграничных бассейнов) Приморского, Хабаровского краев, Еврейской автономной области и Амурской области можно отнести 36 муниципальных районов. Наземную границу с соседними государствами имеют несколько районов южного Приморья (Хасанский, Уссурийский, Октябрьский, Пограничный, Ханкайский муниципальные районы) через которые осуществляется свыше 70% сухопутного грузооборота данных субъектов с КНР. Приграничные муниципальные районы Еврейской автономной области и Амурской области имеют границу с КНР через р. Амур.

Среди приграничных муниципальных районов отдельно стоит отметить Хасанский район, который одновременно граничит с КНР и КНДР (через р. Туманная). В перспективе этот район, через который проходит международный транспортный коридор «Приморье-2» может стать одним из важных участников внешнеэкономической деятельности с обеспечением транзитного грузооборота до 30 млн. тонн к 2030 г.

Хабаровский район отличается своей особым географическим расположением. В нем выделяются две части – приграничная, которая наиболее освоена (где проживает 98% населения района). Эта часть имеет непосредственный выход к границе с КНР через реки Амур и Уссури. При этом, она находится под влиянием агломерационного развития г. Хабаровска. Другая анклавная часть района (около 83% всей территории муниципалитета) не имеет границ с Китаем и находясь в центральной части Хабаровского края, граничит с

Еврейской автономной областью. Транспортная доступность этой территории с административным центром района - г. Хабаровском осуществляется через г. Биробиджан. В то же время эта часть района освоена крайне слабо в социально-экономическом отношении.

Территория всех рассматриваемых районов составляет 255795 км². Численность их населения по итогам переписи 2020 г. составила 1827,9 тыс. чел. Плотность населения составляет 7,15 чел./км². Приграничное положение районов исторически влияло на систему расселения и инфраструктурную освоенность территории. В советский период (1970-1991 гг.) под влиянием сложных геополитических отношений между странами, в приграничных зонах существенно ограничивалось жилищное и хозяйственное строительство, развитие инфраструктуры. Население приграничных муниципалитетов более равномерно размещено на тех территориях, где преимущественно развиты сельскохозяйственные виды деятельности. В районах с менее благоприятными условиями для ведения сельского хозяйства, со сложными природно-климатическими условиями, сформировалось очаговое расселение. Основной осью социально-экономического развития таких территорий являются Транссибирская транспортная магистраль и её ответвления.

Материалы и методы. Использовался метод экономико-географического анализа, сравнительно-описательский, сравнительно-географический, синтеза, аналогов. Для анализа данных использовался картографический материал.

Результаты и их обсуждение. Трансграничные муниципальные районы, расположенные на юге Дальнего Востока России, существенно различаются по уровню социально-экономического развития, обусловленного, во многом, сложившимся потенциалом их развития и степенью его реализованности. Важные факторы развития муниципальных районов – природно-ресурсная база и экономико-географическое положение, демографический потенциал района и всего субъекта. Демографические процессы на рассматриваемых территориях в последние десятилетия характеризовались снижением численности населения. Согласно проведенным переписям населения она снижалась в течение последних 30 лет (1989 – 2099,0 тыс. чел.; 2002 – 1972,0 тыс. чел.; 2010 – 1866,5 тыс. чел.; 2020 – 1827,9 тыс. чел.). Прирост населения отмечался лишь в ряде крупных населенных пунктов – таких как Хабаровск, Благовещенск и Уссурийск, а также – в населенных пунктах, расположенных вблизи них. Примером такого поселения является п. Чигири под Благовещенском – численность населения которого между двумя последними переписями населения 2010 и 2020 гг. возросла с 4,3 до 18,5 тыс. чел.

На территории всех приграничных муниципальных районов размещается 930 населенных пунктов. Самыми крупными из них являются Хабаровск (617,4 тыс. чел.), Благовещенск (241,4 тыс. чел.) и Уссурийск (180,4 тыс. чел.). К числу поселений, где проживает более 10 тыс. чел. относятся Славянка, Черниговка, Лесозаводск, Дальнереченск, Лучегорск, Бикин, Вяземский, Чигири. Число таких поселений значительно сократилось в последние десятилетия. По итогам переписи 2010 г. из их числа выбыли – Ярославский, Переяславка, Архара, Облучье, Сквородино, а по итогам последней переписи (2020 г.) меньше 10 тыс. чел. населения уже имели Камень-Рыболов, Пограничный, Хороль, Хор, Магдагачи. Количество поселений, где численность населения свыше 1 тыс. чел. (по итогам переписи населения 2020 г.) составило 138. По итогам ранних переписей их количество было больше: 1989 – 225; 2002 – 194; 2010 – 171) (рис. 1).

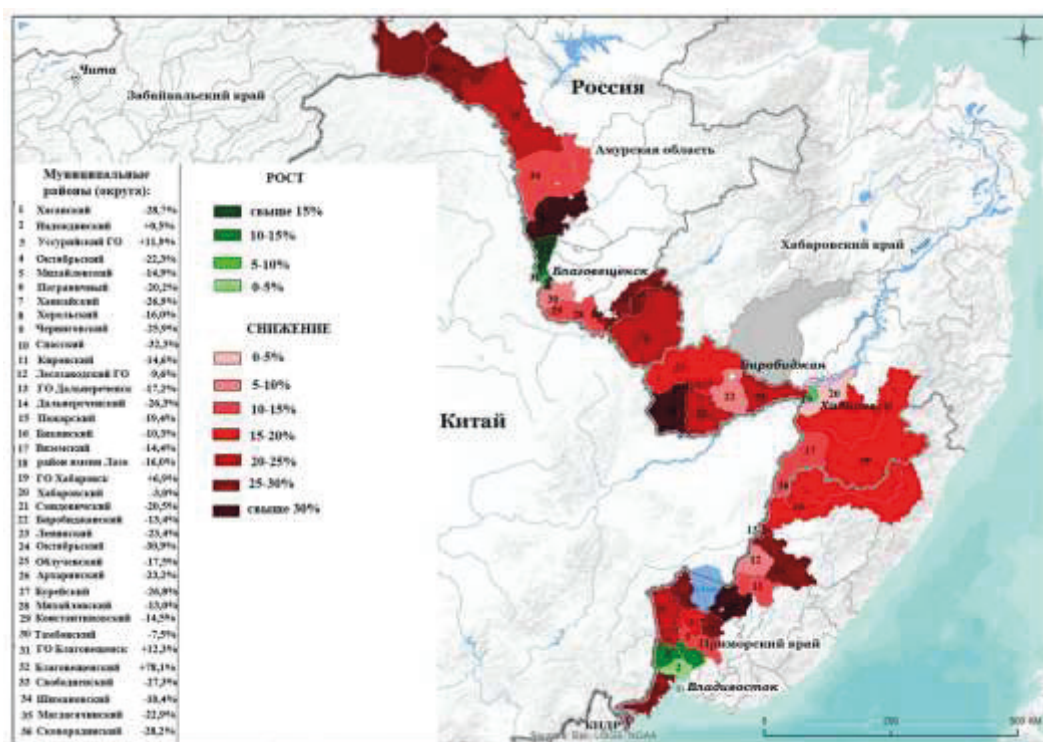


Рис. 1. Динамика численности населения приграничных муниципальных районов по итогам переписей между 2010 и 2020 гг.

Специализация приграничных муниципальных районов в большей степени зависит от местного природно-ресурсного потенциала, а также исторического развития территории. В больших городах – это промышленность и обслуживание Транссиба [3]. Основная специализация большей части муниципальных районов – сельское хозяйство, которое является главным видом деятельности в 16 из 36 муниципалитетов. Освоение минерально-сырьевых ресурсов (добыча полезных ископаемых) является главной специализацией только в нескольких муниципалитетах (Пожарский, Облученский, Магдагачинский, Сковородинский районы).

Внешнеэкономическая (транспортно-логистическая) деятельность является одной из основных отраслей в тех муниципальных районах, где расположены погранпереходы. Они характеризуются большими объемами грузооборота (в Приморском крае – Хасанский, Октябрьский, Пограничный муниципальные районы; в Еврейской АО – Ленинский район). Однако, данный вид деятельности не обеспечивает районам высоких темпов роста экономики. Местное население в основном задействовано в таких видах деятельности, как обслуживание транспорта, обеспечивающего транзитные внешнеэкономические связи. Обеспечить высокие темпы развития территории за счет приграничного положения получилось только в Октябрьском районе Приморского края, где китайские инвесторы активно инвестируют в производственную деятельность на приграничной территории. В других же районах потенциал приграничного положения в их развитие пока, что проявился незначительно [4]. Данные районы, хоть и экспортируют некоторую часть своей продукции в Китай (как и другие соседние районы, которые не имеют прямого выхода к китайской границе), но не получают существенного эффекта от этого соседства.

Для более полного использования потенциала приграничного сотрудничества необходимо создание новых промышленных предприятий, сферы услуг, инфраструктуры, ориентированных на внешние связи. В связи с этим, все рассматриваемые территории, имеющие приграничное географическое положение, в перспективе могут получить значительный импульс экономического развития [1-7].

По уровню социально-экономического развития рассматриваемые муниципальные образования (городские округа и муниципальные районы) можно распределить на несколько групп.

1. Административные центры субъектов (Хабаровск, Благовещенск) – здесь сосредоточен основной социально-экономический потенциал субъектов. Отличительная особенность этих городских округов заключается в том, что в этих муниципалитетах в последние годы отмечается более низкая динамика социально-экономического развития.

2. Пригородные районы административных центров (агломераций) субъектов юга Дальнего Востока. В частности, это Надеждинский, Хабаровский и Благовещенский районы. Они имеют более высокие социально-экономические показатели по сравнению с подавляющим большинством рассматриваемых районов, но значительно уступают «ядру» агломерации. При этом, многие жители этих районов работают непосредственно в самих административных центрах субъектов, где и оседает большая часть налоговых платежей населения (в ущерб бюджетов пригородных муниципальных районов). Главными же плюсами агломерационного эффекта для пригородных районов является возможность увеличить численности населения за счет миграции из административного центра и других районов субъекта, приток инвестиций, в т.ч. и в жилищное строительство. В целом данная группа районов более активно развиваются в последние годы, чем подавляющее большинство других районов.

3. Муниципальные образования с высокими темпами экономического роста. Свободненский район – является одним из наиболее развитых и более динамичным районом в Амурской области за последние годы. Причиной стало строительство космодрома Восточный – который сосредотачивает более 50% всего объема инвестиции Амурской области.

Уссурийск относится по своим размерам к большому городу и отличается более высоким уровнем и динамикой социально-экономического развития, благодаря своему демографическому потенциалу, выгодному транспортно-географическому положению и развитой промышленности.

Муниципальные районы с добывающими видами деятельности (добыча драгоценных металлов) – расположены на севере Амурской области и имеют более высокие темпы роста социально-экономических показателей.

Промышленные районы с обрабатывающими и добывающими видами деятельности (Пожарский, Бурейский, Облученский), которые имеют относительно высокий уровень развития. Бурейский район специализируется на производстве электроэнергии, то остальные два района специализируются на добычи сырья для своих промышленных предприятий. В Пожарском районе – производство электроэнергии и добыча угля; а в Облученском – производство и добыча строительных материалов.

Муниципальные районы с преимущественно сельскохозяйственной специализацией.

В зависимости от уровня развития сельского хозяйства разделяются на две подгруппы: 1) районы с развитым сельскохозяйственным производством (20-40% работающих в районе заняты в сельском хозяйстве) отличаются относительной социально-экономической развитостью и более положительной динамикой в их развитии. К этим районам можно отнести муниципалитеты, расположенные вблизи Благовещенска, а также ряд южных районов Приморского края. 2) районы с не большими объемами сельскохозяйственного производства – большая часть населенных пунктов этих районов характеризуется депрессивными признаками (рис. 2, 3).

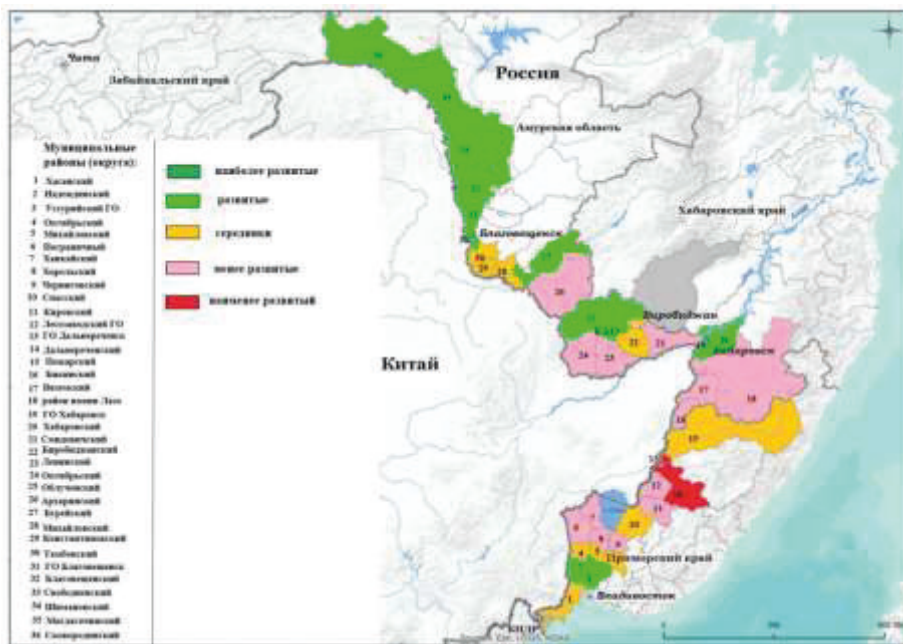


Рис. 2. Уровень социально-экономического развития муниципальных районов.

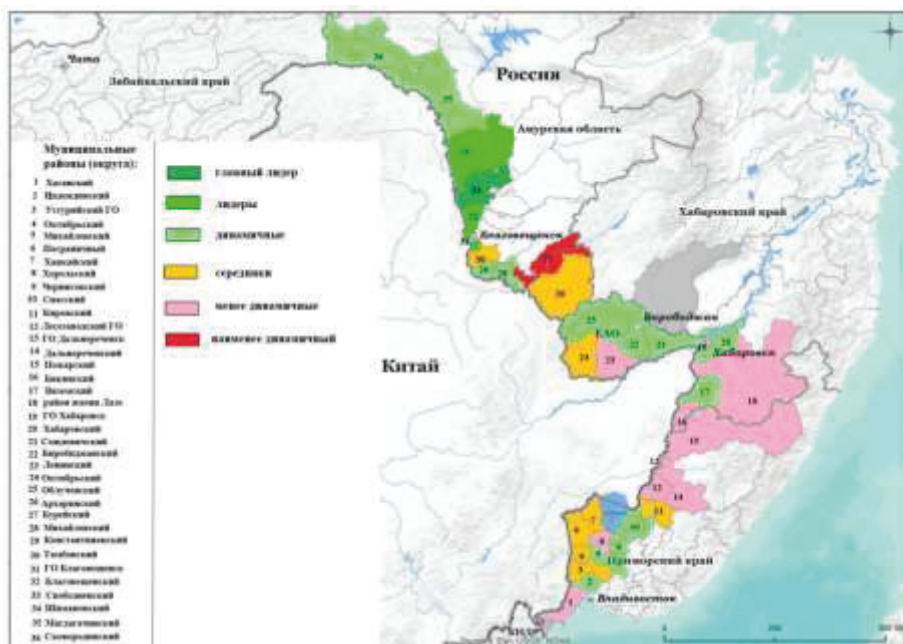


Рис. 3. Динамика социально-экономического развития муниципальных районов

Следует отметить, что внутри муниципальных районов складывается большая социально-экономическая дифференциация на поселенческом уровне. Как правило, основу социально-экономической развитости района создает его административный центр. Большинство же населенных пунктов имеет признаки депрессивности. Особенно эта депрессивность заметна среди населенных пунктах северных районов Амурской области (во многом, из-за неблагоприятных природно-климатических условий для ведения сельского хозяйства). В районах, где имеются благоприятные агроклиматические условия для сельскохозяйственной деятельности (юг Амурской области и Приморского края), в поселениях отмечается примерно одинаковый уровень социально-экономического развития.

Выводы. В настоящее время приграничное положение, используется недостаточно полно, как фактор социально-экономического развития муниципальных приграничных

районов. Более того, в приграничных районах отмечается ухудшение демографических показателей. По итогам последних переписей (2010-2020 гг.) наибольшее уменьшение численности населения среди муниципалитетов юга Дальнего Востока имели приграничные районы.

В целом же социально-экономическое развитие муниципальных районов в большей степени зависит от природно-ресурсной базы (минеральные ресурсы, благоприятные агроклиматические условия для ведения сельскохозяйственной деятельности), исторической специализации, внутренних факторов развития самих муниципальных районов (Хабаровск, Благовещенск) и влияние административных центров агломераций на соседние муниципалитеты (Надеждинский, Хабаровский, Благовещенский районы).

Среди муниципальных образований наиболее развитыми являются административные центры субъектов и их пригородные районы, а также большие города (Уссурийск), ряд промышленных районов и районы, специализирующиеся на добыче драгоценных металлов. Отдельно стоит отметить Свободненский район, который получил свое развитие за последнее десятилетие за счет строительства космодрома Восточный. Менее развитыми районами являются районы, где отсутствуют большие производственные предприятия и не столь развита сельскохозяйственная деятельность.

Среди субъектов юга Дальневосточного федерального округа, наиболее высокая динамика развития в приграничных муниципалитетах Амурской области. В целом же их развитие связано с положительной динамикой развития золотодобывающих предприятий и железнодорожного транспорта в регионе. Также положительную динамику имеют пригородные муниципальные районы административных центров субъектов и районы с большими объемами производства сельскохозяйственной продукции. Менее положительную динамику развития, прежде всего, показывают административные центры субъектов, но это общероссийская тенденция.

Благодарность. Исследование выполнено при поддержке Минобрнауки РФ в рамках научного проекта № 075-15-2023-584 «Пространственные структуры устойчивого трансграничного природопользования и модели зеленого развития в контексте формирующихся экономических коридоров и приоритетов сохранения биоразнообразия на юге Дальнего Востока России и Северо-Востока Китая».

Литература

1. Бакланов П. Я., Ганзей С. С. Приграничные и трансграничные территории как объект географических исследований // Известия Российской академии наук. Серия Географическая. 2004. №4. С. 27-34.
2. Бакланов П. Я., Ганзой С. С. Трансграничные территории: проблемы устойчивого природопользования. Владивосток: Дальнаука, 2008. 216 с.
3. Бакланов П. Я., Ганзей С. С., Ермошин В. В. Природно-хозяйственное районирование трансграничных территории // География и природные ресурсы. 2005. №4. С. 107-114.
4. Приграничное сотрудничество Российского Дальнего Востока с Китайской народной республикой: маркетинговый анализ и проблемы развития. Владивосток: ВГУЭС, 2017. 138 с.
5. Приграничные и трансграничные территории Азиатской России и сопредельных стран. Новосибирск: СО РАН, 610 с.
6. Трансграничный диагностический анализ. Владивосток. Дальнаука, 2002. 258 с.
7. Трансграничный регион: понятие, сущность, форма. Владивосток: Дальнаука, 2010. 276 с.