

ДРОБНОЕ СОЦИАЛЬНО-ЭКОНОМИЧЕСКОЕ ЗОНИРОВАНИЕ ТРАНСГРАНИЧНЫХ РЕГИОНОВ ЮГА ДАЛЬНЕГО ВОСТОКА РОССИИ ПО ПРИНЦИПУ УСТОЙЧИВОГО (ЗЕЛЕНОГО) РАЗВИТИЯ

Мошков А.В., Ткаченко Г.Г., Ушаков Е.А.,

Тихоокеанский институт географии ДВО РАН, г. Владивосток

Аннотация. На территории юга Дальневосточного федерального округа выделяются дробные социально-экономические районы, в виде территорий зеленого развития, которое предполагает хозяйственное освоение и развитие определенной территории, при котором минимизируются техногенные, антропогенные воздействия на окружающую природную среду, сохраняется биоразнообразие ландшафтов. В пределах территорий зеленого развития формируются трансграничные зоны, как особые сочетания взаимодополняющих локальных территориально-отраслевых структур, состоящих из муниципальных образований субъектов юга Дальневосточного федерального округа и округов Северо-Восточных провинций Китая. Рациональное использование имеющегося в трансграничных зонах природно-ресурсного, демографического и социально-экономического потенциала возможно на принципах зеленого развития, как начальной стадии устойчивого развития территорий.

Ключевые слова: *дробное районирование, территории зеленого развития, трансграничные зоны, юг Дальнего Востока России, Северо-Восточные провинции Китая*

FRACTIONAL SOCIO-ECONOMIC ZONING OF CROSS-BORDER REGIONS OF THE SOUTH OF THE RUSSIAN FAR EAST ON THE PRINCIPLE OF SUSTAINABLE (GREEN) DEVELOPMENT

Moshkov A.V., Tkachenko G.G., Ushakov E.A.,

Pacific Geographical Institute FEBRAS, Vladivostok

Annotation. On the territory of the south of the Far Eastern Federal District, fractional socio-economic areas are allocated in the form of green development territories, which involves the economic development and development of a certain territory, in which man-made and anthropogenic impacts on the environment are minimized, and the biodiversity of landscapes is preserved. Cross-border zones are being formed within the territories of green development, as special combinations of complementary local territorial and sectoral structures consisting of municipalities of the subjects of the south of the Far Eastern Federal District and districts of the Northeastern provinces of China. The rational use of the natural resource, demographic and socio-economic potential available in cross-border zones is possible on the principles of green development, as the initial stage of sustainable development of territories.

Keywords: *fractional zoning, green development territories, cross-border zones, south of the Russian Far East, Northeastern provinces of China*

Введение. Глобальная проблема охраны природной среды и устойчивого развития общества впервые была обозначена в конце XX века. Были выдвинуты предложения по снижению антропогенного воздействия на окружающую природную среду, в том числе и за счет приоритетного развития «зеленой экономики», обеспечивающей сокращение антропогенного воздействия на ландшафты и биоразнообразие. Различные аспекты зеленого развития приобретают свое содержательное выражение лишь на региональном уровне, где наиболее содержательно может быть представлена и модель устойчивого развития.

Социально-экономическое районирование является важным инструментом территориального управления, позволяющим решать проблемы достижения сбалансированного, устойчивого развития регионов, высокого уровня и качества жизни населения. Традиционно, районирование нацелено на решение актуальной проблемы выравнивая уровня и качества жизни населения в условиях крайне неравномерного пространственного развития страны (крупных макрорайонов; мезорайонов – субъектов Российской Федерации; дробных районов – группы муниципальных образований, микрорайонов). При этом, дробное социально-экономическое районирование способно соединить разные формы районирования: природно-ресурсное, социальное, экономическое и экологическое. Кроме этого, формирование многоуровневой системы взаимосвязанных районов, способных к самоорганизации и самоуправлению, особенно на уровне дробных районов, может стать инструментарием оптимизации территориальной организации общества в целом. [2, 8, 14, 18].

На территории юга Дальневосточного федерального округа (ДФО) – Приморский и Хабаровский края, Амурская область и Еврейская автономная область, выделяются дробные социально-экономические районы, как относительно целостные природно-хозяйственные системы, в которых сформировались условия для сбалансированного функционирования природных, природно-ресурсных, социально-экономических элементов и рационального природопользования. Дробные районы могут формироваться в виде территорий зеленого развития, где ведущую роль должны играть отрасли «зеленой» экономики. Такая территория должна быть достаточно большой, включающей территориальное сочетание природных ресурсов, необходимых для комплексного развития территории, возможности использования (наличие технологий) всей совокупности природных ресурсов. Зеленое развитие предполагает хозяйственное освоение и развитие определенной территории, при котором минимизируются техногенные, антропогенные воздействия на окружающую природную среду, сохраняется биоразнообразие ландшафтов. Это достигается, прежде всего, за счет развития зеленой экономики – как формирования сочетаний таких видов хозяйственной деятельности, которые оказывают (и могут оказывать) минимальные негативные техногенные воздействия на компоненты ландшафта.

Процессы зеленого развития можно рассматривать как начальные стадии устойчивого развития в регионе. Для этого, территориям зеленого развития предлагается придавать определенный нормативный статус и устанавливать некоторые преференции. [7].

Методы. В регионах Дальнего Востока России районирование территории позволяет не только фиксировать сложившуюся картину территориальной организации общества, но и позволяет выявлять целесообразные направления социально-экономического развития. Анализ эволюция взглядов на природу районирования, и опыты применения принципов районирования в ходе реформирования административно-территориального устройства России, позволяет выделить следующие наиболее общие принципы многоуровневого экономического районирования: экономической целесообразности; учета районообразующей роли транспортных осей (железнодорожных, речных и пр.); учета географического положения (геополитического, экономико-географического, транспортно-географического); природно-географической, экономической однородности и целостности; комплексности и взаимосвязанности отраслевой структуры экономики; бассейновый принцип привязки экономических границ к естественным рубежам [3, 6, 8-11, 14].

Выделяются следующие цели дробного социально-экономического районирования территории: 1) формирование комфортной среды обитания и высокого уровня жизни населения, проживающего на территории района; 2) Устойчивое развитие социально ориентированного и экологически безопасного производства на региональном и локальном уровнях, на основе территориального разделения и интеграции труда, в том числе, международного; 3) Взаимосвязанность, взаимообусловленность и сбалансированность всех

структурных элементов территориальных общественных систем; перспективность развития, основанная на сохранении и приращении составляющих экономики и рационального природопользования.

На наш взгляд, все отмеченные принципы в наиболее полном виде могут быть достигнуты в таком виде дробных социально-экономических районах, как территории зеленого развития.

Под территорией зеленого развития предлагается понимать относительно крупную территорию, имеющую природно-ресурсный и экологический потенциал, необходимый и достаточный для достижения устойчивого развития в пределах этих территорий с выполнением установленных высоких норм и ограничений на минимизацию техногенных воздействий на окружающую среду, сохранение биоразнообразия и активного проведения комплекса мероприятий по улучшению окружающей среды и сохранения её высоких экологических и эстетических качеств [1, 3]. Функциональная структура территории зеленого развития представлена на рис. 1.

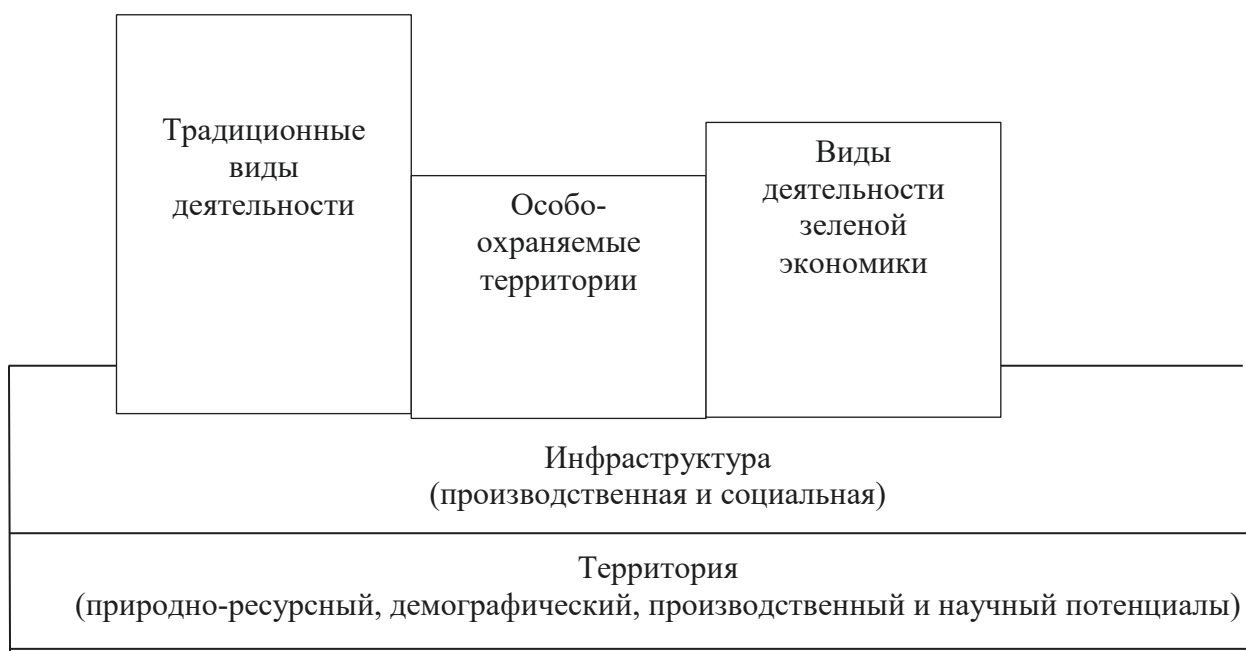


Рис. 1. Функциональная структура территории зеленого развития. Источник: [7].

Для выделения территорий зеленого развития необходимо проведение дробного социально-экономического и природно-хозяйственного районирования (зонирования) территории с учетом следующих принципов и критериев.

Территория должна иметь размеры, природно-ресурсный и экологический потенциал – достаточные для достижения стабильного долгосрочного развития в её пределах. [12, 13]. В выделяемые реальные или потенциальные территории зеленого развития необходимо включение ареалов, участков с сохранением дикой природы, в том числе – особо охраняемых природных территорий. Это важно и необходимо для фиксации базисного состояния подобных ландшафтов, а также – формирования в последующем специфической комплексной структуры чередующихся освоенных и охраняемых природных участков.

В пределах таких территорий важно и наличие предпосылок и возможностей замыкания основных производственно-технологических цепочек от добычи и обработки природных ресурсов до утилизации техногенных отходов, т.е. – для формирования полных циклических территориальных структур хозяйства.

В развитие «зеленой» экономики следует также закладывать принципы социализации и экологизации экономики региона [13, 15, 16]. Это предполагает более активное развитие тех отраслей хозяйства и видов экономической деятельности, которые обеспечивают высокий уровень и качество жизни населения (обрабатывающие производства; социальная инфраструктура; жилищное строительство; агропромышленный комплекс (производство экологически чистых продуктов питания), лесовосстановление; рыбоводство и марикультура; туризм и рекреация; заповедное дело; и др.). В целом эту совокупность отраслей можно отнести к совместимым с «зеленой» экономикой, поскольку они отличаются, также и низким классом вредности воздействия производства на окружающую среду, что несомненно благоприятно отражается на экологической обстановке в регионе.

Наконец, важно учитывать относительную целостность геосистем и сочетаний ландшафтов в выделяемых территориях зеленого развития. Для этого следует использовать геосистемный подход и физико-географическое районирование, в том числе, бассейновый подход при выделении целостных объектов. [4, 11]. В этом случае, в интегральной геосистеме сосредоточены функционально и территориально взаимосвязанные сочетания природных, природно-ресурсных, социальных и экономических компонентов.

Для выделения территорий, с перспективами зеленого развития, на предварительной стадии, представляется возможным использование методов природно-хозяйственного районирования, например, разработанных П.Я. Баклановым, Б.В. Поярковым, В.П. Каракиным, Ганзеем К.С., Ермошциным В.В. и др. [6, 7] для территории Дальнего Востока России. В рамках подобного районирования выделяются территории, схожие по основной хозяйственной специализации и по сочетаниям типов природопользования. Для Приморского края, например, были выделены следующие природно-хозяйственные районы: Бассейна зал. Петра Великого; Рудно-Сихотэ-Алинский; Среднеуссурийский; Центрально-Сихотэ-Алинский; Восточно-Сихотэ-Алинский. С учетом этих работ на территории Приморского края ранее были выделены следующие территории зеленого развития: Северо-Сихотэ-Алинская, Центральная Сихотэ-Алинская, Юго-восточная Сихотэ-Алинская, Юго-западное Приморье, Приханкайская [7].

Представленная методика позволяет выделять целостные экономические районы (зоны) в виде территорий зеленого развития и в других субъектах юга Дальневосточного федерального округа России, в том числе, приграничных.

Результаты и их обсуждение. С учетом ранее изложенных принципов и критериев, а также подходов к природно-хозяйственному районированию в приграничных субъектах юга Дальневосточного федерального округа России нами выделены следующие дробные экономические районы (зоны), перспективные для формирования территорий «зеленого развития» (табл. 1; рис. 2).

В Приморском крае: Северо-Сихотэ-Алинская, Центральная Сихотэ-Алинская, Юго-восточная Сихотэ-Алинская, Юго-западное Приморье, Приханкайская территории зеленого развития. В Хабаровском крае: Нижне-Амурская, Северная Сихотэ-Алинская, Приохотская территории. В Еврейской автономной области – весь субъект входит в территорию зеленого развития. В Амурской области: Центрально-Амурская, Амуро-Зейская и Верхне-Амурская территории зеленого развития.

Дробные экономические районы в виде территорий зеленого развития
в приграничных субъектах Дальневосточного федерального округа России

Территории зеленого развития	Состав (муниципаль- ные образования; ООПТ)	Территории зеленого развития в субъекте юга ДФО (доля в процентах):		Специализация по видам деятельности
		площадь территории, км ²	численность населения, чел., (01.01.2023)	
1. Приморский край		164672.2	1820076	
1.1. Юго-западное Приморье	Всего - в том числе: Надеждинский, Хасанский, Шкотовский муниципальные районы, городские округа Артем, Большой Камень, Владивосток, ЗАТО Фокино, Уссурийск, с Национальным парком «Земля Леопарда», Морской биосферный заповедник, Уссурийский заповедником и другими охраняемыми природными территориями	13494.7 (8,4) 1595.7 4130 2666.8 506.4 119.8 561.5 289.0 3625.5	1107543 (61,7) 40669 24798 21135 117858 42271 628385 27084 205343	Морской транспорт; Машиностроение (судостроение); Рыболовство, рыбоводство (марикультура); Пищевая; Электроэнергетика (тепловая); Туризм и рекреация
1.2. Юго-восточ- ная Сихотэ-Алин- ская	Всего - в том числе: Кавалеровский, Ольгинский, Лазовский, Парти- занский муницип- альные районы, городские округа Находка и Партизанск, биос- ферного заповед- ника Лазовский и национального парка «Зов тигра» и другими охраняемыми природными территориями	21068.9 (13,2) 4215.2 6416.0 4691.5 4097.2 360.4 1288.6	247265 (13,8) 21082 7511 12150 29869 137136 39517	Морской транспорт; Лесная и деревообрабатывающая; Рыболовство, рыбоводство (марикультура); Электроэнергетика (тепловая); Туризм и рекреация

1.3. Приханкайская	<p>Всего - в том числе: Спасский, Михайловский, Октябрьский, Пограничный, Ханкайский, Хорольский муниципальные районы, Спасский городской округ, с Ханкайским биосферный заповедник и другими охраняемыми природными территориями</p>	<p>17034.4 (10,7) 4209.1 2741.4 1632.8 3750.0 2689.0 1968.6 43.5</p>	<p>167575 (9,3) 20204 28755 22935 18359 17419 24807 35096</p>	<p>Сельское хозяйство; Рыболовство; Производство строительных материалов; Туризм и рекреация.</p>
1.4. Центральная Сихотэ-Алинская	<p>Всего – в том числе: Анучинский, Дальнереченский, Кировский, Чугуевский, Яковлевский, муниципальные районы, а также Арсеньевский, Дальнереченский и Лесозаводский городские округа, охраняемыми природными территориями</p>	<p>32563.2 (20,4) 3885.5 7235.5 3483.9 12346.5 2400.1 39.4 108.5 3063.8</p>	<p>183994 (10,3) 12391 8026 17605 21421 12144 47306 24891 40210</p>	<p>Лесная и деревообрабатывающая; Машиностроение (авиастроение, приборостроение); Туризм и рекреация</p>
1.5. Северо-восточная Сихотэ-Алинская	<p>Всего - в том числе: Пожарский, Красноармейский, Тернейский муниципальные районы и Дальнегорский городской округ, с Сихотэ-Алинским биосферным заповедником и Бикинским национальным парком и другими охраняемыми природными территориями</p>	<p>75618.3 (47,3) 22570.4 20603.4 27102.2 5342.3</p>	<p>87393 (4,9) 24402 14116 9876 38999</p>	<p>Лесная и деревообрабатывающая; Рыболовство, рыбоводство, Добыча руд цветных металлов, Добыча угля, Электроэнергетика (тепловая), Морской транспорт; Туризм и рекреация</p>

2. Хабаровский край				
2.1. Нижне-Амурская	<p>Всего -</p> <p>в том числе:</p> <p>Амурский,</p> <p>Бикинский,</p> <p>Вяземский,</p> <p>Комсомольский,</p> <p>Район им. Лазо,</p> <p>Нанайский,</p> <p>Хабаровский</p> <p>муниципальные районы и Хабаровский и Комсомольский-на – Амуре городские округа,</p> <p>с Комсомольским заповедником и другими охраняемыми природными территориями</p>	<p>139865</p> <p>(21,3)</p> <p>16720</p> <p>2483</p> <p>4318</p> <p>25230</p> <p>32500</p> <p>27800</p> <p>30100</p> <p>389</p> <p>325</p>	<p>1109616</p> <p>(90,3)</p> <p>56707</p> <p>21445</p> <p>19440</p> <p>24018</p> <p>38232</p> <p>14430</p> <p>82008</p> <p>617168</p> <p>236168</p>	<p>Лесная и деревообрабатывающая;</p> <p>Рыболовство, рыбоводство;</p> <p>Добыча руд цветных металлов;</p> <p>Машиностроение (авиастроение, судостроение, приборостроение);</p> <p>Нефтехимия;</p> <p>Транспорт;</p> <p>Энергетика (тепловая);</p> <p>Туризм и рекреация</p>
2.2. Северная Сихотэ-Алинская	<p>Всего -</p> <p>в том числе:</p> <p>Ванинский,</p> <p>Советско-Гаванский,</p> <p>Николаевский,</p> <p>Ульчский</p> <p>муниципальные районы, с Ботчинским заповедником и другими особо охраняемыми природными территориями</p>	<p>98008</p> <p>(14,8)</p> <p>25910</p> <p>15600</p> <p>17188</p> <p>39310</p>	<p>109071</p> <p>(8,9)</p> <p>34071</p> <p>36866</p> <p>23830</p> <p>14304</p>	<p>Лесная и деревообрабатывающая;</p> <p>Рыболовство, рыбоводство;</p> <p>Морской транспорт;</p> <p>Добыча руд цветных металлов;</p> <p>Машиностроение (судоремонт);</p> <p>Туризм и рекреация</p>
2.3. Приохотская	<p>Всего -</p> <p>в том числе:</p> <p>Аяно-Майский,</p> <p>Охотский,</p> <p>Тугуро-Чумиканский</p> <p>муниципальные районы с государственным природным заповедником «Джугджурский» и другими особо охраняемыми природными территориями</p>	<p>422307</p> <p>(63,9)</p> <p>167710</p> <p>158517</p> <p>96080</p>	<p>9806</p> <p>(0,8)</p> <p>1863</p> <p>6083</p> <p>1860</p>	<p>Лесная;</p> <p>Добыча руд цветных металлов;</p> <p>Рыболовство;</p> <p>Туризм и рекреация</p>

3. Еврейская автономная область				
3.1. Амуро-Хинганская	Всего -	36279	147458	Сельское хозяйство; Добыча руд черных металлов; Добыча руд драгоценных металлов; Рыболовство; Производство строительных материалов; Транспорт; Легкая; Туризм и рекреация
	в том числе:	(100,0)	(100,0)	
	Биробиджанский,	4442	10103	
	Ленинский,	6068	15482	
	Облученский	13300	23573	
	Октябрьский,	6400	7610	
	Смидовичский	5900	22154	
	муниципальные районы и Биробиджанский городской округ, с государственным природным заповедником «Бастак» и другими особо охраняемыми природными территориями	169	68536	
4. Амурская область				
4.1. Централь-но-Амурский	Всего -	80934	487225	Энергетика; Сельское хозяйство; Добыча угля; Пищевая; Машиностроение (судостроение); Транспорт; Легкая; Туризм и рекреация
	в том числе:	(22,7)	(69,7)	
	Архаринский,	14354	12729	
	Бурейский,	7100	16940	
	Завитинский,	3300	11783	
	Ивановский,	2600	21126	
	Ромненский,	10100	7325	
	Серьшевский	3800	21156	
	муниципальные округа, Михайловский, Константиновский, Октябрьский, Мазановский, Тамбовский	28300	9373	
	муниципальные районы, а также Белогорским, Благовещенским, Райчихинским	2500	20534	
	городскими округами с Хинганским заповедником, Муравьевским национальным парком, Орловским государственным природным заказником	135	60769	
		320	246002	
		225	17451	

4.2. Амуро-Зейская	<p>Всего -</p> <p>в том числе:</p> <p>Зейский и Тындинский муниципальные округа, Селемджинский муниципальный район, Зейский и Тындинский городские округа, с Зейским и Норским государственными заповедниками</p>	<p>217669 (61,1)</p> <p>87500</p> <p>83300</p> <p>46700</p> <p>45</p> <p>124</p>	<p>85464 (12,2)</p> <p>17572</p> <p>13606</p> <p>7262</p> <p>18864</p> <p>28160</p>	<p>Электроэнергетика;</p> <p>Лесная и деревообрабатывающая;</p> <p>Добыча руд драгоценных металлов;</p> <p>Добыча угля;</p> <p>Транспорт;</p> <p>Туризм и рекреация</p>
4.3. Верхне-Амурский	<p>Всего -</p> <p>в том числе:</p> <p>Магдагачинский, Свободненский муниципальные районы, Сковородинский, Шимановский муниципальные округа, Свободненский, Шимановский, Циолковский городские округа, с Верхне-Амурским заказником и другими особо охраняемыми природными территориями</p>	<p>57528 (16,2)</p> <p>14800</p> <p>7300</p> <p>20500</p> <p>14600</p> <p>225</p> <p>50</p> <p>53</p>	<p>126426 (18,1)</p> <p>16847</p> <p>11506</p> <p>20534</p> <p>5143</p> <p>48789</p> <p>16178</p> <p>7429</p>	<p>Авио-космическая;</p> <p>Сельское хозяйство;</p> <p>Лесная и деревообрабатывающая;</p> <p>Добыча руд драгоценных металлов;</p> <p>Машиностроение;</p> <p>Транспорт;</p> <p>Туризм и рекреация</p>

Для всех территорий зеленого развития выделяются устойчивые сочетания «зеленых» видов деятельности, функционирование и развитие которых создает условия для достижения устойчивого социально-экономического и экологического развития.

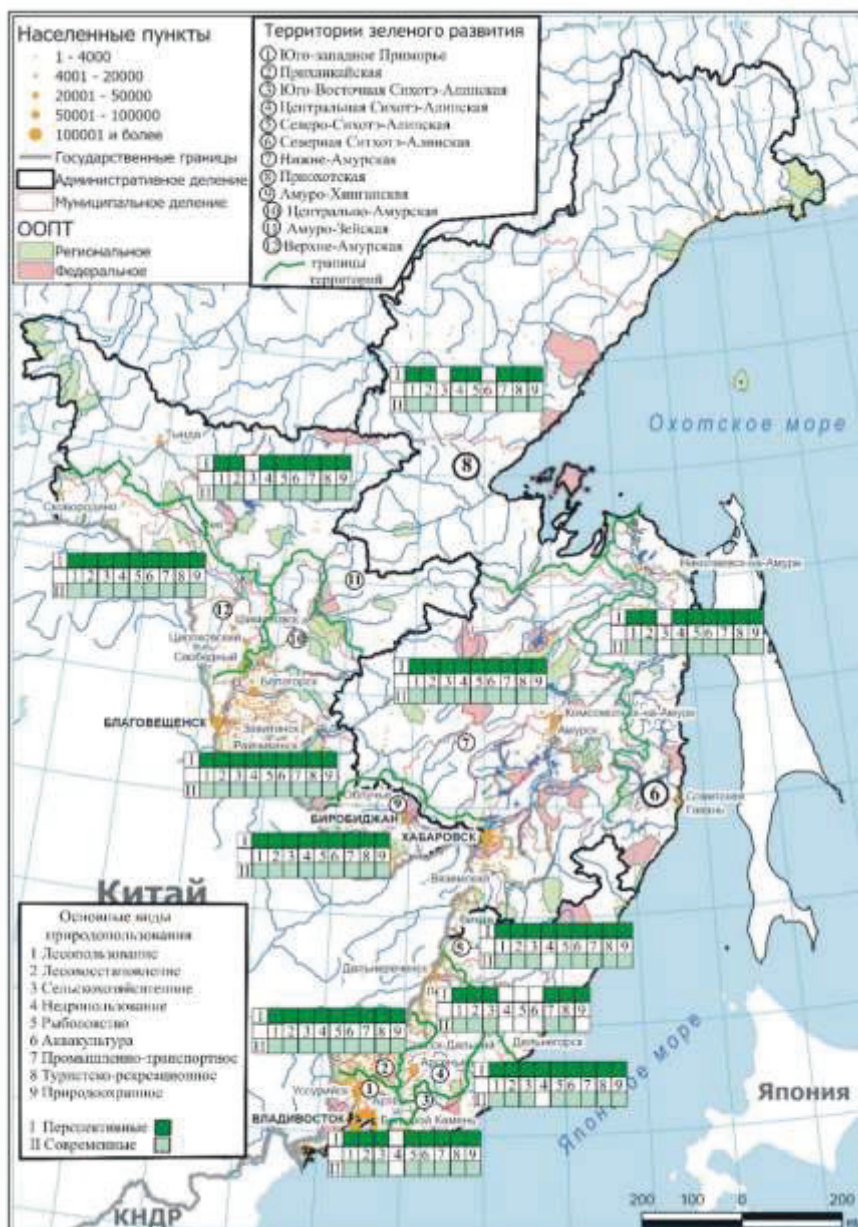


Рис. 2. Территории зеленого развития в субъектах юга Дальневосточного федерального округа России.

В первую очередь, к «зеленым» отраслям экономики относятся:

- лесное хозяйство (лесозаготовка и лесовосстановление) – в наибольшей степени представлены на территории Хингано-Буреинской и Сихотэ-Алинской горных систем;
- сельское хозяйство и пищевая промышленность (выращивание экологически чистой продукции растениеводства и животноводства, производство высококачественных продуктов питания) – характерно для Приханкайской низменности и Зейско-Буреинской равнины;
- рыболовство и рыбоводство (марикультура) – характерно для прибрежных акваторий юга Приморского края, а также в бассейне реки Амур;
- туризм и рекреация в прибрежной зоне юго-западной части Приморского края (Хасанский район);
- гидроэнергетика – активно осваиваются гидроэнергоресусы на территории Амурской области (Зейская и Бурейская ГЭС);
- машиностроение, обеспечивающее, в том числе, необходимым оборудованием «зеленые» виды деятельности.

Важнейшими компонентами, выделенных в субъектах юга Дальневосточного федерального округа России территорий зеленого развития следует рассматривать существующие здесь разные виды особо охраняемых природных территорий (ООПТ) – заповедники, заказники, национальные парки, другие природоохранные территории. Все виды ООПТ являются своего рода «ядрами» территорий зеленого развития. В пределах приграничных дробных экономических районов (территорий зеленого развития) юга Дальневосточного федерального округа можно выделить зоны трансграничного взаимодействия (рис. 3), в пределах которых формируются взаимосвязанные локальные территориально-отраслевые структуры экономики.

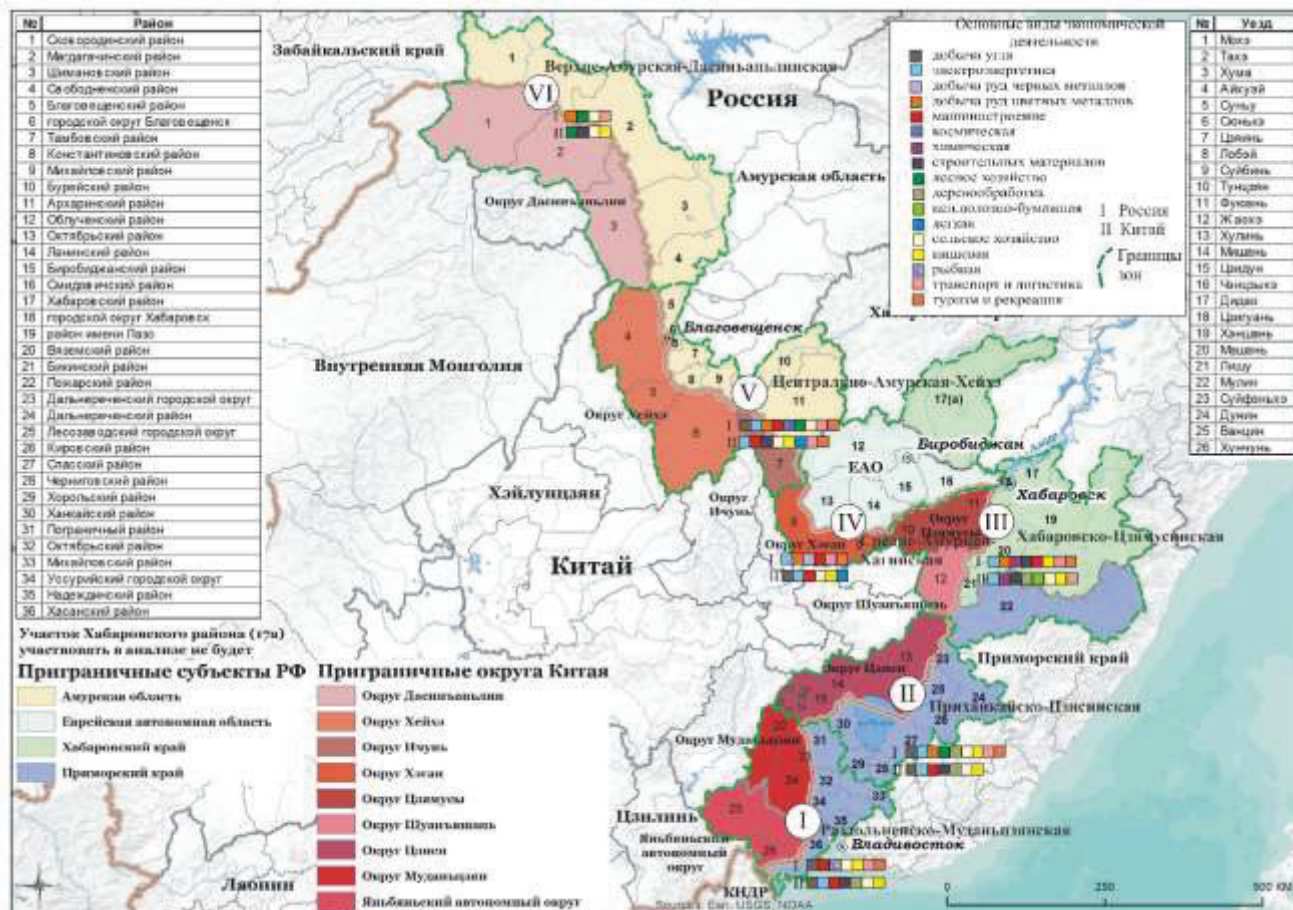


Рис. 3. Трансграничные зоны взаимодействия между территориями юга Дальневосточного федерального округа и Северо-Восточных провинций Китая.

В состав зон входят приграничные муниципальные образования (районы и городские округа) южных субъектов Дальневосточного федерального округа, а также приграничные округа Северо-Восточной Китая, со своими природными, природно-ресурсными и территориально-отраслевыми элементами хозяйства (видами экономической деятельности).

Зоны формирования целостных трансграничных географических структур выделяются при наличии следующих характеристик: 1) схожие природные элементы региональной геосистемы (трансграничный бассейн реки или озера), 2) взаимодополняющий природно-ресурсный потенциал, 3) взаимодополняющая территориально-отраслевая структура экономики, 4) схожие виды природопользования (наличие «зеленых» отраслей экономики), 5) наличие особо-охраняемых природных объектов.

Таким образом было выделено шесть трансграничных зон, с особыми географическими структурами:

1. Раздольненско-Муданьцзянская – расположена в общей геосистеме (бассейн трансграничной реки Раздольная (кит. Суйфун). На территории зоны представлены виды природопользования, использующие территориальные сочетания природных ресурсов – земельные ресурсы, древесные и недревесные ресурсы леса, рыбные ресурсы прибрежных акваторий и рек, а также прудовые хозяйства.

В качестве элементов «зеленой» экономики в трансграничной зоне, как на территории России, так и Китая, можно рассматривать многоотраслевое сельское хозяйство, рыболовство и рыбоводство (в прибрежно-морское и прудовое), лесное хозяйство и лесовосстановление, туризм и рекреация. Следует отметить, что морское побережье юга Приморского края – наиболее привлекательный для рекреации район Дальнего Востока России.

Природоохранные звенья представлены территориями заповедников и заказников, национальных парков (например, заповедник им. Капланова, Национальный парк «Земля леопарда», Национальные природные заповедники Муданьфэн, Санцзян, Хуньчунь, и др.)

2. Приханкайско-Цзисинская зона – расположена в трансграничном бассейне озера Ханка, а также бассейн реки Уссури (приток р. Амур).

Основные виды природных ресурсов представлены земельными ресурсами, древесными и недревесными ресурсами леса, рыбные ресурсы оз. Ханка и реки Уссури, топливными ресурсами (уголь), рудами цветных и драгоценных металлов; строительными материалами (цементное сырье) и др.

К «зеленым» видам природопользования, которые активно функционируют на территории трансграничной зоны, можно отнести многоотраслевое сельское хозяйство, лесное хозяйство и лесоводство, рыбное хозяйство и аквакультура, туризм и рекреация. Следует отметить, что Приханкайская низменность является основным сельскохозяйственным регионом юга Дальнего Востока России.

Природоохранные элементы трансграничной зоны представлены заповедниками и заказниками, национальными парками (например, территорией Приханкайского заповедника, а также Национального природного заповедника Сянхай).

Группа трансграничных зон, расположенных в различных участках общего бассейна р. Амур.

3. Хабаровско-Цзямусинская – расположена в трансграничных бассейнах рек Амур, Сунгари и Уссури.

Основные виды природных ресурсов представлены земельными ресурсами, древесными ресурсами леса, рыбными ресурсами реки Амур, рудами цветных и драгоценных металлов; и др.

К «зеленым» видам природопользования, функционирующие на территории трансграничной зоны, можно отнести многоотраслевое сельское хозяйство, лесное хозяйство и лесоводство, рыбное хозяйство и аквакультура, туризм и рекреацию.

Природоохранные элементы трансграничной зоны представлены Большехехцирским заповедником, расположенным в Хабаровском районе края, а также Национальным природным заповедником Хунхэ.

4. Средне-Амурская-Агинская – расположена в трансграничном бассейне реки Амур.

Основные виды природных ресурсов – земельные ресурсы, древесные ресурсы леса, рыбные ресурсы реки Амур, руды черных, цветных и драгоценных металлов, строительные материалы (цементное сырье) и др.

К «зеленым» видам природопользования, функционирующие на территории трансграничной зоны, можно отнести многоотраслевое сельское хозяйство, лесное хозяйство и лесоводство, рыбное хозяйство и аквакультура, туризм и рекреацию.

Природоохранные элементы трансграничной зоны представлены Государственным природным заповедником «Бастак».

5. Центрально-Амурская-Хейхэ – расположена в трансграничном бассейне реки Амур. Основные виды природных ресурсов – земельные ресурсы, древесные и недревесные ресурсы леса, рыбные ресурсы реки Амур и др.

«Зеленые» виды природопользования – многоотраслевое сельское хозяйство, лесное хозяйство и лесоводство, рыбное хозяйство и аквакультура, туризм и рекреация.

Природоохранные элементы трансграничной зоны представлены: Хинганским заповедником, Муравьевским национальным парком и Орловским государственным природным заказником.

6. Верхне-Амурская-Дасиньянльнская – расположена в трансграничном бассейне реки Амур.

Основные виды природных ресурсов – древесные и недревесные ресурсы леса, рыбные ресурсы реки Амур, руды цветных и драгоценных металлов, земельные ресурсы и др.

«Зеленые» виды природопользования – лесное хозяйство и лесоводство, рыбное хозяйство, сельское хозяйство, туризм и рекреация.

Природоохранные элементы трансграничной зоны представлены: Верхне-Амурским государственным природным заказником, Лесным заповедником, и др.

Таким образом, в выделенных трансграничных географических структурах имеется достаточный и разнообразный природно-ресурсный, экономический и социально-демографический потенциалы необходимых для формирования и функционирования отраслей «зелёной» экономики, как важнейшей составляющей территорий зелёного развития.

Заключение. Важным инструментом территориального управления выступает дробное социально-экономическое районирование, которое обеспечивает сбалансированное развитие отраслевой структуры экономики и рациональное природопользование в регионе.

В качестве первой стадии достижения устойчивого развития трансграничных территорий можно рассматривать формирование в приграничных субъектах юга Дальневосточного федерального округа России и Северо-Восточного Китая территорий зеленого развития, где приоритетное развитие получают виды деятельности, ориентированные на рациональное природопользование, использование возобновляемых природных ресурсов. Другие виды деятельности призваны обеспечивать удовлетворение потребностей населения трансграничных территорий в товарах и услугах, а также отрасли «зеленой» экономики необходимым оборудованием и материалами.

В качестве обязательного условия формирования территорий зеленого развития выступают природоохранные организации (заповедники, заказники, национальные парки и пр.), выполняющие функцию эталонных участков природы, своеобразного ориентира при выполнении требований природно-охранного законодательства и организации ресурсно-восстановительных мероприятий на освоенных территориях.

Благодарность. Работа выполнена в рамках «Соглашение о предоставлении из федерального бюджета грантов в форме субсидий № 075-15-2023-584 по проекту «Пространственные структуры устойчивого трансграничного природопользования и модели зеленого развития в контексте формирующихся экономических коридоров и приоритетов сохранения биоразнообразия на юге Дальнего Востока России и Северо-Востока Китая».

Литература

1. Бакланов П.Я. Дальневосточный регион России: проблемы и предпосылки устойчивого развития. Владивосток: Дальнаука, 2001. 144 с.

2. Бакланов П.Я. К теории экономического районирования («теорема» об экономическом районировании // Региональные исследования. 2016. № 4. С. 4–9.

3. Бакланов П.Я. О содержании и «смыслах» социально-экономического районирования // Географический вестник. 2018. № 3(46). С. 24–30.
4. Бакланов П.Я. Геосистемный подход в географических исследованиях // Тихоокеанская география, №1, 2020. С. 7-12.
5. Бакланов П.Я., Поярков Б.В., Каракин В.П. Природно-хозяйственное районирование территории: общая концепция и исходные принципы // География и природные ресурсы. 1984. № 1. С. 7-15
6. Бакланов П.Я., Ганзей С.С., Ермошин В.В. Природно-хозяйственное районирование трансграничных территории // География и природные ресурсы. 2005. № 4. С. 107-114.
7. Бакланов П.Я., Мошков А.В., Баденков Ю.П., Бочарников В.Н., Егидарев Е.Г. Территории зеленого развития // География и природные ресурсы. 2022 № 3. С. 7–19.
8. Балина Т.А., Николаев Р.С., Осоргин К.С., Пономарева З.С., Столбов В.А., Чекменева Л.Ю. Эволюция научных подходов к районированию Пермского края: теоретические и методологические аспекты // Географический вестник = Geographical bulletin. 2021. №3(58). С. 45–62.
9. Демьяненко А.Н. Экономическое районирование: вопросы теории и истории. Ч. I / отв. ред. П.Я. Бакланов; Рос. акад. наук, Дальневост. отд-ние, Ин-т экон. исследований. Хабаровск: КГУП «Хабаровская краевая типография», 2010. 224 с.
10. Колосовский Н.Н. Производственно-территориальное сочетание (комплекс) в советской экономической географии // Вопросы географии. М.: Госполитиздат, 1947. С.133–169.
11. Корытный, Л.М. Бассейновая концепция в природопользовании. Иркутск: Изд-во Ин-та географии СО РАН, 2001. 161 с.
12. Медоуз Д. и др. Пределы роста. М.: Изд-во Моск. ун-та, 1991. 208 с.
13. Порфирьев Б.Н. «Зеленая» экономика: общемировые тенденции развития и перспективы // Вестник Российской академии наук. 2012. Т. 82, № 4. С. 323–332.
14. Романов М.Т. Территориальное устройство хозяйства и населения на российском Дальнем Востоке. Владивосток: Дальнаука, 2004. 232с.
15. Сихотэ-Алинский биосферный район: экологические исследования: Сб. науч. тр. / АН СССР, Дальневост. науч. центр, Тихоокеан. ин-т географии, Сихотэ - Алин. биосфер. гос. заповедник; [Отв. ред. Б. С. Петропавловский, А. А. Астафьев]. Владивосток: ДВНЦ АН СССР, 1985. 153 с.
16. Стратегия территориальной организации хозяйства Приморского края. Владивосток: ДВО АН СССР, 1991. 260 с.
17. Шарыгин М.Д. Учение о дробном районировании: особенности эволюции и основные направления развития // Географический вестник. 2019. № 1(48). С. 25–32.
18. Шувалов В.Е. Районирование в российской социально-экономической географии: современное состояние и направления развития // Региональные исследования. 2015. № 3. С. 19–29.