

ПРОСТРАНСТВЕННЫЕ ОСОБЕННОСТИ ОТРАСЛЕВОЙ СТРУКТУРЫ ХОЗЯЙСТВА ПРИГРАНИЧНЫХ РАЙОНОВ ЮГА ДАЛЬНЕГО ВОСТОКА РОССИИ И СЕВЕРО-ВОСТОЧНЫХ ПРОВИНЦИЙ КИТАЯ

Мошков А.В.,

Тихоокеанский институт географии ДВО РАН, г. Владивосток, Россия

Аннотация. В статье рассматривается отраслевая структура экономики локальных территориально-производственных систем (муниципальных образований и экономических центров), расположенных в приграничной зоне юга Дальнего Востока России и Северо-Восточных провинций Китая. Выявлены пространственные особенности их отраслевой структуры. Экономические центры, расположенные в южной части Российского Дальнего Востока и Северо-Восточных провинций Китая, отличаются более сложной и разнообразной отраслевой структурой экономики. Для структуры северных экономических центров характерна большая роль добывающих отраслей экономики, ориентированных на добычу и первичную переработку имеющихся по обе стороны границы природных ресурсов. Комплексное использование уникального природно-ресурсного потенциала приграничных территорий можно считать одной из перспективных форм развития интеграционных отношений в приграничных регионах Дальнего Востока России и Северо-Восточных провинций Китая.

Ключевые слова: *локальные территориально-производственные системы, экономические центры, отраслевая структура экономики, приграничное сотрудничество*

SPATIAL FEATURES OF THE SECTORAL STRUCTURE OF THE ECONOMY OF THE BORDER REGIONS OF THE SOUTH OF THE RUSSIAN FAR EAST AND THE NORTHEASTERN PROVINCES OF CHINA

Moshkov A.V.,

Pacific Geographical Institute of FEBRAS, Vladivostok

Annotation. The article examines the sectoral structure of the economy of local territorial production systems (municipalities and economic centers) located in the border zone of the south of the Russian Far East and the Northeastern provinces of China. The spatial features of their sectoral structure are revealed. The economic centers located in the southern part of the Russian Far East and the Northeastern provinces of China are characterized by a more complex and diverse sectoral structure of the economy. The structure of the northern economic centers is characterized by a large role of extractive industries focused on the extraction and primary processing of natural resources available on both sides of the border. The integrated use of the unique natural resource potential of the border territories can be considered one of the promising forms of development of integration relations in the border regions of the Russian Far East and the Northeastern provinces of China.

Keywords: *local territorial production systems, economic centers, sectoral structure of the economy, cross-border cooperation*

Введение. Изучение проблем устойчивого социально-экономического развития трансграничных территорий, включающих приграничные территории соседних стран, требует комплексного географического подхода. Устойчивое природопользование невозможно «... без изучения природной основы трансграничных территорий – природных геосистем, их природно-ресурсного потенциала, хозяйственной деятельности и экологических последствий антропогенного пресса на ландшафты трансграничной

территории» [3, с. 5]. Важное место в этих исследованиях занимает анализ хозяйственной деятельности в приграничных регионах, изучение особенностей их отраслевой структуры экономики. [1, 4-6, 7, 9-11]. При этом, вопросы оценки вариантов трансграничного сотрудничества на уровне локальных территориально-производственных систем, расположенных в приграничных территориях соседних стран, рассмотрены ещё не полностью.

Материалы и методы. В работе использовалась статистическая информация региональных отделений Росстата РФ, официальные статистические данные по Северо-Восточным провинциям Китая. Кроме этого, были использованы литературные источники, в которых приведены результаты изучения пространственной структуры экономики субъектов Дальневосточного федерального округа и Северо-Восточных провинций КНР. В статье использовался отраслевой и картографический метод анализа структуры экономики приграничных регионов и локальных территориально-производственных систем.

Основные результаты. При оценке интеграционных возможностей отраслевой структуры экономических центров, расположенных в приграничной зоне юга Дальнего Востока России и в Северо-Восточных провинциях КНР, важно выделить виды экономической деятельности, которые уже непосредственно участвуют (или могут участвовать в перспективе) в территориальном разделении труда между регионами этих стран, а также обеспечивают эти отношения необходимыми товарами и услугами (транспорт, энергетика, строительство и пр.).

Отраслевая структура экономики локальных территориально -производственных систем (муниципальных образований и основных экономических центров) приграничных районов юга Дальнего Востока России, расположенных в приграничных районах (муниципальные образования) в настоящее время представлена в основном следующими видами деятельности: транспорт и логистика, лесное и сельское хозяйство, добыча природных ресурсов и обрабатывающими производствами. (табл. 1).

Таблица 1

Основные отрасли хозяйства муниципальных образований приграничных районов юга Дальнего Востока России

Муниципальное образование	Население, чел.		Современная специализация
	По переписи населения, чел., на 2010 г.	На 01.01. 2022 (плотность населения, чел./км ² , на 2023)	
Амурская область:			
Сковородинский район	29558	21233 (0,99 чел/км ²)	Добыча драгоценных металлов, лесная, производство стройматериалов; транспорт
Магдагачинский район	22671	17489 (1,01 чел/ км ²)	Добыча драгоценных металлов, лесная, производство стройматериалов. транспорт
Шимановский район	5956	5337 (1,01 чел/ км ²)	Сельское хозяйство, Производство стройматериалы
Свободненский район	14315	11840 (1,57 чел/ км ²)	Лесное хозяйство, Сельское хозяйство, химическая, космос
Благовещенский район	19641	34106 (11,46 чел/ км ²)	Сельское хозяйство, Производство стройматериалов, Туризм и рекреация
Благовещенский	219847	246987	Машиностроение,

городской округ			Пищевая.
Тамбовский район	22671	20969 (8,09 чел/ км ²)	Сельское хозяйство
Константиновский район	12986	11110 (5,96 чел/ км ²)	Сельское хозяйство
Михайловский район	14850	12916 (4,11 чел/ км ²)	Сельское хозяйство
Бурейский район	24021	17582 (2,39 чел/ км ²)	Машиностроение, Сельское хозяйство, Производство стройматериалов
Архаринский район	17186	13192 (0,89 чел/ км ²)	Добыча руд драгоценных металлов, Сельское хозяйство, Производство стройматериалов
Еврейская автономная область:			
Облученский район	29035	23991 (1,77 чел/ км ²)	Добыча драгоценных металлов, Производство стройматериалов, Лесная, Транспорт
Октябрьский район	11354	7845 (1,19 чел/ км ²)	Сельское хозяйство,
Ленинский район	20684	15839 (2,55 чел/ км ²)	Сельское хозяйство,
Биробиджанский район	11907	10310 (2,27 чел/ км ²)	Сельское хозяйство, Добыча угля
Смидовичский район	28165	22404 (3,75 чел/ км ²)	Сельское хозяйство, пищевая
Хабаровский край:			
Хабаровский район	85404	82088 (2,73 чел/ км ²)	Лесная и деревообработка, Сельское хозяйство, Производство стройматериалов, Рыбная
Хабаровский городской округ	577441	617441	Машиностроение, Химическая, Пищевая, Транспорт,
Район имени Лазо	46185	38819 (1,2 чел/ км ²)	Добыча руд драгоценных металлов, Лесная и деревообработка, сельское хозяйство, пищевая
Вяземский район	22974	19676 (4,5 чел/ км ²)	Лесное хозяйство, Сельское хозяйство, Производство стройматериалов
Бикинский район	24418	21907 (8,64 чел/ км ²)	Лесное хозяйство, Сельское хозяйство, Производство стройматериалов
Приморский край:			
Пожарский район	31086	25043 (1,08 чел/ км ²)	Добыча угля. Электроэнергетика, Лесное хозяйство, Сельское хозяйство
Дальнереченский городской округ	30780	25497 (1,37 чел/ км ²)	Лесное хозяйство, Деревообработка
Дальнереченский район	11344	8358 (1,1 чел/км ²)	Сельское хозяйство, Лесное хозяйство

Лесозаводский городской округ	45200	40863 (13,12 чел/км ²)	Лесное хозяйство, Деревообработка
Кировский район	21249	18150 (5,13 чел/км ²)	Сельское хозяйство, Туризм и рекреация
Спасский	30475	20630 (4,8 чел/км ²)	Сельское хозяйство
Черниговский	36230	26863 (14,07 чел/км ²)	Сельское хозяйство
Хорольский	30281	25433 (12,6 чел/км ²)	Сельское хозяйство
Ханкайский	24666	18027 (6,38 чел/км ²)	Сельское хозяйство, Транспорт-логистика
Пограничный	23492	18759 (4,9 чел/км ²)	Сельское хозяйство, Транспорт-логистика
Октябрьский	30060	23344 (13,49 чел/км ²)	Добыча угля, Сельское хозяйство, Транспорт-логистика
Уссурийский городской округ	184046	205862	Машиностроение, пищевая
Надеждинский район	39161	39350 (25,49 чел/км ²)	Транспорт-логистика, Производство стройматериалов, Рыбная, Сельское хозяйство
Михайловский район	34437	29311 (10,49 чел/км ²)	Добыча угля, Производство стройматериалов, Пищевая, Сельское хозяйство
Хасанский район	35610	25392 (6,38 чел/км ²)	Машиностроение, Рыбная, Транспорт, Туризм

Составлено по: [2, 8, 12, 13]

При оценке структуры экономических центров, расположенных в приграничной зоне юга Дальнего Востока России можно выделить следующую особенность: увеличение сложности, диверсифицированности их отраслевой структуры при движении вдоль границы с КНР с севера на юг (появляется большее число обрабатывающих производств и сферы услуг).

Наиболее перспективными для приграничного сотрудничества на территории субъектов юга Дальнего Востока являются экономические центры (городские округа) – Хабаровский, Благовещенский, Уссурийский, в которых сосредоточен значительный производственный, инфраструктурный, демографический потенциал, диверсифицированная структура экономики. Рис. 1. Кроме этого, отмеченные экономические центры имеют выгодное экономико-географическое положение (расположены непосредственно на границе с КНР – Хабаровск и Благовещенск), либо имеют сложившиеся многолетние транспортные связи с соседними провинциями Китая (Уссурийск).

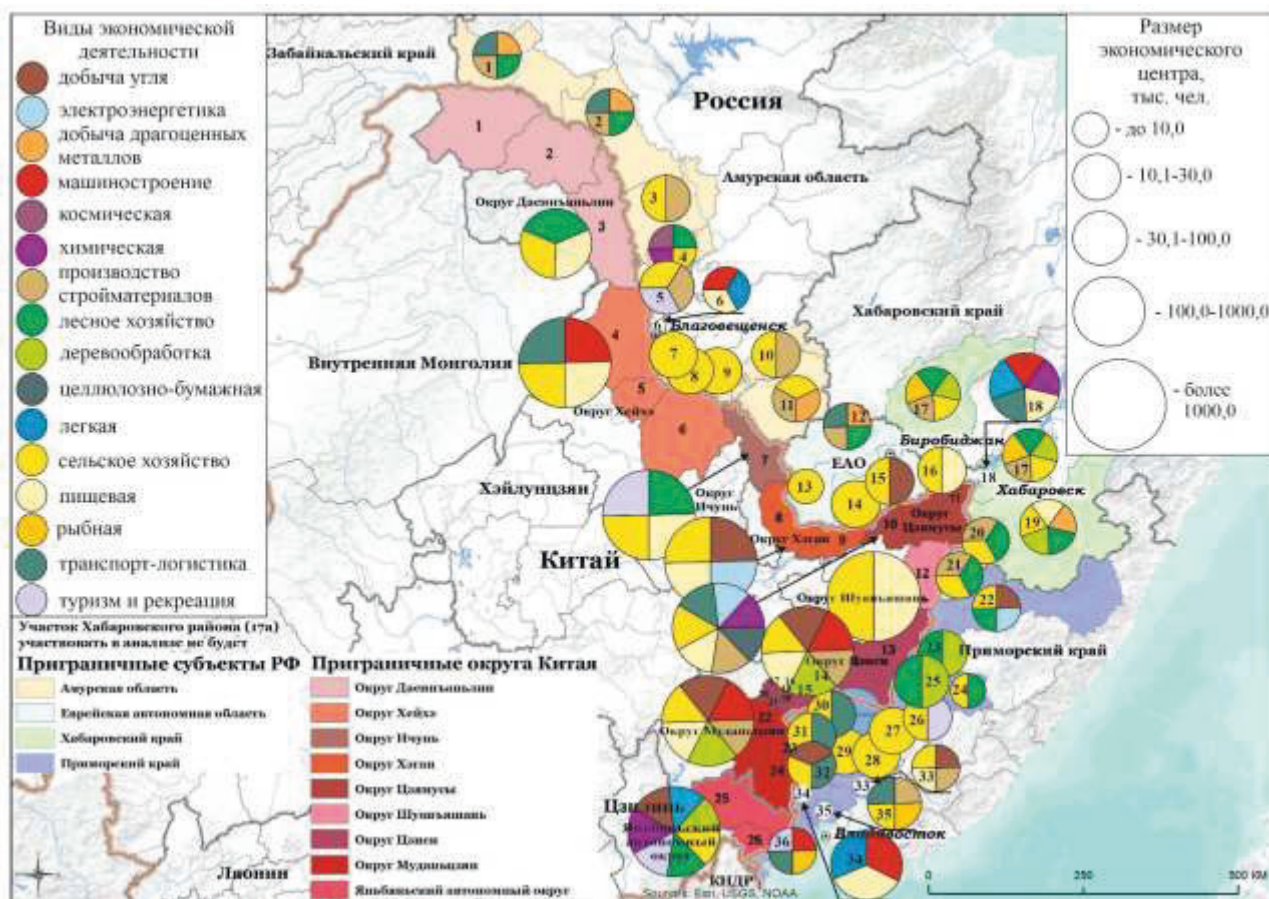


Рис. 1. Отраслевая структура хозяйства приграничных муниципальных образований (районов и городских округов) юга Дальнего Востока России и городских округов северо-восточных провинций Китая, на 2021 г.

Отраслевая структура приграничных округов провинций северо-востока КНР

Среди приграничных городских округов, расположенных в провинции Хэйлуцзян по численности населения и диверсификации отраслевой структуры экономики выделяются Муданьцзян и Цзямуся. В городском округе Муданьцзян наиболее крупные по численности населения уезды (более 400 тыс. чел.) – Хайлинь, Ниньянь, Линькоу); в Цзямуся – Хуанань, Фудзынь. [1, 4-6].

Важнейшими отраслями экономики в этих городских округах являются химическая промышленность, электроэнергетика, деревообработка, пищевая промышленность, транспорт и логистика. Эти виды деятельности развиваются в городских округах благодаря наличию совокупности благоприятных факторов (природные ресурсы, трудовые ресурсы, выгодное экономико-географическое положение и др.). (Табл. 2).

Таблица 2

Основные отрасли хозяйства приграничных городских округов провинций северо-востока КНР

Городские округа	Население, тыс. чел., 2021 г.		Современная специализация по видам экономической деятельности
	Всего	Плотность населения, чел./км ²	
Провинция Хэйлуцзян			

Да-Хинган-Лин	397	4,8	Лесная, Пищевая, Сельское хозяйство
Хэйхэ	1 538	23,0	Машиностроение, Транспорт-логистика, Пищевая, Сельское хозяйство
Ичунь	1 084	33,0	Лесная, Пищевая, Сельское хозяйство, Туризм и рекреация
Хэган	950	65,2	Добыча угля, Электроэнергетика, Пищевая, Сельское хозяйство
Цзямусы	2279	70,2	Транспорт-логистика, целлюлозно-бумажная, электроэнергетика, производство строительных материалов (в т.ч. цемента), химическая (в том числе удобрений), пищевая, сельское хозяйство
Шуаньгяшань	1 370	62,1	Пищевая, Сельское хозяйство
Цзиси	1 647	73,2	Добыча угля, Машиностроение, Производство строительных материалов, Деревообработка, Пищевая, Сельское хозяйство
Муданьцзян	2 442	62,9	Электроэнергетика, Химическая (в т.ч. фармацевтическая), Деревообрабатывающая, Целлюлозно-бумажная, Производство строительных материалов, Пищевая, Сельское хозяйство
Провинция Цзилинь (Гирин)			
Яньбяньский АО	1913	44,0	Легкая (текстильная, швейная), Деревообработка, Сельское хозяйство, Лесное хозяйство, Туризм, Химическая (фармацевтика), Добыча угля.

Источники: [14-16].

Хорошие перспективы развития экономики, в том числе и за счет приграничного экономического сотрудничества имеет городской округ Хэйхэ, который соединен с российской территорией железнодорожным и автомобильным мостами, а также газопроводом и линией электропередач. Поставки электроэнергии идут по ЛЭП 500 кВ «Амурская — Хэйхэ» с подстанции Амурская Амурского ПМЭС (электроэнергия поступает от Зейской и Бурейской ГЭС). Уже несколько лет функционирует газопровод Хэйхэ —

Шанхай, по которому прокачивают природный газ из России по газопроводу «Сила Сибири» через Амурский газоперерабатывающий завод (г. Благовещенск). Через речной порт, в период навигации, осуществляется ввоз зерна из России.

Кроме этого, экономическому развитию городского округа благоприятствует наличие здесь Экспериментальной свободной экономической зоне Хэйхэ, в которой действует режим преференций и льгот для промышленных предприятий.

Заключение.

1. В результате анализа отраслевая структура экономики локальных территориально-производственных систем (муниципальных образований и экономических центров), расположенных в приграничной зоне юга Дальнего Востока России и Северо-Восточных провинций Китая, выявлены пространственные особенности их отраслевой структуры.

2. В экономических центрах, расположенные в южной части Российского Дальнего Востока и Северо-Восточных провинций Китая, отмечается более сложная и разнообразная структура экономики, чем у северных. Здесь хорошо развиты обрабатывающие производства и сфера услуг.

3. Для структуры северных экономических центров характерна большая роль добывающих отраслей экономики, ориентированных на добычу и первичную переработку имеющихся по обе стороны границы природных ресурсов.

4. Комплексное использование природно-ресурсного потенциала приграничных территорий рассматриваются в качестве одного из перспективных направлений развития интеграционных отношений в приграничных регионах Дальнего Востока России и Северо-Восточных провинций Китая.

Благодарность. Работа выполнена в рамках «Соглашение о предоставлении из федерального бюджета грантов в форме субсидий № 075-15-2023-584 по проекту «Пространственные структуры устойчивого трансграничного природопользования и модели зеленого развития в контексте формирующихся экономических коридоров и приоритетов сохранения биоразнообразия на юге Дальнего Востока России и Северо-Востока Китая».

Литература

1. Александрова М.В. Раздел 2.2. Северо-Восток Китая // КНР: Экономика регионов. М.: Учреждение Российской академии наук Институт Дальнего Востока РАН. 2015. С. 145-237.

2. База данных показателей муниципальных образований // Федеральная служба государственной статистики. – Раздел «Базы данных». – URL: <https://www.gks.ru/dbscripts/munst/munst08/DBInet.cgi> (дата обращения: 17.11.2023). – Текст: электронный.

3. Бакланов П. Я., Ганзей К. С. Трансграничные территории: проблемы устойчивого природопользования. Владивосток: Дальнаука, 2008. 216 с.

4. Волынчук А.В., Фролова Я.А. Китай и трансграничном регионе Северо-Восточная Азия: экономико-географическое основание геополитического статуса // Гуманитарные исследования в Восточной Сибири и на дальнем Востоке. 2012. №4. С.24-29;

5. Лукьянова Е.Л. Изменение роли Северо-Восточного Китая в экономическом развитии страны за последние 55 лет // География и природные ресурсы. 2009. №3. С. 157-160;

6. Красова Е.В., Сунь Ю. Место и роль Северо-восточных провинций в экономическом развитии современного Китая. Вектор науки Тольяттинского государственного университета. Серия: Экономика и управление. 2016;(4):55-61.

7. Мошков А.В. Промышленные узлы Дальнего Востока. Владивосток: Дальнаука, 2005 189 с.

8. Основные показатели социально-экономического положения муниципальных образований // Управление Федеральной службы государственной статистики по Хабаровскому краю, Магаданской области, Еврейской автономной области и Чукотскому автономному округу. – Раздел «Статистика», подраздел «Муниципальная статистика». – URL: <https://habstat.gks.ru/folder/20717>. (дата обращения: 17.11.2023). – Текст: электронный.
9. Пространственное развитие Тихоокеанской России: структурные особенности, факторы, основные направления / колл. Авторы; под ред. Академика РАН, д.г.н. П.Я. Бакланова и д.г.н. А.В. Мошкова. Владивосток: ТИГ ДВО РАН, 2023. 449 с.
10. Регионы России. Социально-экономические показатели. 2022. Стат. сб. / Росстат. – М., 2022. 1122 с.
11. Современная Россия: географическое описание нашего Отечества. Дальний Восток. / Отв. редакторы В.М. Котляков, П.Я. Бакланов. Москва: Паулсен, 2020. 464 с.
12. Социально-экономическое положение муниципальных образований Приморского края: Стат. сб./ Приморскстат, 2022. 126 с.
13. Социально-экономическое развитие регионов Дальнего Востока России: состояние, ограничения и потенциал роста / Отв. Ред. Р.В. Гулидов. Хабаровск: ФАНУ «Востокгосплан», 2021. 608с.
14. Guoqing.china.com.cn/2013-05/09/content_28770440_2.htm,
<http://money.163.com/14/0812/01/A3DNME1J00253B0H.html>, http://tjj.jl.gov.cn/tjfx/2008/201303/t20130312_1428131.html (Дата обращения: 17.11.2023). – Текст: электронный
15. Heilongjiang Statistical Yearbook, 2022. Beijing: China Statistics Press, 2022. <https://tjj.hlj.gov.cn/tjjnianjian/2022/zk/indexeh.htm>. (Дата обращения: 17.11.2023). – Текст: электронный.
16. Jilin Statistical Yearbook, 2022. Beijing: China Statistics Press, 2022. <http://tjj.jl.gov.cn/tjsj/tjnj/2022/ml/indexe.htm>. (Дата обращения: 17.11.2023). – Текст: электронный