

## ЗНАЧИМОСТЬ НАЦИОНАЛЬНЫХ ЧАСТЕЙ РОССИЙСКО-КИТАЙСКОГО ПРИГРАНИЧНОГО ПРОСТРАНСТВА ДЛЯ ЮГА ДВР И СВК

**Каракин В.П.,**

*Тихоокеанский институт географии ДВО РАН, г. Владивосток*

**Аннотация.** Наряду с распространенными направлениями сравнительных оценок национальных частей приграничья/трансграничья представляется важным анализ значимости национальной части приграничного пространства для страны и региона в целом. В рамках данного исследования выполнена оценка значимости российских и китайских приграничных административных районов для юга ДВ России и, соответственно, СВ Китая.

**Ключевые слова:** *российско-китайское приграничье, приграничные районы, зоны освоенности*

## MEANING OF NATIONAL PORTIONS OF THE RUSSIAN-CHINESE BORDER SPACE FOR THE SOUTH OF THE FAR EAST OF RUSSIA AND NORTHEAST CHINA

**Karakin V.P.,**

*Pacific Geographical Institute of FEB RAS, Vladivostok*

**Annotation.** Along with the common areas of comparative assessments of the near border space of neighboring countries, it seems important to analyze its significance for a certain country or a sub-region as a whole. Within the framework of this study, it involves an assessment of the significance of the national portions of the Russian-Chinese near border space, represented by the Russian and Chinese border administrative regions, for the south of Far East Russia and North East China, respectively.

**Key words:** *Russian-Chinese near border space, border administrative regions, zones of settlement*

**Введение.** Начиная с 1990-х годов, в анализе территориальных единиц российского и китайского приграничья в основном представлено их сравнение между собой по различным параметрам [4, 7, 6].

Наряду с данным направлением исследований приграничья представляется также важным, а в некоторых случаях и первоочередным, - анализ значимости национальной части приграничного пространства для соответствующей страны или региона в целом (как части системы более высокого ранга N+1). В рамках рассматриваемой работы выполнена оценка значимости российских приграничных муниципальных образований для юга Дальнего Востока России и, соответственно, китайских уездов и городских округов провинций Хэйлунцзян и Цзилинь для Северо-Восточного Китая.

**Материалы и методы.** Для анализа использованы тематические научные публикации, доступные статистические данные и картографические материалы. На Рисунке 1 представлено расположение муниципальных образований на российской стороне в пределах юга ДВР и сопредельных административных единиц - уездов и округов на китайской стороне.

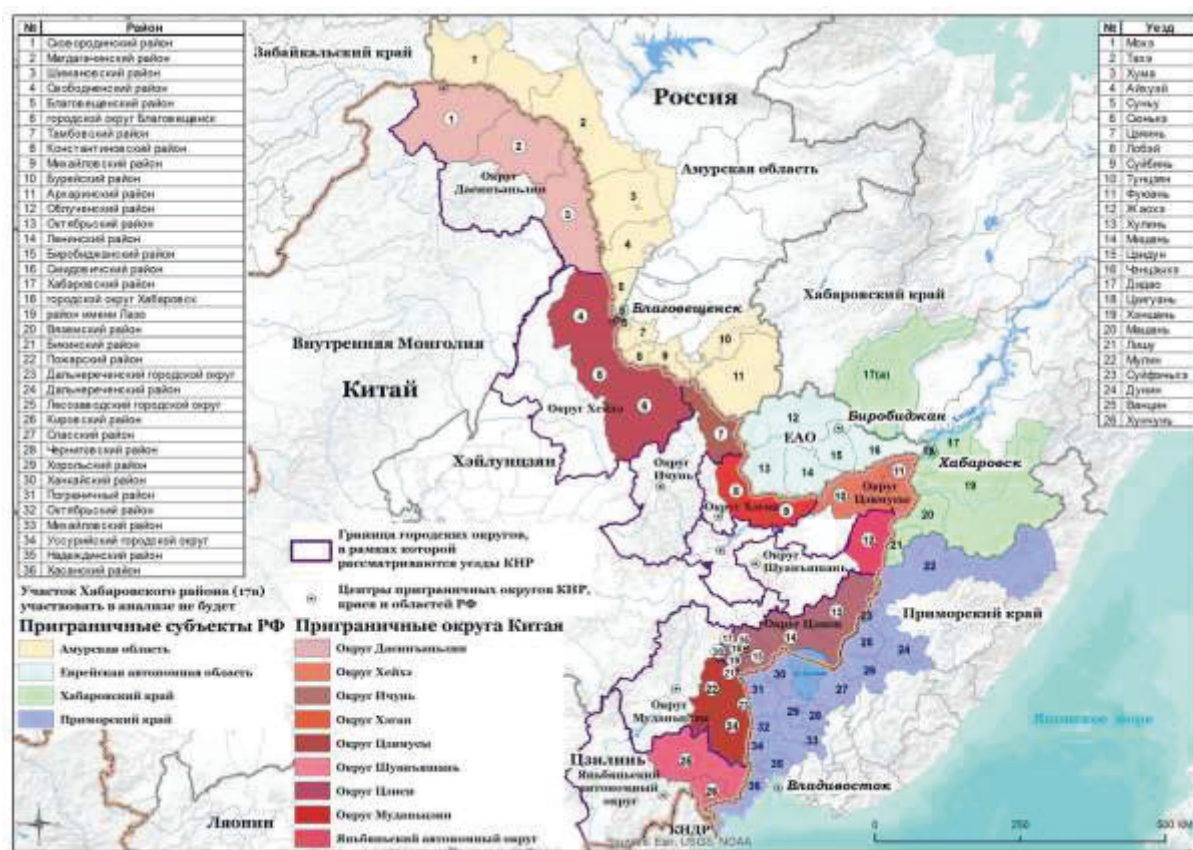


Рис. 1. Административные единицы российско-китайского приграничья на юге ДВ России

В Табл. 1 приведены основные показатели рассматриваемых приграничных районов и уездов (площадь территории и население) и их вес (%) в подобных показателях федеральных субъектов юга ДВ России и провинций СВ Китая в целом.

Таблица 1

Основные показатели приграничных административных районов (уездов) и федеральных субъектов юга ДВ России и провинций СВ Китая.

Показатели	СВ Китай	Хэйлуцзянь	Цзилинь (Яньбень)*	Юг ДВ	Амур область	ЕАО	Хабар. край	Прим. край
1	2	3	4	5	6	7	8	9
<b>Площадь (тыс. кв. км)</b>								
Федеральные субъекты, провинции	642.2 (498.3)	454.8	187.4 (43.5)	1350.4	362	36.1	787.6	164.6
Приграничные адм. единицы	157	153	4.9	259.3	89.4	36.1	69.1	64.7
Вес пригран-х адм. единиц в федеральных субъектах, провинциях (%)	24 (31)	33	2.6 (11)	19	24.7	100	8.8	39.3
<b>Население (тыс. чел.):</b>								
Федеральные субъекты, провинции	55850	31850	24000 (1.900)	4007	756	147	1284	1820

Приграничные адм. единицы	3453	3.225	228	1876	408.4	147.5	778.9	541.7
Вес пригран-х адм. единиц в федеральных субъектах, провинциях (%)	6%	10%	1% (12)	46%	53%	100%	60%	30%

**Примечания:** \* В скобках – данные по Яньбеньскому корейскому национальному округу провинции Цзилинь. \*\* Данные по приграничным с РФ уездам провинций СВ Китая приведены по [7].

**Результаты и их обсуждение.** На российской стороне российско-китайского приграничья, роль рассматриваемых приграничных административных районов в социально-экономическом функционировании и развитии региона (юг ДВ России) значительно выше по сравнению с ролью аналогичных сопредельных административных районов на китайской стороне в социально-экономическом развитии СВ Китая. Один из показателей этого - отношение доли населения приграничных районов юга ДВ (46%) к площади этих районов (19%), что свидетельствует о концентрации здесь большей части экономической активности региона. При этом абсолютный показатель – численность населения китайских приграничных единиц (на уровне уездов) выше российского, 3.4 и 1.8 млн. человек, а относительный - % населения приграничных районов в СВ Китае меньше аналогичного показателя на юге ДВ России в 7.5 раз (6% и 46%) соответственно.

Современные пропорции в территориальной освоенности рассматриваемого пространства в значительной мере определяется исторически сложившимися экономико-географическими и геополитическими тенденциями освоения ДВ России.

Российская империя (РИ), подписав Айгунский (1858 г.) и Пекинский договора (1860 г.), приобрела территорию более миллиона км. кв. и вышла на побережье Японского моря. Стратегические цели РИ на юге РДВ включали: 1) выход к незамерзающим портам на Тихом океане и возможность реализации транспортного транзита «от моря до моря – Петербург-Владивосток», 2) сельскохозяйственную колонизацию. Это определило основные тенденции российской колонизации в регионе – максимальный «сдвиг» к югу и формирование коридоров освоения на юге РДВ вдоль левобережья Амура и правобережья Уссури [3].

Большинство экономистов и экономгеографов, исследовавших территориальную организацию юга ДВ России, в частности [1, 2, 3, 5, 8], признают наличие в регионе трех зон освоенности: южной, центральной и северной. Данное деление существует с некоторыми подвижками границ, практически с начала 20 века. Наиболее ранней, по времени формирования, и наиболее устойчивой в своих территориальных границах является южная зона освоенности, которая «тесно связана» с линейными объектами: а) водным – реки Амур и Уссури, б) инфраструктурным - ж/д Транссиб, автомагистраль «Амур», нефтепровод ВСТО (частично).

Генеральные моменты территориальной освоенности региона на 1914, 1999, 2012 годы и другие временные рубежи достаточно подробно отражены на различных картах и в различных изданиях, их обзор требует самостоятельного исследования. В силу технических ограничений по объему данной публикации приведем только один картографический источник, отражающий параметры Южной зоны освоенности, сложившейся на юге ДВР (Рис 2).

## ЭКОНОМИЧЕСКОЕ ПРОСТРАНСТВО ДАЛЬНЕВОСТОЧНОГО ФЕДЕРАЛЬНОГО ОКРУГА (фрагмент карты)

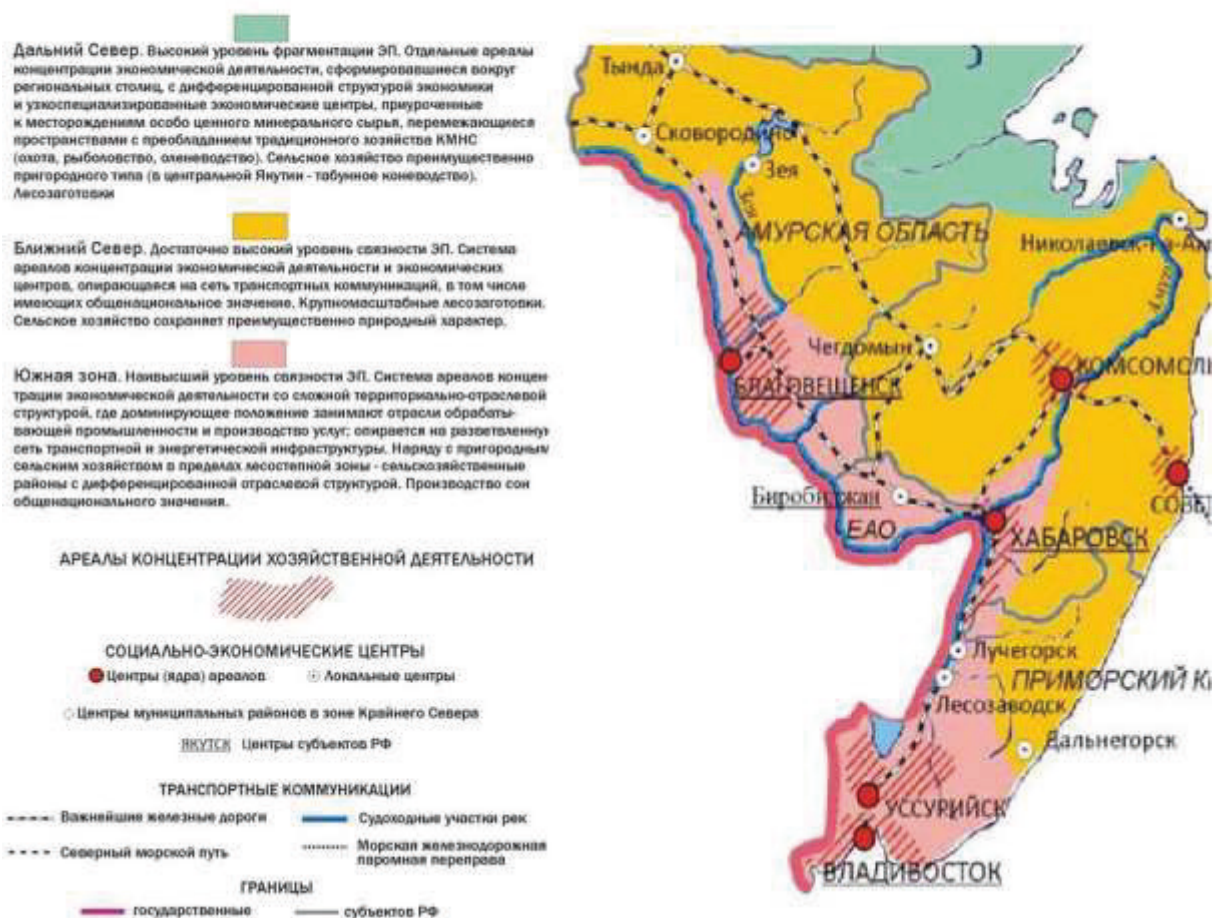


Рис. 2. Фрагмент карты «Экономическое пространство Дальневосточного федерального округа» [8]

**Выводы.** На российской стороне роль приграничных районов в социально-экономическом функционировании и развитии региона (юг ДВ России) значительно выше, чем роль аналогичных районов на китайской стороне в социально-экономическом развитии СВ Китая. Один из показателей этого отношение доли населения приграничных районов юга ДВ (46%) к площади этих районов (19%), что свидетельствует о концентрации здесь большей части экономической активности региона.

Часть территории юга ДВ, которую занимают приграничные административные районы практически полностью совпадает с границами Южной зоны освоенности. По этой причине, к пограничной функции данной территории и административных районов, расположенных в ее пределах еще должны быть добавлены моменты, определяющие геостратегическую, экономическую и др. значимость этой зоны для РФ.

В Южной зоне освоенности [1, 3], которая занимает 20% территории юга ДВ, сконцентрировано 80% населения ДВ, расположены критические для РФ транспортные коридоры, обеспечивающие выход к Тихому океану и к основным незамерзающим морским портам в заливе Петра Великого.

Это - наиболее значимая (критичная при ряде внешних обстоятельств) для РФ часть географического, геостратегического и экономического пространства юга ДВ была, есть и будет базовой территорией для социально-экономического развития российского Дальнего

Востока и решения РФ стратегических, экономических и других задач, основанных на выходе страны к Тихому океану.

**Благодарность.** Работа выполнена в рамках Соглашения между Министерством высшего образования и науки РФ и ТИГ ДВО РАН (№ 075-15-2023-584) по теме «Пространственные структуры устойчивого трансграничного природопользования и модели «зеленого» развития в контексте формирующихся экономических коридоров и приоритетов сохранения биоразнообразия на юге Дальнего Востока России и Северо-Востока Китая».

### Литература

1. Бакланов П.Я. Тихоокеанская Россия: географические и геополитические факторы развития. Известия Российской академии наук. Серия географическая. 2015;(5):8-19.
2. Вишневецкий Д.С., Каракин В.П. Природно-хозяйственное зонирование юга ДВР как основа регионализации политики природопользования // Перспективы развития российских регионов: Дальний Восток и Забайкалье до 2010 года: Мат. междунар. науч.-практ. конф. Хабаровск: Ин-т экон. исследований, 2001. с. 296–301.
3. Геосистемы Дальнего Востока России на рубеже XX-XXI веков., Т.2. Природные ресурсы и региональное природопользование. Владивосток, Дальнаука, 2010. 560 с.
4. Изотов Д.А., Юн С.Е. Приграничное сотрудничество как объект исследования. Ойкумена, 2011, № 4.
5. Ишаев В.И., Ивантер В.В., Кувалин Д.Б. Экономика Дальнего Востока и Байкальского региона: государственный подход. М.: МАКС Пресс, 2015. 262 с.
6. Песцов С. К. Трансграничное сотрудничество России и Китая: хаотичный расцвет и беспорядочная деградация // Вестник Санкт-Петербургского университета. Международные отношения. 2021. Т. 14. Вып. 1. С. 20–40. <https://doi.org/10.21638/spbu06.2021.102>
7. Чубаров И.Г., Михайлова Е.В. Проблемы преодоления периферийности российско-китайского трансграничья. Россия и АТР, 2017, № 4.
8. Экономическое пространство Дальневосточного федерального округа в географических картах: научно-справочный атлас / отв. ред. П. А. Минакир, Рос. акад. наук, Дальневост. отд-ние, Ин-т экон. исследований. Хабаровск: ИЭИ ДВО РАН, 2013. 36 с.