

### Часть 3.

Подходы и методы изучения территориальных социально-экономических геосистем.

УДК 502.11

DOI: 10.35735/tig.2021.75.22.026

## ПРОБЛЕМЫ РАЦИОНАЛЬНОГО ПРИРОДОПОЛЬЗОВАНИЯ В ЭКОЛОГИЧЕСКОМ ТУРИЗМЕ

Гатауллина С. Ю.,

*Дальневосточный федеральный университет, Владивосток*

**Аннотация.** Экологический туризм входит в число приоритетных направлений стратегии развития туризма в Приморском крае. Однако отсутствие механизма мониторинга посещения туристами природных территорий приводит к снижению привлекательности экологического туризма и утрате природного ресурса.

**Ключевые слова:** *Приморский край, природные территории, туризм, устойчивое развитие, экологический туризм, экологический мониторинг.*

## PROBLEMS OF RATIONAL ENVIRONMENTAL USE IN ECOLOGICAL TOURISM

Gataullina S. Yu.,

*Far Eastern Federal University*

**Abstract.** Ecological tourism is one of the priority directions of the tourism development strategy in the Primorsky Krai. However, the lack of a mechanism for monitoring tourists visiting natural areas leads to a decrease in the attractiveness of ecological tourism and the loss of a natural resource.

**Key words:** *Primorsky Krai, natural areas, tourism, sustainable development, ecological tourism, ecological monitoring.*

### Введение.

В Приморском крае организация туристской деятельности входит в число стратегически значимых задач социально-экономического развития региона. Одним из приоритетных видов туризма в крае является экологический туризм, базирующийся на обширном и уникальном природном ресурсе, развитой системе особо охраняемых природных территорий (ООПТ), наличии подготовленных кадров и организаций, осуществляющих экотуры.

Развитие экологического туризма в крае осуществляется в двух формах – коммерческом/организованном (осуществляемом турорганизациями края) и самодеятельном (осуществляемом жителями и посетителями региона самостоятельно). Объем самодеятельного туризма многократно превышает объем организованного туризма, отсутствие мониторинга объемов самодеятельных турпотоков приводит к снижению уровня государственного регулирования этого процесса, превышению норм предельно допустимой рекреационной нагрузки на природные объекты, снижению уровня безопасности экологического туризма и его привлекательности.

### Материалы и методы.

Концепция исследования основывается на гипотезах:

– Н1: природные территории оказывают значительное влияние на региональную среду, но при оценке уровня социально-экономического развития региона это влияние учитывается не полностью.

– Н2: развитие экологического туризма в Приморском крае в значительной степени ограничивается отсутствием мониторинга посещения туристами природных объектов.

Основные методы исследований:

– маркетинг вторичной информации: анализ научных публикаций о роли природных территорий в развитии территории (исследовано более 50 публикаций в российских и зарубежных наукометрических базах);

– критическо-описательное исследование основных стратегических документов по развитию туризма в РФ;

– опрос работников 20 ведущих турорганизаций Приморского края.

**Результаты и обсуждение.**

Возрастающая роль повышения эффективности вовлечения природных ресурсов в социально-экономическое развитие регионов подтверждается объявлением 2017 года – Годом особо охраняемых природных территорий, принятием Национального проекта «Экология»; рядом выступлений Президента РФ В.В. Путина, в которых подчеркивается важность сохранения природной среды, сохранения природных территорий, повышения их значения в обеспечении устойчивого социально-экономического и пространственно-территориального развития регионов [1].

Проведенные исследования более 50 публикаций в российской и зарубежной наукометрических базах позволяют сделать вывод о том, что их авторы рассматривают природные территории как значимый фактор регионального развития [2] и выделяют в своих публикациях более 90 направлений этого влияния, которые автор сгруппировал в 12 блоков, в том числе в 10 блоках учтено позитивное влияние, а в 2-х блоках негативное влияние (табл. 1).

Таблица 1

Направления влияния природных территорий на региональную среду

№	Направление влияния	Авторы публикаций
<i><b>Позитивное влияние</b></i>		
1.	Развитие международного, межрегионального сотрудничества региона и диверсификация его экономики	Виноградов Е.С. (2015), Звягина Е.С. (2014), Лупачева С.В. (2008), Тотонова Е.Е. (2010); Иванова Л.В. (2011); Звягина Е.С. (2014); Михайлова Г.В., Ефимов В.А. (2015); Фоменко Г.А., Фоменко М.А. (2016); Шкиперова Г.Т. (2005); Shah P. (2019); Солодов С.В., Луговской А.М. (2019), Потравный И.М., Гассий В.В. (2016); Суразакова С.П. (2011)
2.	Развитие экологического просвещения и экотуризма	Кузьмин К.А., Печагина Д.С., Чернова, М.А. (2018), Звягина Е.С. (2014), Фарафонтowa Э.Л., Щепляков Э.С., Курбатова С.М., Кужлева А.А., Рахинский Д.В. (2020), Liu W. (2012); Naidoo R., Gerkey D. (2019); West, P., Igoe, J., Brockington, D. (2006); Joppa L.N. (2009); Вологжина С.Ж. (2010); Данилова С.Н., Петров А.М. (2013); Жалсараева Е.А. (2015); Задевалова С.В., Задевалов В.И. (2012); Звягина Е.С. (2014); Иванова Л.В. (2011); Ильенко Е.Н.; Ревунов Р.В., Ревунов С.В. (2018); Ковалев Д. Н., Носков Г. А. (2013); Лупачева С.В. (2008); Михайлова Г.В., Ефимов В.А. (2015); Николаев А.А. (2011); Потравный И.М., Гассий В.В. (2016); Рыбакова М. В. (2015); Самылина В.Г. (2015); Сатыбалдинова Д.Ф. (2006); Святохова Н.Ю. Филимонова И.Ю.(2015); Сербов Н.Г. (2014); Соколев Г.А. (2014); Солодов С.В., Луговской А.М. (2019); Суразакова С.П. (2011); Титов О.В.

		(2014); Тотонова Е.Е. (2010); Фоменко Г.А., Фоменко М.А (2016); Шкиперова Г. Т. (2005)
3.	Трудовая занятость местного населения, дополнительные рабочие места	Виноградов Е.С. (2015), Задевалова С.В., Бутова Т.Г., Задевалов В.И. (2013), Фарафонтова Э.Л., Щепляков Э.С., Курбатова С.М., Кужлева А.А., Рахинский Д.В. (2020), Фоменко Г.А., Фоменко М.А (2016); Шкиперова Г. Т. (2005); Михайлова Г.В., Ефимов В.А. (2015); Shah P. (2019); Тотонова Е.Е. (2010); Жалсараева Е.А. (2015); Jorra L.N. (2009); Потравный И.М., Гассий В.В. (2016); Михайлова Г.В., Ефимов В.А. (2015); Суразакова С.П. (2011); Звягина Е.С. (2014); West, P., Igoe, J., Brockington, D. (2006); Naidoo R., Gerkey D. (2019); Сербов Н.Г. (2014)
4.	Развитие внутреннего и въездного туризма	Задевалова С.В., Бутова Т.Г., Задевалов В.И. (2013), Фоменко Г.А., Фоменко М.А. (2016); Михайлова Г.В., Ефимов В.А. (2015); Тотонова Е.Е. (2010); Иванова Л.В. (2011); Сербов Н.Г. (2014); Жалсараева Е.А. (2015); Лупачева С.В. (2008); Звягина Е.С. (2014); Задевалова С.В., Задевалов В.И. (2012); Меркулина И.А., Рассуль С.М. (2014); Самылина В.Г. (2015); Данилова, С.Н., Петров, А.М., Тэйслина, О.Г., Трофименко, А.В. (2018); Стадолин М.Е., Ямчук Е.В. (2017); Соболев Г. А. (2014); Святохова Н.Ю., Филимонова И.Ю. (2015); Пшидаток С.К., Литвиненко А.В. (2017); Николаев А.А. (2011); Солодов С. (2015); В., Луговской А.М. (2019); Титов О.В. (2014); Хмелева Е.Н. (2018); Литвинова А.А., Игнатъева М.Н., Коротеева Г.Д. (2016); Ревунов Р.В., Ревунов С.В. (2018); Ли Лицинг; Шарахматова В.Н.; Потравный И.М., Гассий В.В. (2016); Liu W. (2012)
5.	Улучшение состояния здоровья местного населения	Фарафонтова Э.Л., Щепляков Э.С., Курбатова С.М., Кужлева А.А., Рахинский Д.В. (2020), Шкиперова Г. Т. (2005); Тотонова Е.Е. (2010); Сербов Н.Г. (2014); Задевалова С.В., Задевалов В.И. (2012); Ковалев Д. Н., Носков Г. А. (2013); Данилова, С.Н., Петров, А.М., Тэйслина, О.Г., Трофименко, А.В. (2018); Соболев Г.А. (2014); Лупачева С.В. (2008); Вологжина С.Ж. (2010); Naidoo R., Gerkey D. (2019)
6.	Улучшение имиджа региона	Виноградов Е.С. (2015), Шкиперова Г. Т. (2005); Солодов С.В., Луговской А.М. (2019); Святохова Н.Ю., Филимонова И.Ю. (2015); Титов О.В. (2014); Liu W. (2012); Рыбакова М. В., Звягина Е. С. (2014); Самылина В.Г. (2015)
7.	Увеличение доходов местного населения	Звягина Е.С. (2014), Фарафонтова Э.Л., Щепляков Э.С., Курбатова С.М., Кужлева А.А., Рахинский Д.В. (2020), Shah P. (2019); Стадолин М.Е., Ямчук Е.В. (2017); Сербов Н.Г. (2014); Меркулина И.А., Рассуль С.М. (2014); Михайлова, В.А. Ефимов Г.В. (2015); Суразакова С.П.; Liu W. (2012); Потравный И.М., Гассий В.В. (2016); Фоменко Г.А., Фоменко М.А. (2016); Шкиперова Г.Т. (2005); Нора В.; Рыбакова М. В., Звягина Е. С. (2014); West, P., Igoe, J., Brockington, D. (2006); Naidoo R., Gerkey D. (2019)
8.	Сохранение, изучение и возрождение природного и историко-культурного наследия	Фарафонтова Э.Л., Щепляков Э.С., Курбатова С.М., Кужлева А.А., Рахинский Д.В. (2020), Лупачева С.В. (2008), Михайлова Г.В., Ефимов В.А. (2015); Жалсараева Е.А. (2015); Лупачева С.В. (2008); Валеев Р.М.; Потравный И.М., Гассий В.В. (2016); Суразакова С.П.; Liu W. (2012); Фоменко Г.А., Фоменко М.А. (2016); Шкиперова Г.Т. (2005); Shah P. (2019); Рыбакова М.В., Звягина Е.С. (2014); West, P., Igoe, J., Brockington, D. (2006);

		Титов О.В. (2014)
9.	Повышение внимания к ограничению стихийной эксплуатации природных ресурсов, сохранению природных экосистем, биоразнообразия	Фарафонтова Э.Л., Щепляков Э.С., Курбатова С.М., Кужлева А.А., Рахинский Д.В. (2020), Фоменко Г.А., Фоменко М.А. (2016); Шкиперова Г. Т. (2005); Михайлова Г.В., Ефимов В.А. (2015); Shah P. (2019); Иванова Л.В. (2011); Сербов Н.Г. (2014); Жалсараева Е.А. (2015); Сатыбалдинова Д.Ф. (2006); Лупачева С.В. (2008); Самылина В.Г. (2015); Ковалев Д. Н., Носков Г. А. (2013); Данилова, С.Н., Петров, А.М., Тэйслина, О.Г., Трофименко, А.В. (2018); Стадолин М.Е., Ямчук Е.В. (2017); Пшидаток С.К., Литвиненко А.В. (2017); Святохова Н.Ю., Филимонова И.Ю. (2015); Дорофеева М.В.; Хмелева Е.Н. (2018); Литвинова А.А., Игнатьева М.Н., Коротеева Г.Д. (2016); Яковлева Е.А., Федорова Т.М. (2011); Ревунов Р.В., Ревунов С.В. (2018); Ши Шусян; Звягина Е.С. (2014); Jorra L.N. (2009); Потравный И.М., Гассий В.В. (2016); Вологжина С.Ж. (2010); Михайлова Г.В., Ефимов В.А. (2015); Суразакова С.П. (2011); Liu W. (2012); Shah P. (2019); West, P., Igoe, J., Brockington, D. (2006); Naidoo R., Gerkey D. (2019); Тотонова Е.Е. (2010); Рыбакова М. В., Звягина Е. С. (2014)
10.	Удовлетворение потребностей людей в доступе к природным объектам, возможность рекреация	Фоменко Г.А. , Фоменко М.А. (2016); Шкиперова Г.Т. (2005); Рыбакова М.В., Звягина Е.С. (2014); Михайлова Г.В., Ефимов В.А. (2015); Жалсараева Е.А. (2015)
<b>Негативное влияние</b>		
11	Конфликт интересов населения и органов власти, осуществляющих контроль за использованием природных территорий	Стадолин М.Е., Ямчук Е.В. (2017); Михайлова Г.В., Ефимов В.А. (2015); Liu W. (2012); Фоменко Г.А., Фоменко М.А. (2016); Шкиперова Г.Т. (2005); Звягина Е.С. (2014); West, P., Igoe, J., Brockington, D. (2006)
12	Конфликт интересов по обеспечению сохранения природных территорий и их вовлечению в хозяйственную деятельность	Jorra L.N. (2009); Михайлова Г.В., Ефимов В.А. (2015); Шкиперова Г.Т. (2005); Shah P. (2019); Рыбакова М.В., Звягина Е.С. (2014); West, P., Igoe, J., Brockington, D. (2006); Меркулина И.А. (2014); Liu W. (2012)

Выявлено, что природные территории оказывают значительное влияние на развитие региональной среды. Это влияние носит как позитивный, так и негативный характер, проявляется как в прямой, так и опосредованной форме. Кроме того, каждое из направлений влияния проявляется в специфической форме, обуславливающей необходимость разработки собственной системы показателей, методов исследований, информационной базы, что затрудняет оценку значимости каждой природной территории как фактора регионального развития. В приведённых в таблице 1 научных публикациях выделяется проблема учёта влияния природных факторов на социально-экономическое развитие региона, автору статьи

также не удалось выявить наличие методики, позволяющей оценить комплексное влияние природных территорий на региональную среду.

Для исследования причин создавшейся ситуации было проведено изучение одного из направлений этого влияния – возможности развития экологического туризма и разработана гипотеза о том, что развитие экологического туризма в Приморском крае в значительной степени ограничивается отсутствием мониторинга посещения туристами природных объектов.

В Приморском крае более 210 уникальных природных объектов, обладающих высокой привлекательностью и уникальностью, что при условии их сервисного и инфраструктурного обустройства создаёт возможность развития природных туристских маршрутов, туристского экобрендинга края, роста объёмов въездного и внутреннего турпотоков [3]. По данным Агентства по туризму Приморского края в 2019 году объем турпотока в крае превысил 5 млн. чел., в том числе более 4 млн. чел. составил внутренний турпоток. Развитие внутреннего туризма относится к приоритетным направлениям стратегии развития туризма в РФ. По показателю роста объёма внутреннего туризма оценивается эффективность развития туризма в регионе. Этот показатель содержится в таких стратегических документах в сфере туризма, как в ФЦП «Развитие внутреннего и въездного туризма в Российской Федерации (2019 - 2025 годы)», Нацпроект «Туризм и индустрия гостеприимства», Государственная программа РФ «Экономическое развитие и инновационная экономика» (раздел «Туризм»), Государственная программа «Развитие туризма в Приморском крае на 2020-2027 годы. Более 90% в объёме внутреннего туризма составляет самостоятельный туризм, отсутствие данных о котором в исследованиях Приморскстата и маркетинге Агентства по туризму Приморского края не позволяет точно определить его масштабы, выявить наиболее привлекательные для туристов природные объекты, обоснованно определить приоритеты в инфраструктурном и сервисном обустройстве этих маршрутов, обеспечить меры по безопасности туристов и защите природной среды.

Для экспертной оценки соотношения объёмов организованного и самостоятельно туризма на природных объектах края был проведен опрос работников 20 крупнейших турорганizations края, организующих экотуры. Результаты опроса позволили выявить следующие наиболее привлекательные для туристов природные объекты Приморского края: полуострова Вятлина и Тобизина (остров Русский, ВГО), Безверхово (Хасанский МР), гора Туманная (Хасанский МР), долина Атлантов (Партизанский МР), гора Фалаза (Шкотовский МР), Кравцовские водопады (Хасанский МР), остров Шкота (остров Русский, ВГО), гора Лысый дед (Шкотовский МР), Бенеvские водопады (Лазовский МР), остров Аскольд (Хасанский МР), гора Пидан/Ливадийская (Шкотовский МР), полуостров Гамова (Хасанский МР), Парк драконов (Лазовский МР), полуостров Краббе (Хасанский МР), бухта Триозерье (Партизанский МР), мыс Лапласа (НГО), остров Петрова (Лазовский МР), остров Лисий (НГО), остров Рикорда (ВГО), остров Путятин (ЗАТО Фокино), Мокрушинская пещера (Ольгинский МР), полуостров Брюса (Хасанский МР).

По данным работников турорганizations края в среднем объём самостоятельного туризма на этих маршрутах до 16 раз превышает объём организованного туризма, а на некоторых объектах в 100 и более раз. К таким природным территориям относятся, например, полуострова Вятлина и Тобизина (ВГО). Уникальный береговой ландшафт, транспортная доступность делают эти природные объекты местами туристского паломничества. Однако инфраструктурная необустроенность этих территорий приводит к нарушению комфортности и безопасности пребывания туристов на этих объектах (рис. 1).



Рис. 1. Нарушение безопасности пребывания туристов на п-ве Тобизина.

В ходе экспедиции на п-ва Тобизина и Вятлина в октябре 2020 года было выявлено, что в выходные дни число одновременно пребывающих там самодельных туристов составляет около 1,5 тыс. чел., а в рабочие дни – до 400 чел. Отсутствие контроля за использованием этих природных территорий приводит к их загрязнению твердо-бытовыми отходами (ТБО), разрушению природной экосистемы (рис. 2).

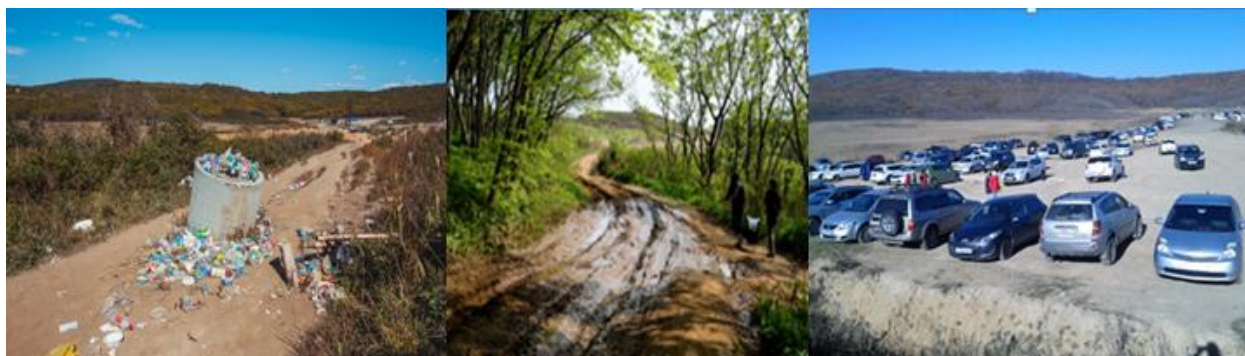


Рис. 2. Загрязнение ТБО, эрозия почвы, нарушение экосистемы п-ва Тобизина.

Учет экологического состояния большинства природных объектов открытого типа в крае, анализ превышения допустимой рекреационной нагрузки, уровня инфраструктурной обустроенности этих объектов, объемов турпотоков, практически, не осуществляется. Отсутствует единый аналитический инструмент, позволяющий оценить текущую ситуацию, тенденции, оценить угрозы потерь уникальных природных ресурсов.

Создавшаяся ситуация приводит к недоиспользованию природного потенциала края для его социально-экономического развития, снижает туристский имидж Приморья.

#### **Выводы.**

Природные территории обладают значительным потенциалом позитивного влияния на социально-экономическое развитие региона, однако эффективность реализации этого потенциала во многом определяется уровнем государственного регулирования вовлечения природных территорий в хозяйственную деятельность. Одним из видов предпринимательской деятельности, в наибольшей степени способствующий рациональному природопользованию, является организация экологического туризма [4].

Одним из направлений совершенствования механизма государственного регулирования развития экологического туризма в Приморском крае, по мнению автора, является организация регулярного экомониторинга посещения туристами природных объектов, позволяющего оперативно учитывать рекреационную нагрузку на природные территории, выявлять наиболее посещаемые природные объекты, разрабатывать и

инфраструктурно обустроить новые природные маршруты, разрабатывать и реализовывать мероприятия по сохранению природных экосистем. Одной из форм проведения экомониторинга может стать разработка дашборда – специального сервиса, позволяющего осуществлять сбор статистической информации из аналитических сервисов, социальных сетей и иных баз данных, визуализировать и оперативно анализировать их.

#### **Список литературы.**

1. Бакланов П.Я. Пространственные структуры природопользования в региональном развитии / География и природные ресурсы. – 2019. – № 1. – С. 5-13.
2. Гатауллина С.Ю. Маркетинг туристской привлекательности региона: теория и практика организации / С.Ю. Гатауллина, М.А. Моханнад // Практический маркетинг. – 2017. – № 1 (239). – С. 35-44.
3. Гатауллина С.Ю. Въездной туризм как фактор социально-экономического развития Приморского края // В сборнике: Демографическое развитие российского Дальнего Востока Сер. «Демография. Социология. Экономика». Москва: Институт социально-политических исследований РАН. – 2016. – С. 160–168.
4. Якунин В.Н. Роль туризма и рекреации в повышении социально-экономического развития Самарской области/Симбирский научный вестник. – 2011. – № 4. – С. 150-156.